

# BUTLLETÍ INFORMATIU 2021—2022

# SUMARI

- 004 PRESENTACIÓ: L'ESCOLA BETÀNIPATMOS
- 006 IDEARI
- 008 CALENDARI 2021-2022
- 012 SERVEIS COMPLEMENTARIS
- 014 RECORDEU QUE...
- 017 HORARI GENERAL
- 018 PATRONAT, CONSELL ESCOLAR, BP ALUMNI I AFA
- 022 PERSONAL DE L'ESCOLA
- 028 ORGANIGRAMA
- 030 DOMICILIS, TELÈFONS I ADRECES ELECTRÒNIQUES DE L'ESCOLA

PAU  
LUCIDESA  
CORDIALITAT  
LLIBERTAT  
CORATGE  
EQUILIBRI

# L'ESCOLA BETÀNIA PATMOS

L'Escola BetàniaPatmos és una institució privada resultant de la fusió, l'any 1975, de dues escoles: Betània i Patmos. L'Escola Betània es va inaugurar l'any 1941 al carrer Descartes; l'Escola Patmos s'inaugurà l'any 1959 al carrer Bisbe Català. L'any 1960 s'obre a Sabadell una nova escola Betània que, més tard, s'independitzà amb el nom de Sant Nicolau. Entre 1961 i 1963 les dues escoles originals es traslladen a Pedralbes, al lloc de les instal·lacions actuals, i prenen el nom jurídic d'AGES (Agrupació Escolar), institució sense afany de lucre.

Betània i Patmos col·laboren desinteressadament en la creació de l'Escola Moncau-La Mola a Matadepera i l'Escola Montagut a Vilafranca del Penedès. Alhora, AGES dona ajuda econòmica a l'Escola Tramuntana, sorgida d'una iniciativa del Cottolengo del Pare Alegre.

L'any 1975 els fets polítics possibiliten la coeducació i les dues escoles fundacionals es fusionen amb el nom de BetàniaPatmos. La generositat dels fundadors fa que renunciïn, l'any 1984, a la propietat tant dels terrenys i de les instal·lacions com de l'activitat que s'hi desenvolupa, tot constituint-se en Fundació Privada i cedint a aquesta les seves aportacions econòmiques.

La Fundació Privada BetàniaPatmos queda inscrita en el Registre de Fundacions de la Generalitat de Catalunya amb el número 160, segons ordre de 2 de maig de 1985, i és classificada com a entitat benèfica de tipus docent per resolució del conseller de justícia de 23 de desembre de 1985. Té reconeguts els beneficis fiscals establerts en la Llei 30/94, de 24 de novembre, de fundacions i d'incentius fiscals a la participació privada en activitats d'interès general, ja que acredita davant la Delegació de l'Agència Estatal de l'Administració Tributària de Barcelona el compliment dels requisits establerts a l'article 42 de la Llei 30/94.

El curs acadèmic 1993-1994, per acord del Patronat de la Fundació, l'Escola va accedir al règim de concerts amb la Generalitat de Catalunya. Des del primer moment, tant el Patronat de la Fundació com les famílies assistents a les successives assemblees de l'Associació de Mares i Pares de l'Escola han manifestat el seu acord amb la decisió presa, sempre i quan aquesta no comporti una disminució quantitativa o qualitativa del projecte educatiu del centre, ans tot el contrari, que serveixi per potenciar-lo.

Una de les conseqüències del concert és que l'Escola es compromet a oferir els

ensenyaments reglats dels nivells obligatoris en règim de gratuïtat, tot suposant que els recursos públics destinats a l'escola privada concertada així ho permeten en cobrir la totalitat de la despesa. La realitat, però, és que, ara per ara, el mòdul econòmic cobreix, de mitjana, al voltant de la meitat del cost real, tal com reconeix implícitament el propi Govern de la Generalitat i tota la literatura generada sobre aquest tema.

És per això que la Fundació BetàniaPatmos demana a les famílies que opten pel seu projecte educatiu que col·laborin en el cobriment del cost real de l'ensenyament amb una aportació a la Fundació que, si bé té legalment caràcter de voluntària, és del tot necessària i imprescindible per mantenir la qualitat del projecte educatiu.

La Fundació Privada BetàniaPatmos està sotmesa des dels seus inicis i per voluntat expressa del Patronat a una auditoria externa de comptes anuals.

Gràcies al seu patrimoni i a la gestió financera de la institució, la Fundació va poder adquirir l'any 2002 un terreny annex a la propietat on s'han construït quatre grans equipaments. De primer, el nou edifici d'Educació Infantil, que dona resposta arquitectònica a bona

part de les preguntes que l'educació actual està plantejant en relació als espais entesos com escenaris d'aprenentatge permanents, polièdrics i col·laboratius. De segon, un gran espai a l'aire lliure per al joc i l'esport, amb una nova pista esportiva que és usada no només pels més petits sinó també per tots els nois i noies de l'Escola. De tercer, un pàrquing soterrat per a un centenar de vehicles, just a sota la pista esportiva, que ha alliberat tota l'Escola de vehicles, un guany excepcional per practicar la salut, el silenci i la tranquil·litat del passeig. I quart, una nova entrada a l'Escola per a totes les persones, dels més petits als més grans, amb un gran espai de benvinguda.

Aquests quatre elements donen a l'Escola una cara nova, una expressió facial oberta a la ciutat, al mar i al món que convida a entrar i a descobrir, muntanya amunt, aquest campus esplèndid dedicat a l'educació i al coneixement.

Després de treballar-hi intensament durant els últims anys, el nou edifici d'Educació Infantil ha rebut la certificació internacional LEED Gold. Es tracta del primer reconeixement d'aquest tipus per a un edifici educatiu a l'Estat espanyol.

# IDEARI

L'ideari que es transcriu tot seguit té com a finalitat primordial servir de guia a tots els qui treballen en la Fundació i també a totes les famílies que, conscients de la necessitat d'educar els seus fills, s'han decidit per aquesta Escola, perquè se'n senten solidàries i il·lusionades.

El Patronat de la Fundació no es limita tan sols a vigilar l'acompliment de l'ideari, sinó que roman atent a tot l'entorn de l'ensenyament i de l'educació per tal d'adequar-lo i desenvolupar-lo d'acord amb les exigències més avançades, tal com s'ha fet en el decurs de la història de la nostra Escola, sense perdre, però, les essències del seu origen.

L'Escola BetàniaPatmos és una escola privada, d'inspiració cristiana, seglar, catalana i atenta a la realitat sociocultural del moment; d'ensenyament mixt en tots els seus nivells, orientada a la formació integral dels seus alumnes de cara a la vida, mitjançant l'exigència en el treball, l'educació de la llibertat i l'actuació responsable; austera, com a principi pedagògic; socialment oberta i democràtica basant-se en l'acceptació del respecte degut als altres i a la promoció dels drets i valors de la persona.

L'Escola vol donar als seus alumnes una educació i un ensenyament basats en la pedagogia activa per tal de desenvolupar en ells la tolerància, l'austeritat, l'esperit crític, la creativitat, la lliure expressió, l'assimilació de la cultura com a servei als altres, el gust per la feina ben feta, la consciència individual i col·lectiva de la realitat i la descoberta de les exigències ètiques. I tot això, en un ambient cordial, sense perjudici de la seriositat, amb un equilibri que faci compatible l'autoritat, la llibertat i la responsabilitat personal.

L'Escola fonamenta tota la seva acció educativa en el valor transcendent de la persona, que genera exigències de solidaritat humana envers els altres. Per això, imparteix la cultura religiosa sense que això impliqui necessàriament l'acceptació del missatge religiós catòlic.

L'Escola, com a institució catalana, considera essencial conèixer la llengua que li és pròpia i tot allò que fa referència a la cultura i a la identitat catalanes. Donat el fet lingüístic del nostre país, té com a objectiu el domini, ensems, de les llengües catalana i castellana, tot estimant i practicant les dues llengües.

Per tal d'aconseguir la formació integral dels seus alumnes, a més de seguir els plans d'ensenyament vigents amb un grau elevat de qualitat, l'Escola cultiva la cultura humanística i artística i els valors de la sensibilitat; resta oberta a tots els avenços de la ciència i de les noves tecnologies; urgeix l'aprenentatge d'altres idiomes, tot facilitant la integració de l'alumne en el món global d'avui; i promou la pràctica de l'esport fomentant els bons hàbits per a una vida saludable, com a mitjà de formació física, i també com a element de formació integral, tot valorant l'esforç i la superació personals, i l'esperit d'equip.

L'Escola demana la col·laboració dels pares i de les mares dels seus alumnes. Aquesta troba la seva via en l'Associació de Famílies dels Alumnes, que s'organitza en diferents comissions de treball.

Aquest ideari cal que sigui conegut i acceptat de manera lliure, però compromesa, per tots els qui integren la comunitat educativa: alumnes, pares, professors, directius i personal en general, els quals han de tenir-hi una actitud coherent.

El present ideari podrà ser actualitzat sempre que calgui sense, però, modificar-ne el sentit essencial.

# Calendari 2021-2022

## Setembre 2021

DL	DM	DC	DJ	DV	DS	DG
			1	2	3	4
6	7	8	9	10	11	12
13	14	15	16	17	18	19
20	21	22	23	24	25	26
27	28	29	30			

## Desembre 2021

DL	DM	DC	DJ	DV	DS	DG
			1	2	3	4
6	7	8	9	10	11	12
13	14	15	16	17	18	19
20	21	22	23	24	25	26
27	28	29	30	31		

## Setembre

1	Claustre de benvinguda Inici de les activitats del curs. Reunió de l'equip directiu amb els caps de departament
1-10	Reunions dels departaments i dels equips de les etapes
2-6	Proves extraordinàries de 1r de Batxillerat
6	Reunió de l'equip directiu amb els caps de departament
6-10	Acolliment progressiu dels infants d'Educació Infantil 1 any
7	Reunions de les famílies d'Educació Infantil. Sessió d'avaluació extraordinària de 1r de Batxillerat
7-10	Acolliment progressiu dels infants d'Educació Infantil 2 anys
9	Acolliment dels alumnes nous d'Educació Infantil 4 i 5 anys, de Primària, d'ESO i de Batxillerat. Reunió de les famílies de 1r de Primària
9-10	Acolliment dels infants nous d'Educació Infantil 3 anys

## Octubre 2021

DL	DM	DC	DJ	DV	DS	DG
				1	2	3
4	5	6	7	8	9	10
11	12	13	14	15	16	17
18	19	20	21	22	23	24
25	26	27	28	29	30	31

## Gener 2022

DL	DM	DC	DJ	DV	DS	DG
					1	2
3	4	5	6	7	8	9
10	11	12	13	14	15	16
17	18	19	20	21	22	23
24	25	26	27	28	29	30
31						

## Novembre 2021

DL	DM	DC	DJ	DV	DS	DG
1	2	3	4	5	6	7
8	9	10	11	12	13	14
15	16	17	18	19	20	21
22	23	24	25	26	27	28
29	30					

## Febrer 2022

DL	DM	DC	DJ	DV	DS	DG
					5	6
7	8	9	10	11	12	13
14	15	16	17	18	19	20
21	22	23	24	25	26	27
28						

## Octubre

4	Reunió de caps de departament. Reunió amb les noves famílies de l'Escola
6	Reunions dels departaments. Sessió d'avaluació inicial de Primària
7	Acte de celebració de la promoció dels "Meetics", Batxillers 2020
11	Festa escolar de lliure disposició
13	Reunions de les etapes
18	Reunió de l'equip directiu amb els caps de departament
20	Reunions dels departaments
21	VII Cursa Patxot
25	Reunió de l'equip directiu
27	Reunions de les etapes

## Novembre

3	Reunions dels departaments
8	Reunió de caps de departament
10	Reunions de les etapes
15	Reunió de l'equip directiu
17	Reunions dels departaments. Sessió d'avaluació de 2n de Batxillerat
22	Celebració de Santa Cecília. Reunió de caps de departament
24	Reunions de les etapes
29	Reunió de l'equip directiu

## Desembre

1	Reunions dels departaments. Sessió d'avaluació de Primària
7	Festa escolar de lliure disposició
9	Sessió d'avaluació d'Infantil, d'ESO i de 1r de Batxillerat
13	Reunió de l'equip directiu amb els caps de departament
13-16	Presentació dels Treballs de Recerca de 2n de Batxillerat
15	Reunions dels departaments
20	Reunió de l'equip directiu
22	Reunions de les etapes. Xiè Silenci de Nadal al Monestir de Pedralbes. Últim dia d'activitat lectiva abans de Nadal

## Gener

10	Es reprèn l'activitat lectiva. Reunió de l'equip directiu
12	Reunions de les etapes
17	Reunió de caps de departament
19	Reunions dels departaments
24	Reunió de l'equip directiu
26	Reunions de les etapes
28	Celebració del Dia Escolar de la No-violència i la Pau, DENIP
31	Reunió de caps de departament

## Febrer

2	Reunions dels departaments
7	Reunió de l'equip directiu
9	Reunions de les etapes
14	Reunió de l'equip directiu amb els caps de departament
16	Reunions dels departaments
21	Reunions dels caps de departament
23	Reunió de les etapes. Sessió d'avaluació de 2n de Batxillerat
25	Festa escolar de lliure disposició
28	Reunió de l'equip directiu

# Calendari 2021-2022

## Març 2022

DL	DM	DC	DJ	DV	DS	DG
			1	2	3	4
		5	6	7	8	9
10	11	12	13	14	15	16
17	18	19	20	21	22	23
24	25	26	27	28	29	30
31						

## Abril 2022

DL	DM	DC	DJ	DV	DS	DG
				1	2	3
4	5	6	7	8	9	10
11	12	13	14	15	16	17
18	19	20	21	22	23	24
25	26	27	28	29	30	

## Maig 2022

DL	DM	DC	DJ	DV	DS	DG
						1
2	3	4	5	6	7	8
9	10	11	12	13	14	15
16	17	18	19	20	21	22
23	24	25	26	27	28	29
30	31					

## Juny 2022

DL	DM	DC	DJ	DV	DS	DG
			1	2	3	4
5	6	7	8	9	10	11
12	13	14	15	16	17	18
19	20	21	22	23	24	25
26	27	28	29	30		

## Juliol 2022

DL	DM	DC	DJ	DV	DS	DG
				1	2	3
4	5	6	7	8	9	10
11	12	13	14	15	16	17
18	19	20	21	22	23	24
25	26	27	28	29	30	31

## Agost 2022

DL	DM	DC	DJ	DV	DS	DG
					6	7
8	9	10	11	12	13	14
15	16	17	18	19	20	21
22	23	24	25	26	27	28
29	30	31				

## Març

2	Reunions dels departaments. Sessió d'avaluació d'Infantil de 4 i 5 anys, i de 5è i 6è de Primària
7	Reunió de caps de departament
9	Reunions de les etapes. Sessió d'avaluació d'Infantil d'1, 2 i 3 anys; i de 1r, 2n, 3r i 4t de Primària
14	Reunió de l'equip directiu
16	Reunions dels departaments. Sessió d'avaluació d'ESO i de 1r de Batxillerat
21	Reunió de caps de departament
23	Reunions de les etapes
24	Reunió de les famílies pel pas d'ESO a Batxillerat
28	Reunió de l'equip directiu
30	Reunió dels departaments

## Abril

4	Reunió dels caps de departament
6	Reunions de les etapes
8	Últim dia lectiu abans de Setmana Santa
19	Es reprèn l'activitat lectiva
20	Reunió general de treballadors
22	Celebració de Sant Jordi
25	Reunió de l'equip directiu amb els caps de departament
27	Reunions de les etapes

## Maig

2	Reunió de l'equip directiu
4	Reunions dels departaments. Sessió d'avaluació de 2n de Batxillerat
7	Festa 2022: matinal de convivència d'alumnes, professionals i familiars
9	Reunió de caps de departament
11	Reunions de les etapes
16	Reunió de l'equip directiu
18	Reunions dels departaments
20	Acte de celebració dels alumnes de 2n de Batxillerat
23	Reunió de caps de departament
25	Reunions de les etapes. Sessió d'avaluació final de 2n de Batxillerat
30	Reunió de l'equip directiu
31	Reunió de les famílies pel pas d'Infantil a Primària

## Juny

1	Reunions dels departaments. Sessió d'avaluació d'Infantil 4 i 5 anys; i de 3r, 4t, 5è i 6è de Primària
2	Reunió de les famílies pel pas de Primària a ESO
8	Reunions de les etapes. Sessió d'avaluació d'Infantil d'1, 2 i 3 anys; de 1r i 2n de Primària; de 1r de Batxillerat i publicació del butlletí d'avaluació d'ESO
13	Reunió de l'equip directiu amb els caps de departament
15	Reunions dels departaments. Sessió d'avaluació final d'ESO
17-22	Proves extraordinàries d'ESO i de 2n de Batxillerat
20	Reunió de caps de departament. Xè Dia Emili Teixidor
22	Reunions de les etapes. Últim dia lectiu del curs acadèmic
23	Sessió d'avaluació final de Primària, de 1r de Batxillerat i extraordinària d'ESO i de 2n de Batxillerat
23-30	Reunions dels departaments i dels equips de les etapes. Formació per als professionals del centre
27	Inici de les activitats d'estiu d'Infantil, de Primària, d'ESO i de Batxillerat
30	Claustre de final de curs

## Juliol (i proves extraordinàries de setembre)

1	Formació per a tots els professionals del centre
22	Final de les activitats d'estiu d'Infantil, de Primària, d'ESO i de Batxillerat
	Tancament del curs 2021-2022 Organització del curs 2022-2023
Proves extraordinàries de setembre de 1r de Batxillerat, del 2 al 6 de setembre de 2022	

# SERVEIS COMPLEMENTARIS

## ACTIVITATS COMPLEMENTÀRIES

Aquestes activitats es donen, segons els cursos, a les següents àrees: llengua catalana, llengua castellana, llengua anglesa, matemàtiques, informàtica, música, psicomotricitat i natació. Volem destacar l'oratoría pel seu interessant caràcter innovador i formatiu. L'aprenentatge en aquesta darrera matèria es fa en català, castellà i anglès.

## ACTIVITATS EXTRAESCOLARS

El ventall d'activitats extraescolars que oferim és ben ampli, tant per a antics alumnes com per a familiars: classes d'idiomes i d'instruments musicals, cant coral, escacs, natació, futbol sala, espai de creació, musicoteràpia i ioga.

## IDIOMES

L'Escola disposa d'una àmplia oferta d'activitats dirigides al reforç i/o ampliació del coneixement i domini de llengües estrangeres.

**Activitats d'idiomes:** One to one coaching i Coaching duets en anglès, English club, Cambridge After School Project i English Theatre.

## MÚSICA

**Activitats no acadèmiques:** Petits Clàssics, Clàssica & Rock, Cor gospel i Combo música moderna, Taller d'instrument i classes d'instrument.  
**Activitats acadèmiques:** Llenguatge musical.

## CULTURALS

L'Escola organitza una sèrie d'activitats culturals, els horaris de les quals són de dilluns a divendres.

**Activitats culturals:** Taller d'escacs, Taller de teatre, Mecanografia, Robòtica, Jocs de lògica i estratègia, Videojocs, Cinema digital i Som natura..

## ESPORTIVES

L'objectiu principal és contribuir en la formació i l'educació integrals dels alumnes mitjançant l'esport. Treballem valors com la companyonia, l'esforç, el treball en equip i l'afany de superació.

**Activitats esportives:** Futbol sala, Minitennis, Bàsquet, Natació, Natació Sincornitzada, Judo, Patinatge, Psicomotricitat, Dansa, Escola de gimnàstica rítmica i esportiva, Escola Poliesportiva, Trail Running i Voleibol.

## TÍTOLS OFICIALS

L'Escola ofereix als alumnes que ho desitgin presentar-se als exàmens oficials d'anglès de la Universitat de Cambridge. S'inicien a Cicle Superior de Primària amb els Junior tests (Flyers), a 4t d'ESO es poden presentar al First Certificate in English (FCE) i a Batxillerat al Certificate in Advanced English (CAE) o al Certificate of Proficiency in English (CPE). Respecte a la llengua francesa, l'Escola també proposa presentar-se als exàmens DELF de l'Institut Francès de Barcelona (A2, B1 i B2). Pel que fa a l'alemany, es poden realitzar els exàmens A2 i B1 del Goethe Institut.

## BATXILLERAT DUAL

Existeix la possibilitat de cursar el Batxillerat Dual en modalitat en línia a partir de 2n ESO. Aquest model facilita el seguiment de diferents matèries en llengua anglesa al ritme de l'alumne i l'obtenció d'un diploma reconegut pels EUA.

## BIBLIOTECA

L'Escola disposa de tres biblioteques: una a l'edifici d'Educació Infantil, una altra pels alumnes de Primària i una altra per als alumnes de Secundària amb espais de silenci, despatxos per al treball en equips dividits en ordinadors connectats en xarxa i a internet.

## SERVEIS

### ORIENTACIÓ I INTERVENCIÓ PSICOPEDAGÒGICA

L'Escola compta, en la seva plantilla, amb un equip de psicopedagogs que fa el seguiment de l'alumnat, tant a nivell individual com de grup, i de les seves famílies, i assessora els tutors en la seva acció d'orientació als alumnes.

### SERVEI DE MENJADOR

L'Escola disposa d'un servei de cuina pròpia, gestionada per l'empresa Scolarest, que garanteix una alimentació equilibrada.

### SERVEI DE PERMANÈNCIA

Les famílies d'Educació Infantil i d'Educació Primària que ho necessitin poden acollir-se al servei de permanència al matí, de 7.30 a 8.30 h, i a la tarda, de 16.30 a 18.00 h. Aquest servei pot ser permanent o puntual, segons les necessitats de conciliació familiar.

### TRANSPORT ESCOLAR

L'Escola ofereix el servei de transport escolar per mitjà d'Autocars Canals. Aquest servei ofereix un ampli ventall d'opcions, des d'un matí o una tarda a la setmana fins a dos trajectes diaris.  
**Telèfon de contacte:** 933 210 250.

### ASSEGUARANÇA ESCOLAR

L'Escola té contractada una assegurança amb Catalana/Occidente per als alumnes d'Educació Infantil, Primària i primer cicle d'ESO. Els alumnes de segon cicle d'ESO i de Batxillerat estan coberts per l'assegurança que la pròpia matrícula oficial comporta.

El lloc d'atenció al públic és a la Centre Mèdic Semat Av. Príncep d'Astúries, 43-45. Tel. 932 188 954.

### PISCINA, PAVELLÓ POLIESPORTIU I PISTES ESPORTIVES

L'Escola disposa de piscina climatitzada de 25 x 10 m i d'un pavelló poliesportiu cobert que són utilitzats ordinàriament pels alumnes. També disposa de dues pistes de gespa artificial i dues pistes de paviment sintètic.

## ACTIVITATS D'ESTIU

**Educació Infantil:** Escola d'Estiu Infantil, Campus de dansa i expressió artística, Campus de futbol sala, Campus Olympic Games i All Enjoy Summer.

**Campus esportius de Primària:** Campus Olympic games, Campus de dansa i teatre musical, Campus de futbol i Campus de bàsquet.

**English Summer:** All Enjoy Summer.

**Tallers de Primària:** Taller de Cinema i English Theatre.

**Activitats a la natura:** Dani Jiménez Science Camp, Trail dels Monestirs, Acampada a la Vall de Núria i Circulars per Collserola.

**Estudi d'estiu de Batxillerat:** Preparació de les proves de setembre per a alumnes de Batxillerat.

### PUBLICACIONS PERIÒDIQUES

Parlem-ne és la revista de la institució. Se n'edita un número l'any i té, en aquest moment, un tiratge de 1.800 exemplars. Generacions és la revista d'humanitats dels alumnes de Batxillerat. El Llibre de Sant Jordi es realitza a partir de textos i dibuixos originals dels alumnes.

# Recordeu que...



L'entrada principal al recinte de l'Escola és la situada al carrer Montevideo,13. L'entrada de l'avinguda Mare de Déu de Llorda és exclusivament per a proveïdors, serveis i casos puntuals de mobilitat reduïda.



L'Escola disposa d'un ampli **aparcament soterrat** amb un centenar de places que allibera de vehicles tot el recinte.



La **puntualitat** és un valor fonamental per a una bona organització escolar, a més d'una virtut i una obligació. És per això que necessitem la col·laboració de totes les famílies.



L'**assistència** a classe és obligatòria. En cas d'**absència** de l'alumne, cal comunicar-ho a recepció al més aviat possible.



L'ús de la **bata** d'uniforme, segons el model de l'Escola, és obligatori per els alumnes d'Educació Infantil d'EI2, EI3, EI4 i EI5, i Primària. També és obligatòria per entrar als laboratoris i a les aules de tecnologia i de plàstica. A totes les etapes les bates han d'anar marcades amb el nom i cognoms de l'alumne.



L'**equip d'educació física** de l'Escola és obligatori per a tots els alumnes d'Infantil (a excepció dels alumnes d'EI 1), de Primària i de Secundària, i de 1r de Batxillerat, i comprèn mitjons, pantaló curt, samarreta i xandall, tot marcat amb el nom i els cognoms de l'alumne.



Els alumnes han de tenir cura de vestir correctament dins del recinte escolar, com és propi d'un centre educatiu i de treball.



Recordeu que el mitjà habitual de **comunicació família-Escola** és l'agenda escolar. Quan un **alumne hagi de sortir abans d'hora**, caldrà que porti el comunicat corresponent a la **seva agenda**. Les trucades telefòniques de darrera hora generen distorsió en el treball dels companys, per la qual cosa només seran ateses en casos especialment urgents.



Per a les **classes de natació** cal portar:

**Educació Infantil (EI3, EI4 i EI5):** vestit de bany (eslip o calceta de bany), gorra de bany de silicona, tovallola no gaire gran i xanquetes, tot en una bossa de plàstic per posar dins la motxilla. L'ús de gorra és obligatori.

**Educació Primària i Secundària:** vestit i gorra de bany, tovallola, xanquetes i bossa. El vestit de bany de les noies ha d'ésser sencer i el dels nois, de competició. L'ús de gorra és obligatori.

**Recordeu marcar les diferents peces amb el nom i cognoms de l'alumnat.**



Per tal de fomentar entre l'alumnat el sentit de l'atenció i la responsabilitat, **la recepció de l'Escola no es farà càrrec dels objectes que aquells s'hagin pogut deixar** (apunts, llibres, estris, treballs, equip d'educació física, desdijuni...).

La millor manera de recuperar els objectes perduts és marcar-los amb el nom i els cognoms. En cas de pèrdua, a la pàgina web trobareu més informació.



D'acord amb un projecte compartit i comunitari relacionat amb la sostenibilitat ecològica, us demanem que els entrepans, o altres productes alimentaris, no s'emboquin amb paper d'alumini. L'Escola té un embolcall, el Boc'n Roll de BetàniaPatmos, que totes les famílies poden adquirir a recepció. També es poden utilitzar els que tingueu a casa.



L'Escola és de tots i entre tots l'hem de cuidar. No llencem brossa, siguem polits i, si podem, deixem l'entorn més net de com l'hem trobat. Si trobem un paper a terra, el podem recollir i llençar-lo a la paperera.

**Aquestes normes es poden veure alterades durant el curs a causa del protocol de mesures que puguin aplicar les autoritats sanitàries corresponents i/o la mateixa Escola en relació amb la COVID-19.**



# HORARI GENERAL

## **EDUCACIÓ INFANTIL**

Llar d'infants (EI1 i EI2)

Horari flexible

Parvulari (EI3, EI4 i EI5)

De 8.30 a 16.30 h

## **EDUCACIÓ PRIMÀRIA (EP)**

De 8.30 a 16.30 h

## **ESO**

De 8.15 a 16.35 h

(1r i 2n curs, divendres a les 15.35 h;  
3r i 4t curs, divendres a les 13.40 h)

## **BATXILLERAT**

### **1r de Batxillerat**

Dilluns, dimecres i divendres de 8.15 a 14.40 h

Dimarts i dijous de 8.15 a 16.35 h

### **2n de Batxillerat**

De dilluns a divendres de 8.15 a 14.40 h

Aquest horari es pot veure alterat durant el curs a causa del protocol de mesures que puguin aplicar les autoritats sanitàries corresponents i/o la mateixa Escola en relació amb la COVID-19.

# Patronat de la fundació Betània Patmos

---

## ***President***

Josep Lluís Bonet

## ***Vicepresident***

Ramon Girbau

## ***Secretari***

Ricard Pol

## ***Tresorer***

Fernando Cirera

## ***Vocals***

Lluís Amor

Beatriz Añoberos

Raimon Bergós

M<sup>a</sup> Paz Corominas

Juan Jesús Domingo

Alejandro Escoda

Xavier Maristany

Jordi Puig

Susana Tintoré

Pilar Tornos

## ***Comissió Delegada i membres convidats***

Raimon Bergós

Josep Lluís Bonet

Fernando Cirera

Ramon Girbau

Ricard Pol

Pilar Tornos

## ***Patrons Honorífics***

Josep F. Bertran

Rafael Coderch

Enric Crous

Montserrat Luandra

Rosa M. Oliu

Albert Trias

# Consell Escolar

---

## **Director**

Jacint Bassó

## **Representants de l'entitat titular**

Lluís Amor

Ricard Pol

Xavier Maristany

## **Representants del Professorat**

Sandra Francisco

Glòria Josa

Iolanda Ribes

Ricard Rocamora

## **Representants de Mares i Pares**

Yasmina Alonso

Juan Jesús Domingo

Glòria Gelada

Gemma Magriñá

## **Representant del Personal, Administració i Serveis**

Aarón Román

## **Representants dels Alumnes**

Vacant

Vacant

# Alumni BetàniaPatmos

## **President**

Lluís Uriach

## **Vicepresident**

Kevin Zamora

## **Tresorer**

Josep M<sup>a</sup> Galopa

## **Secretària**

Alba Gaspar

## **Vocals**

Ariadna Aliana

Ventura Barba

Ernest Bosch

Arturo Cirera

Elena Damià

Sergio Escosa

Elia Hernando

Pilar Tornos

Laia Trias

Lluís Uriach

Pol Villaverde

# Junta de l'Associació de Famílies

---

## **Presidenta**

Glòria Gelada

## **Vicepresident**

Xavier Costa

## **Tresorer**

Michael Goldenberg

## **Secretari**

Antoni Majó

## **Vocals**

Lluís Cases

Juan Jesús Domingo

Iván García

Míriam Montal

Arantxa Pérez

Jordi Puig

Elisabet Sala

Jordi Soler

Sonia Ubago

a/e: [secretaria@ampa.betania-patmos.org](mailto:secretaria@ampa.betania-patmos.org)

# Personal de l'Escola

## EQUIP DIRECTIU

---

### **Director general**

Jacint Bassó

### **Directora pedagògica**

Pilar Pérez

### **Director financer**

Agustí Ferran

### **Caps d'estudis**

*Educació Infantil* Marta Sánchez

*Educació Primària* Laura Camp

*ESO* Herminio Alcaraz

*Batxillerat* Xabier Pérez

### **Cap de Gestió Acadèmica i Secretaria**

Diego Montero

## RESPONSABLE DE COMUNICACIÓ

---

Judith Badia

## CAPS DELS DEPARTAMENTS I CAP DIDÀCTICA D'EDUCACIÓ PRIMÀRIA

---

### **Arts i Humanitats**

Xavier Ciurans

### **Llengües estrangeres**

Maite Díaz

### **Ciències**

Joan Ramon Riqué

### **Educació Física, Esports i Vida Saludable**

Anna Riba

### **TIACC**

Aureli Redón

### **Orientació i Intervenció Psicopedagògica (DOIP)**

Maria Sánchez

### **Cap didàctica d'Educació Primària**

Cristina Albarral

## DEPARTAMENT D'ORIENTACIÓ I INTERVENCIÓ PSICOPEDAGÒGICA (DOIP)

---

Àngels Bergé

Mireia Cirera

Glòria Josa

Vanesa del Valle

## CAP DE MANTENIMENT

---

Raimon Colías

## MESTRES I PROFESSORS-TUTORS

---

### **EDUCACIÓ INFANTIL**

**El1 any:** Natàlia Camí i Natàlia Pernía

**El2 anys:** Maite Lliteras i Anna Rigau

**El3 anys:** Marta Fíguls, Carme Julià, Lali Sardà i Esther Martínez

**Coordinadora llar d'infants (0-3 anys):** Natàlia Camí

**El4 anys:** Lali Castro, Anna Forcano, Montse Planells i Miriam Ruíz

**El5 anys:** Miriam Martí, Núria Correa, Teresa Ferrer i Ester García

**Coordinadora parvulari (3-6 anys):** Lali Castro

**Anglès:** Imma Ginabreda i Hazel Almanza

**Música:** Ana Porcar

**Psicomotricitat:** Ferran Canals i Meritxell Cordero

**Natació:** Anna Riba

**Atenció a la diversitat:** Montse Andreu, Ivet Garcia, Sílvia Gascón i Mònica Peraire

## EDUCACIÓ PRIMÀRIA

---

**Primer:** Mercè Borrell, Anna Framis, Dolors Munné i Marta Santos

**Segon:** Susana Baena, Marta Font, Esther Gasol i Gabriel Zambrana

**Coordinadora de primer i segon:** Anna Framis

**Tercer:** Assumpta Bullich, Núria Canelles, Sònia Nonell i Rosa Vila

**Quart:** Montse Bochaca, Mercè Bosch, Gemma Escolà i Ana Ortega

**Coordinadora de tercer i quart:** Sònia Nonell

**Cinquè:** Anna Burrell, Ana Fernández, Alba García i Sílvia Suñer

**Sisè:** Diego Montero, Anna Puig, Ricard Rocamora i Marta Vendrell

**Coordinador de cinquè i sisè:** Ricard Rocamora

**Alemany i francès:** Anna Burrell, Maite Díaz i Cristine Durisotti

**Anglès:** Marta Juanet, Ana Leeds, Gemma Majada i Eva Pellicer

**Música:** Helena Parés

**Educació física:** Verònica Ibars, Alfons Medina i Anna Riba

**Natació:** Anna Riba

**Atenció a la diversitat i altres dedicacions:** Cristina Albarral, Laura Camp, Ivet Garcia i Aureli Redón

# Personal de l'Escola

## TUTORS D'ESO

---

**Primer:** Pol Cabutí, Vivian Figueras, Àlex Martínez i Marta Puig

**Segon:** Oliver Bieg, Àlex Gómez, Alejandra Portavella, i Raül Viana

**Tercer:** Isabel Calle, Lola Goicoa, Josep Pascual i Anna Hervàs

**Quart:** Jordi Benet, David Díaz i Susana López

## TUTORS DE BATXILLERAT

---

**Primer:** José Cabello, Alina de Echaniz, Joaquim Güell i Catherine Zabalbeascoa

**Segon:** Glòria Espuña, Josep Àngel Gan i Carme Mallafré

## PROFESSORS D'ESO I BATXILLERAT

---

Herminio Alcaraz / *Religió*

Hazel Almanza / *Oratòria i anglès*

Jacint Bassó / *Llengua i literatura catalana*

Jordi Benet / *Història, ciències socials, religió, informàtica i reptes per al món contemporani*

Oliver Bieg / *Educació física i alemany*

José Cabello / *Física i matemàtiques*

Pol Cabutí / *Matemàtiques*

Isabel Calle / *Llengua i literatura castellana*

Xavier Ciurans / *Història, geografia, història de l'art i ciències socials*

Carme Dapena / *Educació visual i plàstica, disseny, volum i cultura audiovisual*

David Díaz / *Física, matemàtiques, tecnologia, economia i dibuix Tècnic*

Maite Díaz / *Anglès, alemany, francès i oratòria*

Alina de Echaniz / *Ciències naturals i cultura científica*

Cristine Durisotti / *Francès i anglès*

Glòria Espuña / *Física i química*

Marie Farrell / *Alemany, anglès, francès i oratòria*

Vivian Figueras / *Llengua i literatura catalana, oratòria i teatre*

Sandra Francisco / *Ciències socials i història i fonaments de l'art*

Pilar Gallardo / *Llengua i literatura castellana i llengua i literatura catalana*

Josep Àngel Gan / *Educació visual i plàstica, dibuix artístic, dibuix tècnic, informàtica i fonaments de l'art*

Lola Goicoa / *Educació visual, plàstica, volum, cultura audiovisual i informàtica*

Àlex Gómez / *Llengua i literatura catalana i llengua i literatura castellana*

Joaquim Güell / *Llatí, llengua i literatura catalana i filosofia*

Anna Hervàs / *Biologia, ciències naturals i cultura científica*

Susana López / *Economia, economia de l'empresa i matemàtiques aplicades a les ciències socials*

Carme Mallafré / *Filosofia, reptes per al món contemporani i ciències socials*

Montse Margalló / *Llengua i literatura castellana i catalana, i ciències socials*

Àlex Martínez / *Francès, anglès, oratòria i reptes per al món contemporani*

Núria Martorell / *Llengua i literatura catalana i ciències socials*

David Parra / *Matemàtiques, informàtica i tecnologia*

Josep Pascual / *Matemàtiques i física i química*

Pilar Pérez / *Oratòria, llengua i literatura catalana i llengua i literatura castellana*

Xabier Pérez / *Matemàtiques, tecnologia i física*

Alejandra Portavella / *Matemàtiques i ciències naturals*

Marta Puig / *Informàtica i tecnologia*

Aureli Redón / *Informàtica*

Anna Riba / *Educació física i natació*

Iolanda Ribes / *Anglès i oratòria*

Joan Ramon Riqué / *Matemàtiques*

Meritxell Sabaté / *Oratòria i teatre*

Raül Viana / *Música*

Catherine Zabalbeascoa / *Anglès i oratòria*

# Personal de l'Escola

## ACTIVITATS EXTRAESCOLARS

---

**Coord. d'act. extraescolars i estiu:** Marc Raventós

**Coord. d'act. culturals:** Marc Raventós

**Coord. d'act. d'idiomes:** Marc Raventós

**Coord. d'act. esportives:** Anna Riba

**Coordinador dels equips de competició,  
futbol, bàsquet i voleibol:** Sebastià Vázquez

**Coord. de natació:** Javier Martín

**Coord. de dansa, gimnàstica rítmica i artística  
i natació sincronitzada:** Anna Martínez

**Coord. de tennis, psicomotricitat, judo,  
trail running i patinatge:** Ivan Aurell

**Coord. d'act. musicals:** Núria Carbonell,  
Marc Raventós i Reinaldo Saldarriaga

---

### **Professors de Música**

Helena Bas, Núria Carbonell,  
Lourdes Cuellar, Óscar Duran,  
Olivia Font, Anabel Hernández,  
Saúl López, Ferran Reig,  
Carla Rodríguez, Eutímio Rodríguez,  
Juan Ruano, Reinaldo Saldarriaga,  
Lara Streccia i Ari Torres

### **Professors d'Idiomes**

Michael Acero, Alejandra Etchebarne,  
Marc Nash, Sinéad Spelman  
i Isabella Taquechel

### **Monitors de piscina**

Ivan Aurell, Javier Martín, Javier Pérez,  
Josep Querol, Ernest Sánchez  
i Sebastián Vázquez

### **Professors d'Esports**

Javier Amato, Àlex Arroyo, Ivan Aurell,  
Pau Esteller, Lorena García,  
Mauro González, Susana Jodar,  
Carlos Leandro, Javier Martín,  
Anna Martínez, Elio Martínez,  
Didac Masip, Javier Pérez,  
Natalia Pozuelo, Josep Querol,  
Karla Rosell, Marc Sáez, Eliseu Salgado,  
Ernest Sánchez, Jan Sánchez,  
Carla Torras, Sergi Trillas  
i Sebastià Vázquez

## SERVEIS ADMINISTRATIUS I GENERALS

---

### **Administració**

M. Jesús Miguel i Laura Muntaner

### **Secretaria de direcció**

Marta Garcia

### **Secretaria d'Educació Infantil**

Laia Riqué

### **Recepció i comunicació**

Marta Garcia i Jessica Jiménez

### **Secretaria Acadèmica**

Olga Pierre

### **Biblioteca**

Olga Udaondo

### **Infermeria**

Marta Garcia i Laia Riqué

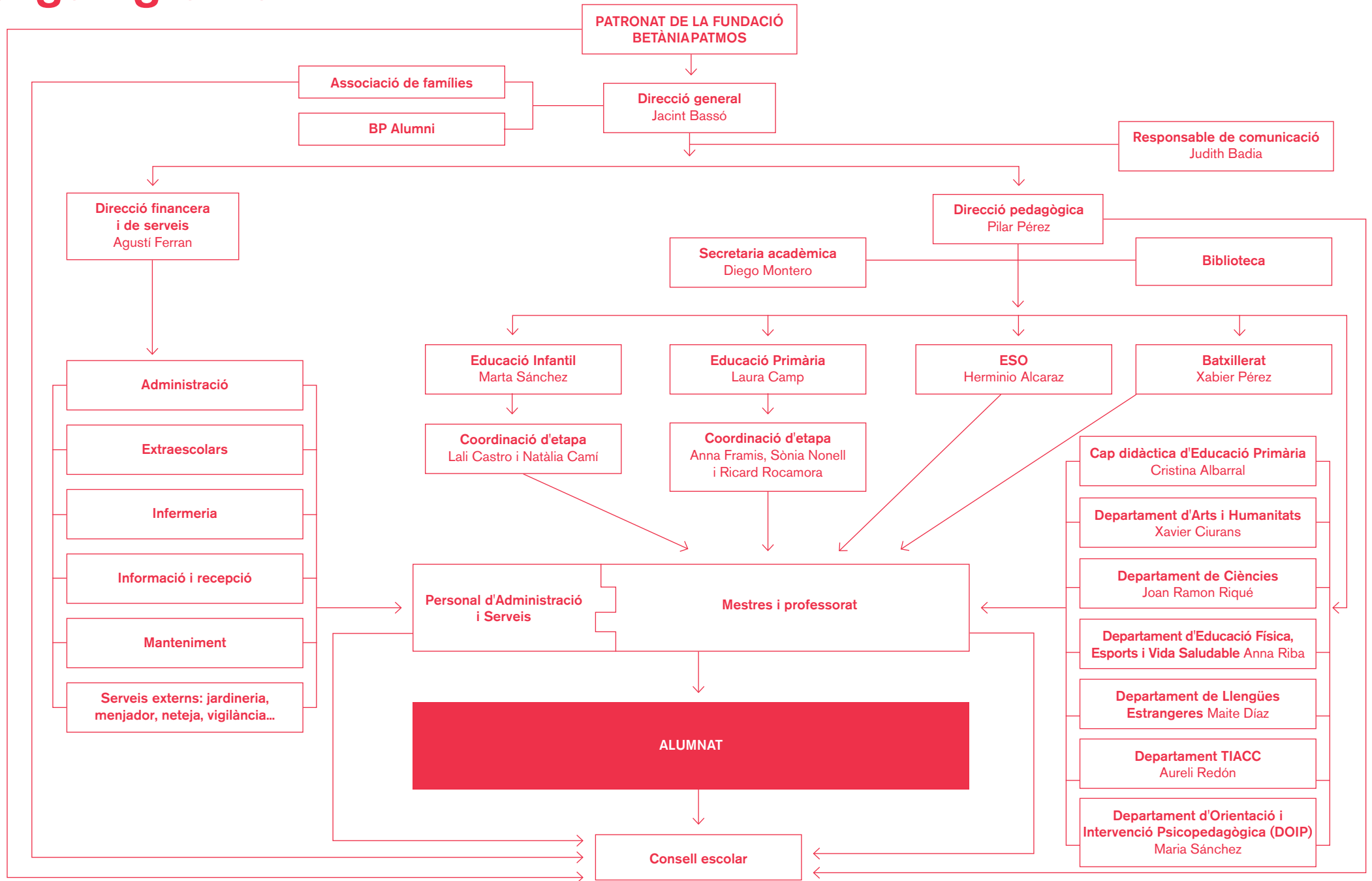
### **Tècnics informàtics**

Toni Palomares i Carles Villa

### **Manteniment**

Oscar Colías, Víctor Estevez,  
Luis Li, Víctor Molinas i Aaron Román

# Organigrama



# DOMICILIS, TELÈFONS I ADRECES ELECTRÒNIQUES DE L'ESCOLA

C. Montevideo, 13. 08034 Barcelona

## **Educació Infantil**

Tel. 932 039 995

a/e: infantil@betania-patmos.org

## **Centraleta i Recepció**

Tel. 932 521 900 de 8 a 17 h, sense interrupció; fax: 932 521 908

(fora d'aquest horari es pot trucar a porteria)

a/e: info@betania-patmos.org (informació general)

a/e: recepcio@betania-patmos.org (comunicació relativa a les absències i retards)

## **Administració**

Tel. 932 521 901

a/e: administracio@betania-patmos.org

## **Secretaria Acadèmica**

Tel. 932 521 902

a/e: secretaria@betania-patmos.org

## **Coordinació d'Esports**

Tel. 932 521 903

a/e: esports@betania-patmos.org

## **Porteria**

Tel. 932 521 906 (a partir de les 17 h)

## COORDINADORS D'ACTIVITATS EXTRAESCOLARS

### **Educació Infantil, Primària, ESO i Batxillerat**

a/e: mraventos@betania-patmos.org

### **Coordinació d'activitats esportives**

a/e: esports@betania-patmos.org

### **Coordinació d'equips en competició**

a/e: svazquez@betania-patmos.org

### **Coordinació de piscina**

a/e: ariba@betania-patmos.org

### **Coordinació d'activitats musicals**

a/e: musica@betania-patmos.org

### **Coordinació d'activitats culturals**

a/e: culturals@betania-patmos.org

### **Coordinació d'idiomes**

a/e: idiomes@betania-patmos.org

## ASSOCIACIÓ DE FAMÍLIES D'ALUMNES

a/e: secretaria@ampa.betania-patmos.org

## ASSOCIACIÓ D'ANTICS ALUMNES

a/e: anticsalumnes@betania-patmos.org





**Fundació Privada**

C. Montevideo, 13 Barcelona 08034

Tel. 932 521 900 Fax 932 521 908

[www.betania-patmos.org](http://www.betania-patmos.org) [secretaria@betania-patmos.org](mailto:secretaria@betania-patmos.org)