

BUTLLETÍ INFORMATIU 2022—2023

SUMARI

- 004 PRESENTACIÓ: L'ESCOLA BETÀNIPATMOS
- 006 IDEARI
- 008 CALENDARI 2022-2023
- 012 SERVEIS COMPLEMENTARIS
- 014 RECORDEU QUE...
- 017 HORARI GENERAL
- 018 ORGANIGRAMA
- 020 PATRONAT, CONSELL ESCOLAR, BP ALUMNI I AFA
- 024 PERSONAL DE L'ESCOLA
- 028 DOMICILIS, TELÈFONS I ADRECES ELECTRÒNIQUES DE L'ESCOLA

PAU
LUCIDESA
CORDIALITAT
LLIBERTAT
CORATGE
EQUILIBRI

L'ESCOLA BETÀNIA PATMOS

L'Escola BetàniaPatmos és una institució privada resultant de la fusió, l'any 1975, de dues escoles: Betània i Patmos. L'Escola Betània es va inaugurar l'any 1941 al carrer Descartes; l'Escola Patmos s'inaugurà l'any 1959 al carrer Bisbe Català. L'any 1960 s'obre a Sabadell una nova escola Betània que, més tard, s'independitzà amb el nom de Sant Nicolau. Entre 1961 i 1963 les dues escoles originals es traslladen a Pedralbes, al lloc de les instal·lacions actuals, i prenen el nom jurídic d'AGES (Agrupació Escolar), institució sense afany de lucre.

Betània i Patmos col·laboren desinteressadament en la creació de l'Escola Moncau-La Mola a Matadepera i l'Escola Montagut a Vilafranca del Penedès. Alhora, AGES dona ajuda econòmica a l'Escola Tramuntana, sorgida d'una iniciativa del Cottolengo del Pare Alegre.

L'any 1975 els fets polítics possibiliten la coeducació i les dues escoles fundacionals es fusionen amb el nom de BetàniaPatmos. La generositat dels fundadors fa que renunciïn, l'any 1984, a la propietat, tant dels terrenys i de les instal·lacions com de l'activitat que s'hi desenvolupa, tot constituint-se en Fundació Privada i cedint a aquesta les seves aportacions econòmiques.

La Fundació Privada BetàniaPatmos queda inscrita en el Registre de Fundacions de la Generalitat de Catalunya amb el número 160, segons ordre de 2 de maig de 1985, i és classificada com a entitat benèfica de tipus docent per resolució del conseller de justícia de 23 de desembre de 1985. Té reconeguts els beneficis fiscals establerts en la Llei 30/94, de 24 de novembre, de fundacions i d'incentius fiscals a la participació privada en activitats d'interès general, ja que acredita davant la Delegació de l'Agència Estatal de l'Administració Tributària de Barcelona el compliment dels requisits establerts a l'article 42 de la Llei 30/94.

El curs acadèmic 1993-1994, per acord del Patronat de la Fundació, l'Escola va accedir al règim de concerts amb la Generalitat de Catalunya. Des del primer moment, tant el Patronat de la Fundació com les famílies assistents a les successives assemblees de l'Associació de Mares i Pares de l'Escola han manifestat el seu acord amb la decisió presa, sempre i quan aquesta no comporti una disminució quantitativa o qualitativa del projecte educatiu del centre, ans tot el contrari, que serveixi per potenciar-lo.

Una de les conseqüències del concert és que l'Escola es compromet a oferir els

ensenyaments reglats dels nivells obligatoris en règim de gratuïtat, tot suposant que els recursos públics destinats a l'escola privada concertada així ho permeten en cobrir la totalitat de la despesa. La realitat, però, és que, ara per ara, el mòdul econòmic cobreix, de mitjana, al voltant de la meitat del cost real, tal com reconeix implícitament el propi Govern de la Generalitat i tota la literatura generada sobre aquest tema.

És per això que la Fundació BetàniaPatmos demana a les famílies que opten pel seu projecte educatiu que col·laborin en el cobriment del cost real de l'ensenyament amb una aportació a la Fundació que, si bé té legalment caràcter de voluntària, és del tot necessària i imprescindible per mantenir la qualitat del projecte educatiu.

La Fundació Privada BetàniaPatmos està sotmesa des dels seus inicis i per voluntat expressa del Patronat a una auditoria externa de comptes anuals.

Gràcies al seu patrimoni i a la gestió financera de la institució, la Fundació va poder adquirir l'any 2002 un terreny annex a la propietat on s'han construït quatre grans equipaments. De primer, el nou edifici d'Educació Infantil, que dona resposta

arquitectònica a bona part de les preguntes que l'educació actual està plantejant en relació als espais entesos com escenaris d'aprenentatge permanents, polièdrics i col·laboratius. De segon, un gran espai a l'aire lliure per al joc i l'esport, amb una nova pista esportiva que és usada no només pels més petits sinó també per tots els nois i noies de l'Escola. De tercer, un pàrquing soterrat per a un centenar de vehicles, just a sota la pista esportiva, que ha alliberat tota l'Escola de vehicles, un guany excepcional per practicar la salut, el silenci i la tranquil·litat del passeig. I quart, una nova entrada a l'Escola per a totes les persones, dels més petits als més grans, amb un gran espai de benvinguda.

Aquests quatre elements donen a l'Escola una cara nova, una expressió facial oberta a la ciutat, al mar i al món que convida a entrar i a descobrir, muntanya amunt, aquest campus esplèndid dedicat a l'educació i al coneixement.

Després de treballar-hi intensament durant els últims anys, el nou edifici d'Educació Infantil ha rebut la certificació internacional LEED Gold. Es tracta del primer reconeixement d'aquest tipus per a un edifici educatiu a l'Estat espanyol.

IDEARI

L'ideari que es transcriu tot seguit té com a finalitat primordial servir de guia a tots els qui treballen en la Fundació i també a totes les famílies que, conscients de la necessitat d'educar els seus fills, s'han decidit per aquesta Escola, perquè se'n senten solidàries i il·lusionades.

El Patronat de la Fundació no es limita tan sols a vigilar l'acompliment de l'ideari, sinó que roman atent a tot l'entorn de l'ensenyament i de l'educació per tal d'adequar-lo i desenvolupar-lo d'acord amb les exigències més avançades, tal com s'ha fet en el decurs de la història de la nostra Escola, sense perdre, però, les essències del seu origen.

L'Escola BetàniaPatmos és una escola privada, d'inspiració cristiana, seglar, catalana i atenta a la realitat sociocultural del moment; d'ensenyament mixt en tots els seus nivells, orientada a la formació integral dels seus alumnes de cara a la vida, mitjançant l'exigència en el treball, l'educació de la llibertat i l'actuació responsable; austera, com a principi pedagògic; socialment oberta i democràtica basant-se en l'acceptació del respecte degut als altres i a la promoció dels drets i valors de la persona.

L'Escola vol donar als seus alumnes una educació i un ensenyament basats en la pedagogia activa per tal de desenvolupar en ells la tolerància, l'austeritat, l'esperit crític, la creativitat, la lliure expressió, l'assimilació de la cultura com a servei als altres, el gust per la feina ben feta, la consciència individual i col·lectiva de la realitat i la descoberta de les exigències ètiques. I tot això, en un ambient cordial, sense perjudici de la seriositat, amb un equilibri que faci compatible l'autoritat, la llibertat i la responsabilitat personal.

L'Escola fonamenta tota la seva acció educativa en el valor transcendent de la persona, que genera exigències de solidaritat humana envers els altres. Per això, imparteix la cultura religiosa sense que això impliqui necessàriament l'acceptació del missatge religiós catòlic.

L'Escola, com a institució catalana, considera essencial conèixer la llengua que li és pròpia i tot allò que fa referència a la cultura i a la identitat catalanes. Donat el fet lingüístic del nostre país, té com a objectiu el domini, ensems, de les llengües catalana i castellana, tot estimant i practicant les dues llengües.

Per tal d'aconseguir la formació integral dels seus alumnes, a més de seguir els plans d'ensenyament vigents amb un grau elevat de qualitat, l'Escola cultiva la cultura humanística i artística i els valors de la sensibilitat; resta oberta a tots els avenços de la ciència i de les noves tecnologies; urgeix l'aprenentatge d'altres idiomes, tot facilitant la integració de l'alumne en el món global d'avui; i promou la pràctica de l'esport fomentant els bons hàbits per a una vida saludable, com a mitjà de formació física, i també com a element de formació integral, tot valorant l'esforç i la superació personals, i l'esperit d'equip.

L'Escola demana la col·laboració dels pares i de les mares dels seus alumnes. Aquesta troba la seva via en l'Associació de Famílies dels Alumnes, que s'organitza en diferents comissions de treball.

Aquest ideari cal que sigui conegut i acceptat de manera lliure, però compromesa, per tots els qui integren la comunitat educativa: alumnes, pares, professors, directius i personal en general, els quals han de tenir-hi una actitud coherent.

El present ideari podrà ser actualitzat sempre que calgui sense, però, modificar-ne el sentit essencial.

Calendari 2022-2023

Setembre 2022

DL	DM	DC	DJ	DV	DS	DG
			1	2	3	4
5	6	7	8	9	10	11
12	13	14	15	16	17	18
19	20	21	22	23	24	25
26	27	28	29	30		

Desembre 2022

DL	DM	DC	DJ	DV	DS	DG
			1	2	3	4
5	6	7	8	9	10	11
12	13	14	15	16	17	18
19	20	21	22	23	24	25
26	27	28	29	30	31	

Setembre

1	Claustre de benvinguda. Inici de les activitats del curs. Reunió de l'equip directiu amb els caps de departament
1-2	Proves extraordinàries de 1r de Batxillerat
1-6	Reunions dels departaments i dels equips de les etapes
5	Acolliment dels alumnes nous d'Educació Infantil 4 i 5 anys; de Primària, d'ESO i de Batxillerat. Reunions de les famílies d'Educació Infantil. Reunió de l'equip directiu amb els caps de departament
5-6	Acolliment progressiu dels infants d'Educació Infantil 1, 2 i 3 anys
6	Sessió d'avaluació extraordinària de 1r de Batxillerat. Reunions de les famílies de 1r de Primària
7	Comença l'activitat lectiva de totes les etapes. Claustre d'inici de curs
12	Reunió de l'equip directiu

Octubre 2022

DL	DM	DC	DJ	DV	DS	DG
					1	2
3	4	5	6	7	8	9
10	11	12	13	14	15	16
17	18	19	20	21	22	23
24	25	26	27	28	29	30
31						

Gener 2023

DL	DM	DC	DJ	DV	DS	DG
						1
2	3	4	5	6	7	8
9	10	11	12	13	14	15
16	17	18	19	20	21	22
23	24	25	26	27	28	29
30	31					

Novembre 2022

DL	DM	DC	DJ	DV	DS	DG
					1	2
3	4	5	6	7	8	9
10	11	12	13	14	15	16
17	18	19	20	21	22	23
24	25	26	27	28	29	30

Febrer 2023

DL	DM	DC	DJ	DV	DS	DG
					1	2
3	4	5	6	7	8	9
10	11	12	13	14	15	16
17	18	19	20	21	22	23
24	25	26	27	28	29	30

13	Reunions de les famílies de 2n, 3r i 4t de Primària
14	Reunions de les etapes. Reunions de les famílies de 5è i 6è de Primària
19	Reunió de caps de departament
21	Reunions dels departaments. Reunions de les famílies d'ESO i Batxillerat
28	Reunions de les etapes. Sessió d'avaluació inicial d'ESO i 1r de Batxillerat

Octubre

3	Reunió de l'equip directiu. Reunió amb les noves famílies de l'Escola
5	Reunions dels departaments
10	Reunió de caps de departament
17	Reunió de l'equip directiu amb els caps de departament
19	Reunions de les etapes
20	VIII Cursa Patxot
24	Reunió de l'equip directiu
26	Reunions dels departaments
27	Festa BPAumni
31	Festa escolar de lliure disposició

Novembre

2	Reunions de les etapes
7	Reunió de caps de departament
9	Reunions dels departaments
14	Reunió de l'equip directiu
16	Reunions de les etapes. Sessió d'avaluació de 2n de Batxillerat
21	Reunió de caps de departament
22	Celebració de Santa Cecília
23	Reunions dels departaments
28	Reunió de l'equip directiu
30	Reunions de les etapes

Desembre

5	Reunió dels caps de departament. Sessió d'avaluació d'Infantil, de Primària, d'ESO i de 1r de Batxillerat
7	Festa escolar de lliure disposició
9	Festa escolar de lliure disposició
12	Reunió de l'equip directiu amb els caps de departament
13-16	Presentació dels Treballs de Recerca de 2n de Batxillerat
14	Reunió dels departaments
19	Reunió de l'equip directiu
21	Reunions de les etapes. Últim dia lectiu abans de Nadal

Gener

9	Es reprèn l'activitat lectiva. Reunió dels caps de departament
11	Reunions de les etapes
16	Reunió de l'equip directiu
18	Reunions dels departaments
23	Reunió dels caps de departament
25	Reunions de les etapes
30	Reunió de l'equip directiu. Celebració del Dia Escolar de la No-violència i la Pau, DENIP

Febrer

1	Reunions dels departaments
6	Reunió dels caps de departament
8	Reunions de les etapes
13	Reunió de l'equip directiu amb els caps de departament
15	Reunions dels departaments
17	Festa escolar de lliure disposició
20	Reunió de l'equip directiu
22	Reunions de les etapes. Sessió d'avaluació de 2n de Batxillerat
27	Reunió dels caps de departament

Calendari 2022-2023

Març 2023

DL	DM	DC	DJ	DV	DS	DG
		1	2	3	4	5
6	7	8	9	10	11	12
13	14	15	16	17	18	19
20	21	22	23	24	25	26
27	28	29	30	31		

Abril 2023

DL	DM	DC	DJ	DV	DS	DG
					1	2
3	4	5	6	7	8	9
10	11	12	13	14	15	16
17	18	19	20	21	22	23
24	25	26	27	28	29	30

Maig 2023

DL	DM	DC	DJ	DV	DS	DG
1	2	3	4	5	6	7
8	9	10	11	12	13	14
15	16	17	18	19	20	21
22	23	24	25	26	27	28
29	30	31				

Juny 2023

DL	DM	DC	DJ	DV	DS	DG
			1	2	3	4
5	6	7	8	9	10	11
12	13	14	15	16	17	18
19	20	21	22	23	24	25
26	27	28	29	30		

Juliol 2023

DL	DM	DC	DJ	DV	DS	DG
					1	2
3	4	5	6	7	8	9
10	11	12	13	14	15	16
17	18	19	20	21	22	23
24	25	26	27	28	29	30
31						

Agost 2023

DL	DM	DC	DJ	DV	DS	DG
			1	2	3	4
5	6	7	8	9	10	11
12	13	14	15	16	17	18
19	20	21	22	23	24	25
26	27	28	29	30	31	

Març

1	Reunions dels departaments
6	Reunió de l'equip directiu
8	Reunions de les etapes. Sessió d'avaluació d'Infantil de 4 i 5 anys, i de 4t, 5è i 6è de Primària
13	Reunió dels caps de departament
15	Reunions dels departaments. Sessió d'avaluació d'Infantil d'1, 2 i 3 anys; de 1r, 2n i 3r de Primària, d'ESO i de 1r de Batxillerat
20	Reunió de l'equip directiu
22	Reunions de les etapes. Reunió de les famílies pel pas d'ESO a Batxillerat
27	Reunió dels caps de departament
29	Reunions dels departaments
31	Últim dia lectiu abans de Setmana Santa

Abril

11	Es reprèn l'activitat lectiva
12	Reunió general de treballadors
17	Reunió de l'equip directiu
19	Reunions de les etapes
21	Celebració de Sant Jordi
24	Reunió de l'equip directiu amb els caps de departament
26	Reunions dels departaments

Maig

3	Reunions de les etapes. Sessió d'avaluació de 2n de Batxillerat
6	Festa 2023: matinal de convivència d'alumnes, professionals i familiars
8	Reunió de caps de departament
10	Reunions dels departaments
15	Reunió de l'equip directiu
17	Reunions de les etapes
19	Acte de celebració dels alumnes de 2n de Batxillerat
22	Reunió de caps de departament
24	Reunions dels departaments. Sessió d'avaluació final de 2n de Batxillerat
29	Reunió de l'equip directiu
31	Reunions de les etapes. Reunió de les famílies pel pas d'Infantil a Primària. Sessió d'avaluació de 1r de Batxillerat

Juliol

3-7	Formació per als professionals del centre
28	Final de les activitats d'estiu d'Infantil, de Primària, d'ESO i de Batxillerat
	Tancament del curs 2022-2023 Organització del curs 2023-2024

Juny

2	Festa escolar de lliure disposició
7	Reunions dels departaments. Reunió de les famílies pel pas de Primària a ESO. Sessió d'avaluació d'Infantil d'1, 2 i 3 anys; 1r, 3r i 5è de Primària; i d'ESO
12	Reunió de l'equip directiu amb els caps de departament
14	Reunions de les etapes. Sessió d'avaluació d'Infantil de 4 i 5 anys; de 2n, 4t i 6è de Primària; i final de 1r de Batxillerat
19	Reunió dels caps de departament
16-21	Proves extraordinàries de 1r i 2n de Batxillerat
20	Xiè Dia Emili Teixidor. Últim dia lectiu del curs acadèmic per a l'ESO i Batxillerat
21	Reunions dels departaments
22	Sessió d'avaluació final d'ESO. Últim dia lectiu del curs acadèmic per a Infantil i Primària
23-26	Sessió d'avaluació extraordinària de 1r i 2n de Batxillerat
23-30	Reunions dels departaments i dels equips de les etapes
26	Inici de les activitats d'estiu d'Infantil, de Primària, d'ESO i de Batxillerat
30	Claustre de final de curs

SERVEIS COMPLEMENTARIS

ACTIVITATS COMPLEMENTÀRIES

Aquestes activitats es donen, segons els cursos, a les següents àrees: llengua catalana, llengua castellana, llengua anglesa, matemàtiques, informàtica, música, psicomotricitat i natació. Volem destacar l'oratoría pel seu interessant caràcter innovador i formatiu. L'aprenentatge en aquesta darrera matèria es fa en català, castellà i anglès.

ACTIVITATS EXTRAESCOLARS

El ventall d'activitats extraescolars que oferim és ben ampli, tant per a antics alumnes com per a familiars: classes d'idiomes i d'instruments musicals, cant coral, escacs, natació, futbol sala, espai de creació, musicoteràpia i ioga.

IDIOMES

L'Escola disposa d'una àmplia oferta d'activitats dirigides al reforç i/o ampliació del coneixement i domini de llengües estrangeres.

Activitats d'idiomes: One to one coaching i Coaching duets en anglès, English club, Cambridge After School Project i English Theatre.

MÚSICA

Activitats no acadèmiques: Petits Clàssics, Clàssica & Rock, Cor gospel i Combo música moderna, Taller d'instrument i classes d'instrument.

Activitats acadèmiques: Llenguatge musical.

CULTURALS

L'Escola organitza una sèrie d'activitats culturals, els horaris de les quals són de dilluns a divendres.

Activitats culturals: Taller d'escacs, Taller de teatre, Mecanografia, Robòtica, Jocs de lògica i estratègia, Videojocs, Cinema digital i Som natura..

ESPORTIVES

L'objectiu principal és contribuir en la formació i l'educació integrals dels alumnes mitjançant l'esport. Treballem valors com la companyia, l'esforç, el treball en equip i l'afany de superació.

Activitats esportives: Futbol sala, Minitennis, Bàsquet, Natació, Natació Sincornitzada, Judo, Patinatge, Psicomotricitat, Dansa, Escola de gimnàstica rítmica i esportiva, Escola Poliesportiva, Trail Running i Voleibol.

TÍTOLS OFICIALS

L'Escola ofereix als alumnes que ho desitgin presentar-se als exàmens oficials d'anglès de la Universitat de Cambridge. S'inicien a Cicle Superior de Primària amb els Junior tests (Flyers), a 4t d'ESO es poden presentar al First Certificate in English (FCE) i a Batxillerat al Certificate in Advanced English (CAE) o al Certificate of Proficiency in English (CPE). Respecte a la llengua francesa, l'Escola també proposa presentar-se als exàmens DELF de l'Institut Francès de Barcelona (A2, B1 i B2). Pel que fa a l'alemany, es poden realitzar els exàmens A2 i B1 del Goethe Institut.

BATXILLERAT DUAL

Existeix la possibilitat de cursar el Batxillerat Dual en modalitat en línia a partir de 2n ESO. Aquest model facilita el seguiment de diferents matèries en llengua anglesa al ritme de l'alumne i l'obtenció d'un diploma reconegut pels EUA.

BIBLIOTECA

L'Escola disposa de tres biblioteques: una a l'edifici d'Educació Infantil, una altra pels alumnes de Primària i una altra per als alumnes de Secundària amb espais de silenci, despatxos per al treball en equips dividits en ordinadors connectats en xarxa i a internet.

SERVEIS

ORIENTACIÓ I INTERVENCIÓ PSICOPEDAGÒGICA

L'Escola compta, en la seva plantilla, amb un equip de psicopedagogs que fa el seguiment de l'alumnat, tant a nivell individual com de grup, i de les seves famílies, i assessora els tutors en la seva acció d'orientació als alumnes.

SERVEI DE MENJADOR

L'Escola disposa d'un servei de cuina pròpia, gestionada per l'empresa Scolarest, que garanteix una alimentació sana i equilibrada.

SERVEI DE PERMANÈNCIA

Les famílies d'Educació Infantil i d'Educació Primària que ho necessitin poden acollir-se al servei de permanència al matí, de 7.30 a 8.30 h, i a la tarda, de 16.30 a 18.00 h. Aquest servei pot ser permanent o puntual, segons les necessitats de conciliació familiar.

TRANSPORT ESCOLAR

L'Escola ofereix el servei de transport escolar per mitjà d'Autocars Canals. Aquest servei ofereix un ampli ventall d'opcions, des d'un matí o una tarda a la setmana fins a dos trajectes diaris.
Telèfon de contacte: 933 210 250.

ASSEGUARANÇA ESCOLAR

L'Escola té contractada una assegurança amb Catalana/Occidente per als alumnes d'Educació Infantil, Primària i primer cicle d'ESO. Els alumnes de segon cicle d'ESO i de Batxillerat estan coberts per l'assegurança que la pròpia matrícula oficial comporta.

El lloc d'atenció al públic és a la Centre Mèdic Semat Av. de la Riera de Cassoles, 43-45.
Tel. 932 188 954.

PISCINA, PAVELLÓ POLIESPORTIU I PISTES ESPORTIVES

L'Escola disposa de piscina climatitzada de 25 x 10 m i d'un pavelló poliesportiu cobert que són utilitzats ordinàriament pels alumnes. També disposa de dues pistes de gespa artificial i dues pistes de paviment sintètic.

ACTIVITATS D'ESTIU

Educació Infantil: Escola d'Estiu Infantil, Campus de dansa i expressió artística, Campus de futbol sala, Campus Olympic Games i All Enjoy Summer.

Campus esportius de Primària: Campus Olympic games, Campus de dansa i teatre musical, Campus de futbol i Campus de bàsquet.

English Summer: All Enjoy Summer.

Tallers de Primària: Taller de Cinema i English Theatre.

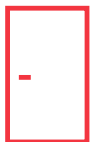
Activitats a la natura: Dani Jiménez Science Camp, Trail dels Monestirs, Acampada a la Vall de Núria i Circulars per Collserola.

Estudi d'estiu de Batxillerat: Preparació de les proves de setembre per a alumnes de Batxillerat.

PUBLICACIONS PERIÒDIQUES

Parlem-ne és la revista de la institució. Se n'edita un número l'any i té, en aquest moment, un tiratge de 1.800 exemplars. *Generacions* és la revista d'humanitats dels alumnes de Batxillerat. El llibre de *Sant Jordi* es realitza a partir de textos i dibuixos originals dels alumnes.

Recordeu que...



L'entrada principal al recinte de l'Escola és la situada al carrer Montevideo,13. L'entrada de l'avinguda Mare de Déu de Lorda és exclusivament per a proveïdors, serveis i casos puntuals de mobilitat reduïda.



L'Escola disposa d'un ampli **aparcament soterrat** amb un centenar de places que allibera de vehicles tot el recinte. Les famílies poden usar l'aparcament quan tenen visita concertada de tutoria.



La **puntualitat** és un valor fonamental per a una bona organització escolar, a més d'una virtut i una obligació. És per això que necessitem la col·laboració de totes les famílies.



L'**assistència** a classe és obligatòria. En cas d'**absència** de l'alumne, cal comunicar-ho a recepció al més aviat possible.



L'ús de la **bata** d'uniforme, segons el model de l'Escola, és obligatori per als alumnes d'Educació Infantil d'EI2, EI3, EI4 i EI5, i Primària. També és obligatòria per entrar als laboratoris i a les aules de tecnologia i de plàstica. A totes les etapes les bates han d'anar marcades amb el nom i cognoms de l'alumne.



L'**equip d'educació física** de l'Escola és obligatori per a tots els alumnes d'Infantil (a excepció dels alumnes d'EI1), de Primària i de Secundària, i comprèn mitjons, pantaló curt, o malles, samarreta i xandall o dessuadora, tot marcat amb el nom i els cognoms de l'alumne. A més, per utilitzar el pavelló, calen sabatilles de sola llisa i blanca.



L'alumnat ha de tenir cura de vestir correctament dins del recinte escolar, com és propi d'un centre educatiu i de treball.



Recordeu que el mitjà habitual de **comunicació família-Escola** és l'agenda escolar. Quan un **alumne hagi de sortir abans d'hora**, caldrà que porti el comunicat corresponent a la **seva agenda**. Les trucades telefòniques de darrera hora generen distorsió en el treball dels companys, per la qual cosa només seran ateses en casos especialment urgents.

Mitjançant l'app de comunicació de l'Escola BetàniaPatmos
Durant el curs rebreu algunes informacions a través d'aquesta aplicació.

Mitjançant SMS
En situacions concretes (emergències) també rebreu missatges SMS.



Per a les **classes de natació** cal portar:

Educació Infantil (EI3, EI4 i EI5): vestit de bany (eslip o calceta de bany), gorra de bany de silicona, tovallola no gaire gran i xanquetes, tot en una bossa de plàstic per posar dins la motxilla. L'ús de gorra és obligatori.

Educació Primària i Secundària: vestit i gorra de bany, tovallola, xanquetes i bossa. El vestit de bany de les noies ha d'ésser sencer i el dels nois, de competició. L'ús de gorra és obligatori.

Recordeu marcar les diferents peces amb el nom i cognoms de l'alumnat.



Per tal de fomentar entre l'alumnat el sentit de l'atenció i la responsabilitat, **la recepció de l'Escola no es farà càrrec dels objectes que aquells s'hagin pogut deixar** (apunts, llibres, estris, treballs, equip d'educació física, desdijuni...).

La millor manera de recuperar els objectes perduts és marcar-los amb el nom i els cognoms. En cas de pèrdua, a la pàgina web trobareu més informació.



D'acord amb un projecte compartit i comunitari relacionat amb la sostenibilitat ecològica, us demanem que els entrepans, o altres productes alimentaris, no s'emboquin amb paper d'alumini. L'Escola té un embolcall, el Boc'n Roll de BetàniaPatmos, que totes les famílies poden adquirir a recepció. També es poden utilitzar els que tingueu a casa.



L'Escola és de tots i entre tots l'hem de cuidar. No llencem brossa, siguem polits i, si podem, deixem l'entorn més net de com l'hem trobat. Si trobem un paper a terra, el podem recollir i llençar-lo a la paperera.

HORARI GENERAL

EDUCACIÓ INFANTIL

Llar d'infants (EI1 i EI2)

Horari flexible

Parvulari (EI3, EI4 i EI5)

De 8.30 a 16.30 h

EDUCACIÓ PRIMÀRIA (EP)

De 8.30 a 16.30 h

ESO

De 8.15 a 16.35 h

(1r i 2n curs, divendres a les 15.35 h;
3r i 4t curs, divendres a les 13.40 h)

BATXILLERAT

1r de Batxillerat

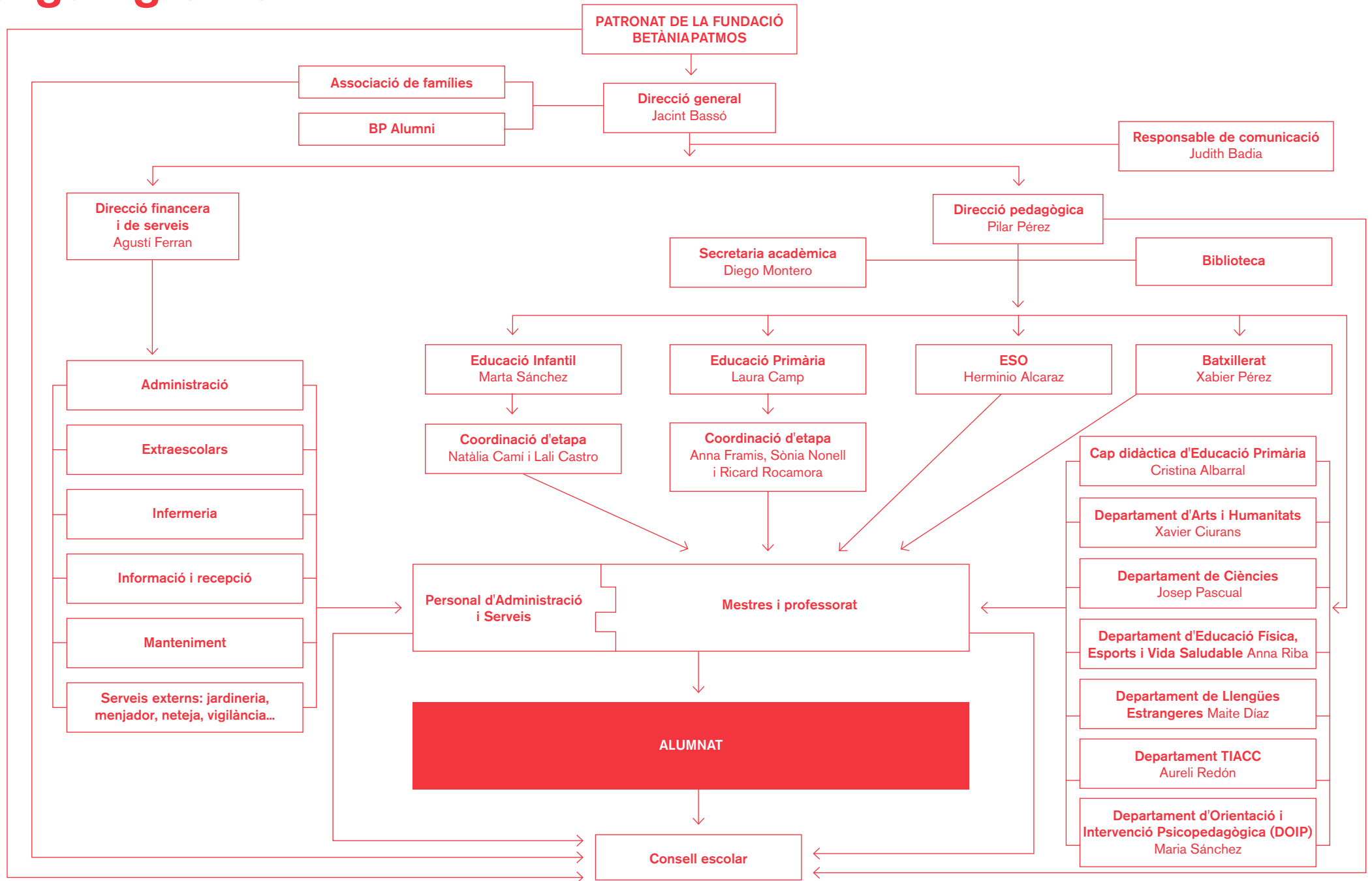
Dilluns, dimecres i divendres de 8.15 a 14.40 h

Dimarts i dijous de 8.15 a 16.35 h

2n de Batxillerat

De dilluns a divendres de 8.15 a 14.40 h

Organigrama



Patronat de la fundació Betània Patmos

President

Josep Lluís Bonet

Vicepresident

Ramon Girbau

Secretari

Ricard Pol

Tresorer

Fernando Cirera

Vocals

Lluís Amor

Beatriz Añoberos

Raimon Bergós

M^a Paz Corominas

Joan Jesús Domingo

Alejandro Escoda

Glòria Gelada

Xavier Maristany

Jordi Puig

Susana Tintoré

Pilar Tornos

Comissió Delegada i membres convidats

Beatriz Añoberos

Jacint Bassó

Raimon Bergós

Josep Lluís Bonet

Fernando Cirera

Joan Jesús Domingo

Agustí Ferran

Ramon Girbau

Pilar Pérez

Ricard Pol

Pilar Tornos

Consell Escolar

Director

Jacint Bassó

Representants de l'entitat titular

Lluís Amor

Ricard Pol

Xavier Maristany

Representants del Professorat

Vivian Figueras

Lola Goicoa

Glòria Josa

Ricard Rocamora

Representants de Mares i Pares

Yasmina Alonso

Xavier Costa

Glòria Gelada

Gemma Magriñá

Representant del Personal, Administració i Serveis

Aarón Román

Representants dels Alumnes

Blanca Marset

Honor Phillips

Alumni BetàniaPatmos

President

Josep M^a Galopa

Vicepresident

Lluís Uriach

Tresorer

Laia Trias

Secretària

Alba Gaspar

Vocals

Ariadna Aliana

Ventura Barba

Ernest Bosch

Elena Damià

Sergio Escosa

Elia Hernando

Carlos Llibre

Pilar Tornos

Pol Villaverde

Junta de l'Associació de Famílies

President

Jordi Soler

Vicepresidenta

Yasmina Alonso

Tresorer

Francesc Vaqué

Secretària

Arantxa Pérez

Vocals

Patricia Anguera

Lluís Cases

Iván García

Marta Gento

Marc Muntañá

Lourdes Roura

Helena Spongenberg

Albert Trias de Bes

a/e: secretaria@ampa.betania-patmos.org

Personal de l'Escola

EQUIP DIRECTIU

Director general

Jacint Bassó

Directora pedagògica

Pilar Pérez

Director financer

Agustí Ferran

Caps d'estudis

Educació Infantil Marta Sánchez

Educació Primària Laura Camp

ESO Herminio Alcaraz

Batxillerat Xabier Pérez

Cap de Gestió Acadèmica i Secretaria

Diego Montero

RESPONSABLE DE COMUNICACIÓ

Judith Badia

CAPS DELS DEPARTAMENTS I CAP DIDÀCTICA D'EDUCACIÓ PRIMÀRIA

Arts i Humanitats

Xavier Ciurans

Llengües estrangeres

Maite Díaz

Ciències

Josep Pascual

Educació Física, Esports i Vida Saludable

Anna Riba

TIACC

Aureli Redón

Orientació i Intervenció Psicopedagògica (DOIP)

Maria Sánchez

Cap didàctica d'Educació Primària

Cristina Albarral

DEPARTAMENT D'ORIENTACIÓ I INTERVENCIÓ PSICOPEDAGÒGICA (DOIP)

Maria Alvarado

Àngels Bergé

Mireia Cirera

Glòria Josa

Vanesa del Valle

CAP DE MANTENIMENT

Raimon Colías

MESTRES I TUTORS D'INFANTIL I PRIMÀRIA

EDUCACIÓ INFANTIL

El1 any: Natàlia Camí i Natàlia Pèrnia

El2 anys: Meritxell Cordero, Marta Fíguls i Lali Sardà

El3 anys: Maite Lliteras, Esther Martínez i Anna Rigau

Coordinadora llar d'infants (0-3 anys): Natàlia Camí

El4 anys: Lali Castro, Anna Forcano, Míriam Martí i Montse Planells

El5 anys: Núria Correa, Teresa Ferrer, Ester García i Carme Julià

Coordinadora parvulari (3-6 anys): Lali Castro

Llengua anglesa: Hazel Almanza i Imma Ginabreda

Música: Ana Porcar

Psicomotricitat: Ferran Canals i Jennifer Reboredo

Natació: Anna Riba

Atenció a la diversitat: Montse Andreu, Ivet Garcia, Sílvia Gascón i Mònica Peraire

EDUCACIÓ PRIMÀRIA

Primer: Susana Baena, Marta Font, Esther Gasol i Gabriel Zambrana

Segon: Mercè Borrell, Anna Framis, M^a Dolors Munné i Marta Santos

Coordinadora de primer i segon: Anna Framis

Tercer: Núria Canelles, Sònia Nonell, Mariona Vidal i Rosa Vila

Quart: Montse Bochaca, Ana Durán, Ana Ortega i Marta Vendrell

Coordinadora de tercer i quart: Sònia Nonell

Cinquè: Mercè Bosch, Anna Burrell, Alba García i Sílvia Suñer

Sisè: Ana Fernández, Diego Montero, Alba Pascó, Anna Puig i Ricard Rocamora

Coordinador de cinquè i sisè: Ricard Rocamora

Llengües alemanya i francesa: Anna Burrell, Maite Díaz i Cristine Durisotti

Llengua anglesa: Cristina Albarral, Marta Juanet, Ana Leeds, Gemma Majada i Eva Pellicer

Música: Helena Parés

Educació física: Ferran Canals, Verònica Ibars i Alfons Medina

Natació: Anna Riba

Atenció a la diversitat i altres dedicacions: Cristina Albarral, Laura Camp i Ivet Garcia

Educació Visual i Plàstica: Antoni Vila

Personal de l'Escola

TUTORS D'ESO

Primer: Vivian Figueras, Alejandra Portavella, Marta Puig i Iolanda Ribes

Segon: Francisco Fletcher, Àlex Gómez, Josep Querol i Raül Viana

Tercer: Oliver Bieg, Lola Goicoa, Anna Hervàs i David Parra

Quart: Isabel Calle, Joaquim Güell i Susana López

TUTORS DE BATXILLERAT

Primer: Jordi Benet, David Díaz, Alina de Echániz i Catherine Zabalbeascoa

Segon: Glòria Espuña, Josep Àngel Gan i Carme Mallafré

PROFESSORAT DE SECUNDÀRIA

Herminio Alcaraz, Hazel Almanza, Jacint Bassó, Jordi Benet, Oliver Bieg, José Cabello, Isabel Calle, Laura Cid, Xavier Ciurans, Carme Dapena, David Díaz, Maite Díaz, Pere Dupuy, Alina de Echániz, Cristine Durisotti, Glòria Espuña, Marie Farrell, Vivian Figueras, Francisco Fletcher, Sandra Francisco, Pilar Gallardo, Josep Àngel Gan, Lola Goicoa, Àlex Gómez, Joaquim Güell, Anna Hervàs, Susana López, Carme Mallafré, Montse Margalló, Àlex Martínez, David Parra, Josep Pascual, Pilar Pérez, Xabier Pérez, Alejandra Portavella, Marta Puig, Aureli Redón, Anna Riba, Iolanda Ribes, Joan Ramon Riqué, Meritxell Sabaté, Maria Sánchez, Raül Viana, Catherine Zabalbeascoa.

COORDINADORS DE LES ACTIVITATS EXTRAESCOLARS

Coord. d'act. extraescolars i estiu: Marc Raventós

Coord. d'act. culturals: Marc Raventós

Coord. d'act. musicals: Raül Viana

Coord. d'act. d'idiomes: Marc Raventós

Coord. d'act. esportives: Anna Riba

Coord. dels equips de competició, futbol, bàsquet i voleibol: Sebastià Vázquez

Coord. de natació: Javier Martín

Coord. de dansa, gimnàstica rítmica i artística i natació sincronitzada: Anna Martínez

Coord. de tennis, escola esportiva, judo, trail natura i patinatge: Ivan Aurell

PERSONAL D'ADMINISTRACIÓ I SERVEIS

Administració

M. Jesús Miguel i Laura Muntaner

Secretaria de direcció

Marta Garcia

Secretaria d'Educació Infantil

Laia Riqué

Recepció i comunicació

Marta Garcia i Jessica Jiménez

Secretaria acadèmica

Olga Pierre

Biblioteca

Olga Udaondo

Infermeria

Marta Garcia i Laia Riqué

Tècnics informàtics

Toni Palomares i Carles Villa

Manteniment

Oscar Colías, Víctor Estevez, Luís Li, Víctor Molinas i Aaron Román

DOMICILIS, TELÈFONS I ADRECES ELECTRÒNIQUES DE L'ESCOLA

C. Montevideo, 13. 08034 Barcelona

Educació Infantil

Tel. 932 039 995

a/e: infantil@betania-patmos.org

Centraleta i Recepció

Tel. 932 521 900 de 8 a 17 h, sense interrupció; fax: 932 521 908

(fora d'aquest horari es pot trucar a porteria)

a/e: info@betania-patmos.org (informació general)

a/e: recepcio@betania-patmos.org (comunicació relativa a les absències i retards)

Administració

Tel. 932 521 901

a/e: administracio@betania-patmos.org

Secretaria Acadèmica

Tel. 932 521 902

a/e: secretaria@betania-patmos.org

Coordinació d'Esports

Tel. 932 521 903

a/e: esports@betania-patmos.org

Porteria

Tel. 932 521 906 (a partir de les 17 h)

COORDINADORS D'ACTIVITATS EXTRAESCOLARS

Educació Infantil

a/e: mraventos@betania-patmos.org

Educació Primària, ESO i Batxillerat

a/e: mraventos@betania-patmos.org

Coordinació d'activitats esportives

a/e: esports@betania-patmos.org

Coordinació d'equips en competició

a/e: svazquez@betania-patmos.org

Coordinació de piscina

a/e: ariba@betania-patmos.org

Coordinació d'activitats musicals

a/e: musica@betania-patmos.org

Coordinació d'activitats culturals

a/e: culturals@betania-patmos.org

Coordinació d'idiomes

a/e: idiomes@betania-patmos.org

ASSOCIACIÓ DE FAMÍLIES D'ALUMNES

a/e: secretaria@ampa.betania-patmos.org

ASSOCIACIÓ D'ANTICS ALUMNES

a/e: anticsalumnes@betania-patmos.org



Fundació Privada

C. Montevideo, 13 Barcelona 08034

Tel. 932 521 900 Fax 932 521 908

www.betania-patmos.org secretaria@betania-patmos.org