

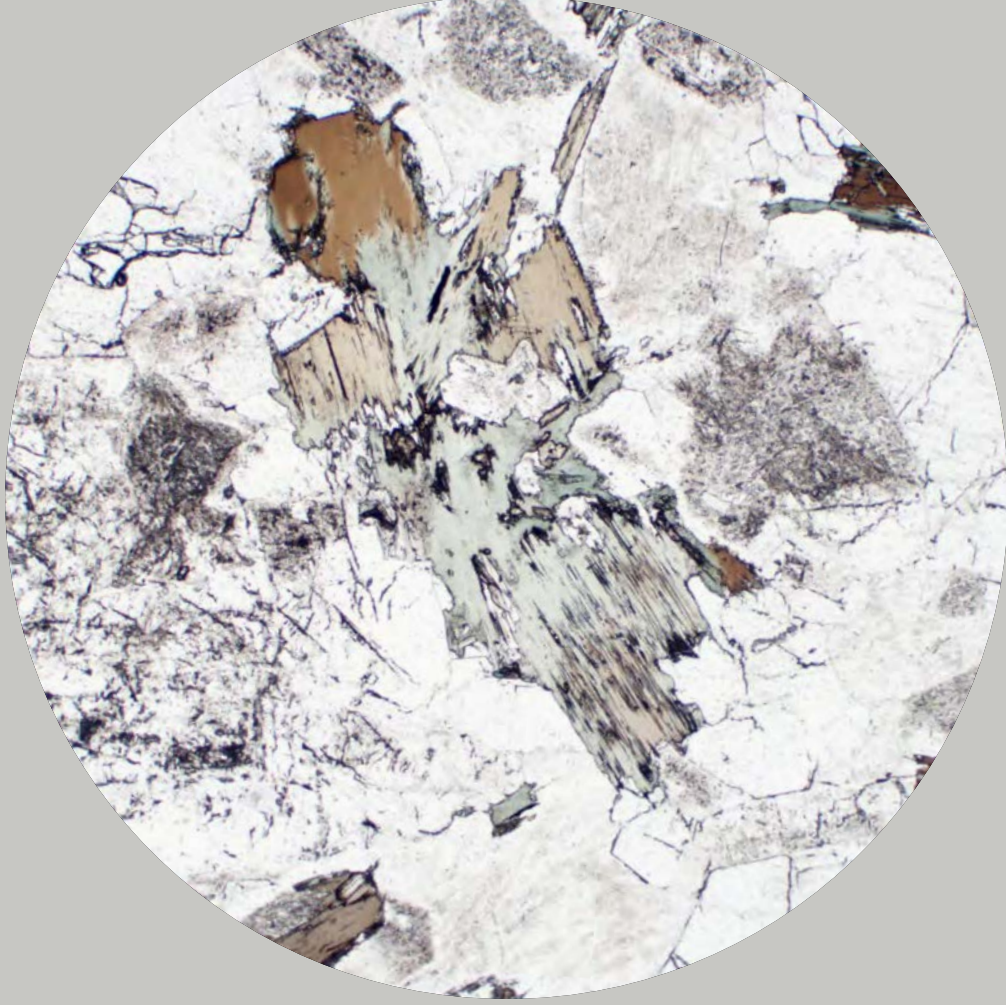
Parlem-ne

Fundació BetàniaPatmos

Època 3a

Desembre 2024

Núm. 107



SUMARI / PÀG. 02. 83 anys de l'Escola i 40 de la Fundació, per molts anys i moltes felicitats! **04.** Proposicions 2024/2025 **06.** El núvol sense lletres **14.** Lectura en veu alta a l'Escola BetàniaPatmos: fomentant l'amor per la lectura **18.** 20 anys del Generacions **20.** El niño que se fue de casa con una maleta cargada de ilusión **24.** Consells de BPAumni per a l'alumnat de Batxillerat que aviat acabarà la seva etapa a BetàniaPatmos **28.** Hàbits saludables: de les aules a la cuina **30.** La geologia del Clos Montserrat **42.** La col·lecció: recull de diferents treballs i projectes elaborats a l'Escola **58.** Being a Host Family for IMUNBP: Are You Up for It? **60.** L'esport femení: un recorregut en el temps **64.** Parlem de sexe? Parlem-ne! **68.** Musiquem la natura de la nostra Escola **70.** Gabriel Ferraté Pascual: enginyer, acadèmic i avi **72.** I ara, la IA. I ara, què fem? **74.** Betània a Peu, obrint camí per una mobilitat sostenible, saludable i segura **76.** Geschichtenerzählung in 4.ESO Deutsch mit Leo Thoma **78.** Obituari coral

83

**83 ANYS DE L'ESCOLA
I 40 DE LA FUNDACIÓ,
PER MOLTS ANYS
I MOLTES FELICITATS!**

40

El desembre de 2016 va instal·lar-se una planxa de fusta a la planta baixa de l'edifici de Batxillerat, on hi ha els serveis centrals de la nostra Escola, en agraïment a les persones que amb el seu compromís, visió i generositat van fer possible la creació de la Fundació Privada Betània Patmos l'any 1984, tal i com consta a l'escriptura notarial de constitució atorgada el 31 de desembre d'aquell any. En el mateix escrit de la fusta es fa un reconeixement explícit a les persones que, des de llavors, han assumit la presidència de l'entitat, mantenint els seus valors i, alhora, assegurant el seu futur. Les persones homenatjades són aquestes.

Josep Alsius Granés, Jaume Amor Ruiz, Maria Teresa Andreu Cabré, Luís Basté y López de Sagredo (primer president de la Fundació del 1985 al 2003), José Felipe Bertran de Caralt, Joaquim Boixareu Gimó, Francesc Bosser i Rovira (segon president de la Fundació del 2003 al 2014), Josep Lluís Bonet i Ferrer (tercer president de la Fundació des del 2014 fins a l'actualitat), Guillermo Bueno Hencke, Juan Cantarell Cornet, Juan Casablanca Bertran, Maria Electra Esteruelas Clavero, Josep Esteve Soler, Josep Maria Esteve Vilarrasa, Maria Lluïsa Godó Ponsa, Carlos de Gomar Mangrané, Maria Teresa Hernández Cebeiro, Joan Huguet Picart, Montserrat Luandra Pierre, Maria Teresa Marca Galcerán, Elisa Mir Soler, Camilo Oliveras Canudas, Montserrat Omedes Rogés, Rosa Maria Omedes Rogés, Salvador Paniker Alemany, Antonio Puig Planas, Mariano Puig Planas, Josep Maria Puig Planas, Andrés Rabasa Negre, Pau Riera Sala, Anna Riera Sala, Maria Teresa Roca Formosa, Anna Roca Portet, Antonio Roca Portet, José Roca Vilaseca, Roser Sagués Famadas, Ignacio Salvans Piera, Juan Salvat Dalmau, Manuel Salvat Dalmau, Xavier Subias Fages, Pedro Valls Rius, Blanca Vila Reyes, Josep Maria Vilaseca Marcet i Vicens Ysamat Bosch.

Amb tot, cal recordar que la nostra Escola és anterior al 1984. Concretament l'any 1941 va inaugurar-se l'Escola Betània al carrer Descartes de Barcelona sota la direcció de Rosa Maria Omedes; el 1959 va inaugurar-se l'Escola Patmos al carrer Plató, també de Barcelona, sota la direcció d'Emili Teixidor. A partir de 1962 les dues escoles van iniciar una aproximació activa sota la tutela de la societat civil Agrupació Escolar, AGES, adquirint el Clos Montserrat i construint diferents edificis. L'últim dia de desembre de 1984, com hem llegit fa un moment, els accionistes d'AGES van renunciar a tot el patrimoni i van constituir la Fundació Privada Betània Patmos. Aquesta donació va suposar en diferents sentits un impuls molt important per a l'Escola; el més evident, la cessió d'un patrimoni d'alt valor material; però, el més rellevant, la transmissió exemplar de la pràctica cívica de la generositat, és a dir, el retorn cap a la comunitat d'una bona part d'allò que hom ha aconseguit.

Per tot plegat podem dir que BetàniaPatmos és fruit de milers d'esforços de centenars de persones que durant més de vuitanta anys han participat en un projecte cada cop més sòlid i consistent. L'edifici d'Educació Infantil inaugurat el curs 2017-2018 amb tota la reconfiguració urbanística que l'envolta també ha estat possible gràcies a totes les famílies de l'Escola que han seguit l'exemple de generositat dels donants de 1984 i dels fundadors dels anys 1941 i 1959. Sense els uns i sense els altres l'Escola BetàniaPatmos no podria ser com és i, sobretot, no podria aspirar a ser cada any millor. La planxa de fusta instal·lada el dilluns 9 de desembre de 2024, en ple curs 2024-2025, a l'entrada principal així ho vol tornar a manifestar. Que les dues plaques, aquesta i la del 2016, siguin de fusta i s'assemblin formalment no és cap anècdota ni cap casualitat, sinó una altra mostra del diàleg que es manté per sobre del pas del temps i del regal que significa educar-se i aprendre enmig del bosc.

Per molts anys i moltes felicitats!

Proposicions 2024/2025

El cicle anual d'anar a escola és molt semblant al cicle natural del camp. Les paraules *cultiu* i *cultura* deriven etimològicament de la mateixa font. La relació entre cultivar el camp i conrear el pensament té una arrel profunda que es perd en l'origen incert de les civilitzacions. En el món medieval tot plegat es concentrava en els monestirs, entre molts altres, el de Pedralbes, on, per cert, durant més de cinquanta anys hi hagué el nostre parvulari, justament construït a l'antic hort gran de les monges. Ara hi som molt a prop, gairebé a tocar, i els ritmes anuals del conreu i de l'educació continuen vigents. La memòria del lloc, també.

Així és com començaven aproximadament les «Proposicions» d'ara fa sis, cinc, quatre, tres, dos i un any a les pàgines 4 i 5 dels *Parlem-ne* 101, 102, 103, 104, 105 i 106. És possible que l'any que ve, al *Parlem-ne* 108, les «Proposicions» comencin de la mateixa manera. Als oliverars i a les vinyes cada any també passa el mateix, però els olis i els vins resulten diferents. Sense memòria, no hi ha futur; sense repetició, no hi ha transformació. El Clos Montserrat reposa fa milions d'anys sobre una gran pedrera de granit i cada nit veu néixer una altra albada. I, no obstant això, cada dia és diferent a l'altre i l'Escola viu en un canvi continu sense fer-ne escarafalls.

Així, cada curs acadèmic l'Escola Betània Patmos elabora la Programació General Anual, la PGA, a partir de fonts diverses, després d'escoltar múltiples veus, llegir molts llibres i documents, revisar el curs anterior i observar molt atentament i crítica els canvis imparables que l'educació està vivint. La PGA comença a construir-se el mes de maig, es pensa i es redacta durant els mesos d'estiu –juny, juliol i agost– i es presenta abans de Nadal als òrgans de govern i a la comunitat –Patronat, equip directiu en ple, claustre, Consell Escolar, junta de l'Associació de Famílies d'Alumnes (AFA), representants de les classes, famílies i Departament d'Educació. Paral·lelament s'implementen progressivament les accions només començar el curs el setembre de cada any.

La versió curta del document són cinc fulls, deu pàgines amb els objectius de la direcció general repartits per àmbits: institucional, pedagògic, formació (aquest àmbit és nou), serveis, gestió, comunicació, instal·lacions i àmbit financer i d'inversions; per objectius, els de les tres etapes –Infantil, Primària i Educació Secundària (ESO i Batxillerat); i per departaments, els dels sis departaments –Arts i Humanitats; Ciències; Llengües Estrangeres; Educació Física, Esport i Vida Saludable; Orientació i Intervenció Psicopedagògica i TIACC.

El text té una versió completa i expandida on, a banda dels objectius –aquest curs 117!–, organitzats segons els àmbits, etapes i departaments descrits abans, apareixen les accions concretes per desenvolupar cada un d'aquests propòsits amb els seus indicadors de consecució, els equips o les persones responsables de fer el seguiment i la temporització de tot plegat.

El document complet, que incorpora a manera de pròleg el posicionament, conté centenars d'accions que ens permetran aconseguir els objectius fixats. És impossible reproduir aquí el seu contingut. Amb tot, pensem que la seva presentació en els fòrums ja citats manifesta la voluntat explícita de mantenir ben informada tota la comunitat.

El *Parlem-ne* 107 és una nova oportunitat. D'aquí aquesta secció anual destinada a presentar molt resumidament els eixos bàsics de la PGA 2024-2025, aquesta vegada amb la tria de 19 propòsits rellevants que presentem a continuació.

Des de la direcció general, pedagògica i de serveis:

01. Defensar la forma jurídica de les fundacions com un model eficaç d'organització i gestió de la societat civil en col·laboració amb l'administració pública davant totes aquelles oportunitats que puguin aparèixer, com ésenguany la celebració dels 83 anys de la nostra Escola i dels 40 anys de la constitució de la Fundació Betània Patmos.

02. Ampliar les col·laboracions externes amb múltiples institucions del nostre país dedicades a sectors diversos i reforçar la dimensió internacional de l'Escola amb la segona edició de l'IMUNBP.

03. Desenvolupar el tòpic «Pedres i Albes» corresponent a l'any acadèmic 2024-2025 tot relacionant-lo amb la descoberta mineral i geològica del Clos Montserrat amb l'objectiu, també, d'augmentar la consciència mediambiental de tota la comunitat.

04. Observar molt atentament el procés que segueix la tercera etapa de la revolució digital –coneguda com IA– i prendre les decisions que es considerin necessàries després d'un període de formació intensa per part d'alguns membres de l'Escola.

05. Continuar l'estudi i seguiment del malbaratament del menjar, i buscar i implementar possibles accions de millora implicant l'alumnat.

06. Reinterpretar el sentit, ampliar el diafragma i canviar el nom de la Comissió Menjador 21 per tal que la seva activitat es dirigeixi cap a nous objectius, especialment aquells que podrien millorar les formes actuals d'estacionament i de mobilitat.

07. Establir un canvi en l'estructura directiva de l'Escola en l'etapa 12-18 anys redefinint les funcions dels nous càrrecs: un cap d'etapa (Secundària) i dos caps d'estudis (ESO i BAT.).

08. Aprofundir en la cultura de la participació, presa de decisions i organització d'esdeveniments per part de l'alumnat, tant en l'òrbita interna com en l'externa.

09. Mantenir la cooperació amb la junta de l'AFA i la junta de BPA l'alumnat, òrgans de representació de les famílies i dels antics alumnes de l'Escola.

10. Reforçar i augmentar les accions necessàries perquè l'Escola mantingui el màxim de presència i notorietat, especialment ara, un moment d'incerteses múltiples i de crisi demogràfica per la baixa natalitat.

11. Dissenyar i implementar, si és el cas, una estratègia de comunicació que plantegi alternatives a l'ús de fotografies tàcites de menors, especialment dels infants.

12. Observar les instal·lacions, proposar millores i prioritzar aquelles obres que es considerin més rellevants, com és ara la reparació del sostre del menjador

i cuina centrals, la creació o adequació de diferents espais de treball a Primària i Secundària, o la restauració dels espais interiors de l'edifici d'ESO.

13. Acabar la remodelació de tota la planta STEAM de Secundària amb l'adequació de l'espai croma i l'adquisició de maquinari relacionat amb la robòtica i la tecnologia avançada a través de l'ajuda de fons europeus.

Des de les etapes educatives i els departaments didàctics, a banda de les exposades anteriorment:

14. Continuar el disseny i la implantació dels nous currículums a les quatre etapes de l'Escola –Infantil, Primària, ESO i Batxillerat– després de la publicació d'una nova llei d'educació, la LOMLOE, i la descoberta progressiva de les noves proves d'accés a la universitat, PAU. Aquest és l'objectiu fonamental de totes les etapes i de tots els departaments didàctics.

15. Intensificar les accions de millora per a la comprensió lectora i l'expressió escrita en totes les edats, en totes les disciplines i en totes les llengües motiu d'aprenentatge a l'Escola i a casa.

16. Refermar i actualitzar la proposta d'activitats esportives adreçada a tota la comunitat de BP.

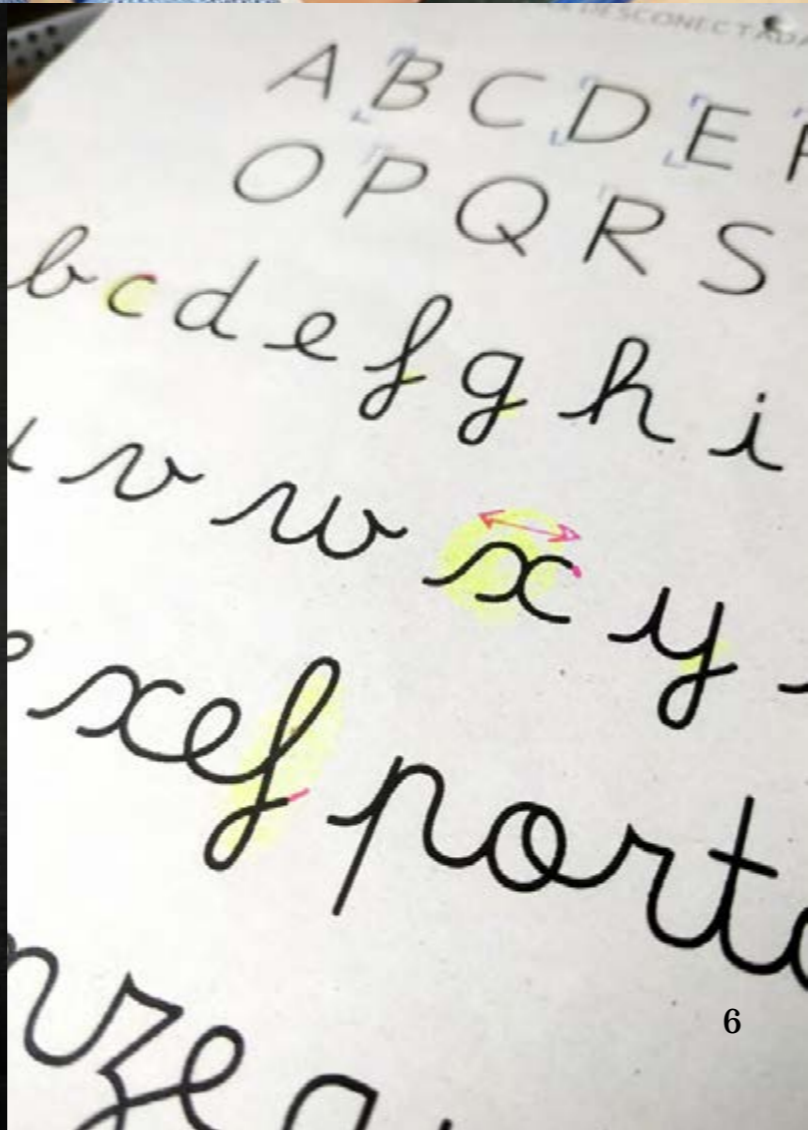
17. Revisar i actualitzar el Pla d'Atenció a la Diversitat (PAD) de l'Escola.

18. Definir el nou àmbit de treball al voltant de l'anàlisi de dades i la definició de processos de l'Escola.

Des de la perspectiva econòmica i financera:

19. Exercir els controls financer i de la despesa d'acord, aquest darrer, amb els principis de justificació i prioritització, sense oblidar la possibilitat de desenvolupar noves formes de finançament que permetin el manteniment de les inversions i de les condicions laborals dels professionals del centre.

També ho dèiem l'any passat i l'anterior i els altres. Aquest és un exercici de síntesi, parcial però essencial, que volem compartir amb tots els lectors i lectores del *Parlem-ne* 107. Que les proposicions es facin realitat i que el celebrat curs 2024-2025 sigui fèrtil i profitós per a tothom.



LAURA CAMP
Cap d'etapa d'Educació Primària
AURELI REDÓN
Cap del Departament TIACC
MARTA SÁNCHEZ
Cap d'etapa d'Educació Infantil

El núvol sense lletres

Hi havia una vegada una escola que es va quedar sense lletres. En aquell país les lletres queien dels núvols quan plovia, però les mestres es van adonar que les lletres que agradaven als nens i les nenes no hi eren, als núvols.

-I ara què farem? -van dir les mestres amoïnades.
-Si no tenim la lletra, l'hauem de fer! -van dir totes decidides.

I dit i fet.

L'escritura manual que, com els sabers i la personalitat, evoluciona al llarg de la vida, és important perquè desenvolupa habilitats cognitives complexes com la memòria o el llenguatge i ajuda en la percepció visual de les lletres. És, a més, un procés ampli i dilatat que s'inicia abans de l'escolarització formal i que es va desplegant al llarg de tota la vida escolar, acadèmica i personal; una competència complexa que requereix moltes habilitats prèvies perquè es pugui aprendre de manera adequada.

L'escritura no és, doncs, un procés espontani que es doni de forma natural: necessita un ensenyament i aprenentatge pacients que potenciïn i estimulin l'alumne de forma orgànica per aconseguir que aquest integri les habilitats necessàries per a la seva adquisició. L'objectiu principal és anar a buscar un grafisme funcional que sigui llegible, organitzat, ubicat en l'espai gràfic, proporcional i lligat de forma adequada.

El debat sobre quina tipografia s'ha d'utilitzar a les aules és viu; el currículum del Departament d'Educació deixa la majoria d'aquestes decisions en mans dels centres. A la nostra Escola fa ja un temps va sorgir la necessitat d'obrir un procés de reflexió entre els docents d'Infantil i Primària sobre la conveniència d'ordenar i revisar l'aprenentatge del grafisme.

A BetàniaPatmos els infants s'inicien amb la pràctica de traços de preescriptura al llarg de l'etapa d'Infantil, pràctica que els ajudarà a adquirir habilitats motrius prèvies a l'escritura mitjançant activitats on exerciten les espatlles, els avantbraços, els canells, les mans i els dits.

Amb la motricitat fina fem propostes d'aprenentatge tals com, per exemple, enfilat, enroscar i desenroscar, modelar, tancar i desfer, arrugar, estripar, encaixar i desencaixar, tallar amb tisores...

Aquesta pràctica motriu ajuda els infants a interioritzar la coordinació oculomanual que els ajudarà a ser més precisos en els primers traços. A més, és molt important la posició corporal a l'hora de seure, la manera d'agafar l'estri per escriure, el suport on fan el traç i el material emprat, que ha de ser l'adient.

D'altra banda, a part de tenir en compte l'evolució madurativa que tenen els infants en el grafisme —on passen del gorgot descontrolat a aquell altre controlat per acabar en un dibuix figuratiu—, mirem de treballar els traços rectes verticals o horitzontals, els traços en diagonal i els traços en formes corbes, des d'allò més simple fins a allò més complex, sempre ajudant i donant els recursos que necessitin per a aquesta pràctica. Finalment, de forma natural, l'infant prova d'escriure en lletra de pal perquè és més accessible, fàcil i entenedora, i, a mesura que va creixent i adquireix més maduresa motriu, inicia el pas a la lletra lligada.

El debat sobre quina tipografia s'ha d'utilitzar a les aules és viu; el currículum del Departament d'Educació deixa la majoria d'aquestes decisions en mans dels centres. A la nostra Escola fa ja un temps va sorgir la necessitat d'obrir un procés de reflexió entre els docents d'Infantil i Primària sobre la conveniència d'ordenar i revisar l'aprenentatge del grafisme, i és per això que un equip format per mestres de les dues etapes i una psicòloga de l'Escola es van documentar i es van formar per revisar, ordenar i escriure el procés d'ensenyament i aprenentatge d'aquesta habilitat. Fruit de la reflexió conjunta vam crear un document intern que defineix una línia d'escola i reforça la idea de l'aprenentatge de la lletra lligada.

a e i o u





Paral·lelament a aquest procés, l'any posterior a la pandèmia, el Patronat de la Fundació Betània Patmos va impulsar una acceleració en el procés de digitalització de l'Escola. L'any següent, el curs 2022-2023, vam iniciar la migració massiva dels documents de treball de l'Escola des dels servidors que teníem al centre cap als servidors de Google —l'experiència dels mesos de confinament ens havia evidenciat encara més els avantatges d'aquests sistemes d'emmagatzemament respecte a l'ús de servidors locals. La contractació de Google Workspace for Education Plus suposava la incorporació d'un entorn de treball segur que compleix amb la normativa europea pel que fa al Reglament General de Protecció de Dades i que posa a disposició dels seus usuaris eines que permeten construir coneixement de forma col·laborativa facilitant la creació i compartició de documents. Les Unitats Compartides disponibles, a més, permeten l'organització dels fitxers i la creació de carpetes seguint les polítiques de permisos definides per l'Escola.

Però, com qualsevol canvi d'aquesta magnitud, aquest no estava exempt de problemes, i un dels més importants va ser descobrir que Google Fonts no disposava d'una lletra lligada pensada per a l'aprenentatge de l'escriptura dels infants.

En el catàleg de Google Fonts hi ha diverses tipografies que es publiquen sota llicències de codi obert, algunes considerades cursives, però, després de revisar-les totes, cap s'ajustava a les necessitats pròpies. Algunes, per exemple, tenen un estil de lletra inclinada cap endavant o estan carregades de floritures i lligadures que dificulten tant l'escriptura com la lectura als infants.

Aquest entrebanc impedia que tot el material didàctic elaborat pels equips de mestres d'Infantil i Primària es pogués utilitzar amb el nou entorn i amb les mateixes tipografies emprades fins aquell moment; el núvol no tenia les lletres que els nostres nens i nenes necessitaven. A més, també es feia evident la pèrdua del material elaborat des de feia anys pels equips de mestres i el valor afegit que aquest suposava per a l'Escola i la nostra comunitat.

Així doncs, ens trobàvem en una tessitura important: com mantenir el disseny i la creació de materials didàctics i poder desar-lo al núvol sense perdre el format? ¿Donem preferència a la decisió pedagògica de continuar treballant amb lletra lligada o ens adaptem nosaltres a les tipografies existents? La resposta va ser clara: «Si no tenim la lletra, l'haurem de fer».

Després de valorar moltes opcions, la direcció de l'Escola va donar suport a la necessitat de l'equip, donant via lliure per crear una nova tipografia que permetés continuar treballant com sempre s'havia fet, amb lletra lligada. I aquí començà un camí nou per a nosaltres, la creació d'una font nova que Google hauria de validar i que estaria disponible per a totes les persones del món que volguessin fer-ne ús.

Un dels més importants va ser descobrir que Google Fonts no disposava d'una lletra lligada pensada per a l'aprenentatge de l'escriptura dels infants.

En el catàleg de Google Fonts hi ha diverses tipografies que es publiquen sota llicències de codi obert, algunes considerades cursives, però, després de revisar-les totes, cap s'ajustava a les necessitats pròpies.

De la mà dels especialistes en disseny de tipografies Carolina Giovagnoli i Juan Pablo del Peral, de l'empresa Huerta Tipográfica,¹ vam descobrir uns conceptes totalment nous per a nosaltres, un nou lèxic que ens iniciava i ens acostava a conceptes com la línia base, l'ascendent, el descendent, el cos, l'asta, la cua, etc., durant un any paraules aquestes d'ús freqüent en el debat.

Els membres de Huerta Tipográfica es defineixen com «una fundidora tipogràfica col·laborativa proveniente de Argentina y fundada en el 2009 con un profundo respeto por el diseño y la tipografía». D'ençà que vam contactar amb ells l'any 2023 i fins avui, hem realitzat diverses videoconferències i ens hem creuat molts correus electrònics per conèixer-nos, entendre'ns i explicar què necessitàvem. Ells ens han escoltat, i en especial la Carolina, dissenyadora de Huerta, qui ha recollit les nostres demandes i ha afegit el seu saber i la seva expertesa per donar forma a les línies que dibuixen les lletres. A més, hem treballat també per recuperar la importància de la lletra cursiva, que es remunta a l'època dels romans i perdura en l'actualitat a les escoles de molts països europeus. Així, hem fet possible, entre tots, el naixement d'una nova lletra, d'una nova tipografia que hem batejat amb el nom de **Betània Patmos**.

¹ <https://www.huertatipografica.com>

El procés de creació d'una font comença amb esbossos a mà i, un cop hi ha una idea clara del que es vol, es trasllada al dibuix digital. Comença aleshores un procés laboriós en el qual entra en joc el disseny, l'enginyeria i l'optimització en pantalla. La creació d'una font requereix que les lletres funcionin bé juntes com un sistema; el més complex és aconseguir que el lligam entre elles sigui perfecte sense perdre el seu caràcter.

La Carolina ens relata com ha estat el procés de creació i l'equilibri entre la funcionalitat i la personalitat de la nostra tipografia:

«*BetàniaPatmos Font* es una tipografía desarrollada para la enseñanza de la lectoescritura, diseñada desde y para las aulas. Toma como base los modelos de caligrafía empleados en Cataluña y España, adaptándolos al uso y a las necesidades de la comunidad educativa contemporánea.

En 2023 iniciamos este proyecto conformando un equipo interdisciplinario para poder abordarlo desde diversas áreas del conocimiento.

1. La pedagogía trajo los modelos clásicos de escritura y una lista de recomendaciones para actualizarlos según las necesidades metodológicas actuales.

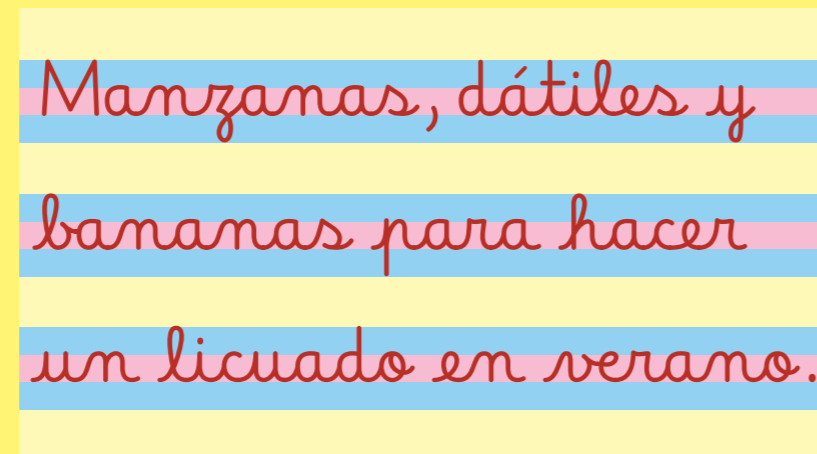
2. La docencia aportó el trabajo de campo, mostrando lo que ocurre en las aulas y basándose en la experiencia empírica con alumnos y maestros.

3. El diseño se encargó de la actividad proyectual, organizando formas y conceptos en un sistema tipográfico coherente, estético y funcional.

4. La tecnología buscó implementar esta tipografía en los distintos entornos de uso.

En las primeras reuniones junto a Laura y Marta (docentes de preescolar y nivel inicial), discutimos los imaginarios acerca de lo que implica desarrollar una tipografía a medida. Juntas revisamos los modelos existentes y analizamos letra por letra para decidir qué conservar, qué modificar o qué eliminar. Observamos con ojos contemporáneos las fuentes que se estaban utilizando, así como los métodos tradicionales. Ellas aportaron la voz de los niños y los docentes, mientras que yo sumé la perspectiva del diseño.

Los cuadernillos y tipografías en vigencia eran del último cuarto del siglo xx. Estaban desactualizados; los usos y costumbres, el gusto estético, la dimensión actual de la escritura a mano y su interacción con los medios digitales en los últimos 50 años ha cambiado mucho. El gran desafío de estos ajustes fue redefinir la estructura de las letras a partir de la experiencia y reflexiones del aula.



La pauta de proporciones verticales es 1:1, es decir, la altura de equis (zona rosa), la altura de ascendentes, descendentes y mayúsculas (zona celeste) son visualmente iguales.

Por ejemplo, decidimos eliminar los bucles en letras como la 'b', la 'v', la 'w', la 'r', la 's' y la 'x'; revisar la apertura de la 'i'; analizar las posibilidades de la 'z' (con o sin descendente, que siguiera la estructura de «montaña» o «techo»); o diseñar mayúsculas más simples y sin ornamentos, entre otras decisiones. En este sentido, considero que la tipografía en entornos educativos debe dejar de ser un objeto estético, decorativo y semantizado de diseño para convertirse en una herramienta y recurso pedagógico. Y es que la tipografía es un recurso y una herramienta: es nuestra letra al escribir en un ordenador. Por eso era importante que su distribución fuera *open source*, permitiendo que docentes, pedagogos y la comunidad educativa en general tuviera libre acceso a ella.

La situación de uso de la tipografía es una maestra componiendo una ficha de actividades en aplicaciones como Word, y la situación de lectura son alumnos que están aprendiendo a leer y a escribir. Estas dos situaciones nos llevaron a diseñar un sistema simple, una estructura clara y sin ambigüedades.

MAYÚSCULAS DESCONECTADAS Y MINÚSCULAS CONECTADAS

A B C D E F G H I J K L M N Ñ O P Q
R S T U V W X Y Z 0 1 2 3 4 5 6 7 8 9
a b c d e f g h i j k l m n ñ o p q r
s t u v w x y z (*) [#] { % } ¡ ¢ £ ¤ ¥ ¦ § ¨ © ª « ¬ ® ¯ ° ± ² ³ ´ µ ¶ · ¸ ¹ º » ¼ ½ ¾
Jove xef portà vaixells amb

▪ **Un funcionamiento simple:** Los usuarios de esta tipografía no son diseñadores, sino docentes que autoeditan materiales para las aulas. Utilizan principalmente aplicaciones como Google Drive, LibreOffice, TextEdit o el bloc de notas. El desarrollo OpenType está estructurado con alternancias contextuales (CALT) para asegurar su correcto funcionamiento en estos entornos, siguiendo la línea de investigación de Rosalie Wagner.

▪ **Un diseño austero:** La tipografía revela la morfología esencial de las letras. Aunque sigue el modelo de enseñanza adoptado en España, ha sido actualizada para cumplir con los requisitos contemporáneos, eliminando elementos decorativos que podrían dificultar el reconocimiento de las letras. Las proporciones visuales siguen las pautas Montessori, donde ascendentes y descendentes tienen una proporción de 1:1:1. Las proporciones horizontales están ligeramente condensadas para mejorar el rendimiento de caracteres por línea.»

Després de gairebé dos anys de dedicació a aquest projecte, la lletra *BetàniaPatmos* ja és una realitat i hem aconseguit aquell repte que s'intuïa en aquella frase pronunciada a finals de 2022.

Si no tenim la lletra, l'haurém de fer.

Sense cap dubte, hauria estat molt més fàcil fer servir alguna de les tipografies existents encara que no s'ajustessin als criteris didàctics que hem defensat durant aquest escrit. Ha estat un procés llarg i costós, però la resiliència d'uns professionals convençuts del que fan i sempre atents a les necessitats de l'alumnat han fet possible aquesta tipografia.

D'aquí a unes setmanes sabrem si Google valida la nostra font i la inclou dins la seva biblioteca —esperem amb nerviosisme aquest moment. Confiem que tota la feina feta aquests darrers dos anys pugui ser d'utilitat a altres docents, escoles o entitats del món que fan servir l'entorn Google, de la mateixa forma que també ens ajudarà a nosaltres.

LLEGGIR

EMILI TEIXIDOR

ENS

ENSENNYA

APENSAR

LECTURA EN VEU ALTA A L'ESCOLA BETÀNIA PATMOS: FOMENTANT L'AMOR PER LA LECTURA

A l'Escola Betània Patmos la lectura en veu alta és molt més que una activitat acadèmica: és una oportunitat per al creixement personal i col·lectiu dels alumnes. Amb aquesta premissa, des de fa anys, l'Escola organitza el Concurs de Lectura en Veu Alta, una iniciativa promoguda per les mestres Assumpta Bullich i Núria Canelles.

EL CONCURS A L'ESCOLA

En aquest concurs els alumnes de 3r i 4t de Primària durant el segon trimestre es preparen intensament per millorar les seves habilitats lectores. El procés comença amb una sessió de sensibilització on se'ls explica la importància de la lectura en veu alta i els elements clau per fer-ho bé: una postura corporal adequada, una vocalització clara i una projecció correcta de la veu. A partir d'aquí, els alumnes participen en diverses sessions pràctiques que inclouen exercicis per escalfar el cos i la veu. Així, amb activitats com estiraments, ganyotes i altres exercicis de fonació, els infants prenen consciència de la importància del control corporal i vocal a l'hora de llegir en veu alta, pràctiques que no només els ajuden a millorar tècnicament, sinó que també els donen la confiança necessària per afrontar la lectura davant d'un públic.

Un cop tot l'alumnat ha participat en aquestes sessions, el concurs es desenvolupa en tres fases.

Selecció inicial. Cada classe tria els vuit millors lectors basant-se en criteris com el ritme, l'entonació i la vocalització. Aquesta fase és especialment important, ja que els alumnes participen activament en el procés d'avaluació dels seus companys tot animant-los a deixar de banda les amistats i a avaluar de manera seriosa i objectiva, prioritzant les qualitats de lectura de la persona que tenen al davant. Aquesta coavaluació fomenta la responsabilitat i l'honestat, valors fonamentals en qualsevol procés d'aprenentatge.

Preparació prèvia. Els vuit finalistes seleccionats treballen un fragment d'un llibre acordat amb la mestra que serà llegit davant de tota la classe; la resta d'alumnes i la mestra, mentrestant, actuen com a jurat.

17 Utilitzant una rúbrica d'avaluació, valoren aspectes com la fluïdesa i l'expressivitat, i d'aquesta fase en surten els dos finalistes per al concurs de l'Escola.

Final del concurs a l'Escola. Durant la Setmana de Sant Jordi té lloc la gran final a la Sala d'actes del centre. Prèviament els finalistes han assajat la lectura amb micròfon per familiaritzar-se amb l'espai i reduir els nervis. Els dos millors lectors de cada grup llegeixen davant dels seus companys i, finalment, un jurat format per membres de direcció i del Departament d'Humanitats trien els guardonats del concurs.

L'experiència, però, no acaba aquí: els guanyadors, a més de ser reconeguts pels seus companys i mestres, tenen l'oportunitat de competir a nivell nacional al Certamen Nacional Infantil i Juvenil de Lectura en Veu Alta, una proposta que, impulsada per la Fundació Enciclopèdia Catalana amb el suport de la Generalitat de Catalunya i l'Obra Social "La Caixa", busca destacar la importància de la lectura en veu alta com a eina per millorar la comprensió lectora i les habilitats d'expressió oral.

Aquest certamen no només és una competició, sinó també una celebració de la lectura com a acte de comunicació i expressió personal. Durant la seva celebració, els alumnes poden mostrar tot el que han après i entrenat, i posar en pràctica les habilitats que han anat desenvolupant al llarg del procés de preparació. A més, el certamen ofereix una experiència única de comunitat i col·laboració on els joves lectors de tot Catalunya es reuneixen per compartir la seva passió pels llibres i la lectura.

LA IMPORTÀNCIA DE LA LECTURA EN VEU ALTA

Aquestes experiències, tant el concurs intern de l'Escola com el Certamen Nacional, subratllen una realitat fonamental: la lectura en veu alta és una eina educativa essencial perquè millora la comprensió lectora, desenvolupa habilitats d'expressió oral i ajuda els alumnes a connectar emocionalment amb els textos. No és, doncs, només una qüestió tècnica. És un acte de comunicació que requereix comprendre el text, assimilar-lo i expressar-lo de forma que arribi als oïents de manera clara i impactant, objectiu que s'aconsegueix amb una vocalització clara, una entonació que ha de seguir els signes de puntuació i un ritme adequat que mantingui l'interès i la comprensió del text. A més, és important que la lectura sigui natural i expressiva, sense exageracions, per tal que es mantingui l'essència del text i es transmeti de manera autèntica.

El plaer per la lectura sovint comença amb l'escolta. Els infants, des de ben petits, necessiten escoltar contes i històries narrades per adults que els ajudin a comprendre el món i a desenvolupar el seu amor pels llibres. A l'Escola es treballa per assegurar que aquesta connexió es mantingui viva a mesura que els alumnes creixen, oferint-los les eines i el suport necessaris per gaudir de la lectura en veu alta.

En aquest sentit, la figura d'Emili Teixidor, periodista, pedagog, mestre i fundador de Patmos, és clau per entendre l'enfocament que l'Escola dona a la lectura. Teixidor, conegut, entre altres, per la seva obra *La lectura i la vida*, defensava la importància de la lectura com una forma d'estimular la imaginació, la reflexió i l'amor pels llibres. En una de les seves reflexions, per exemple, afirmava que «llegir ens ensenya a pensar» i considerava que era una eina fonamental per al creixement intel·lectual i emocional dels joves.

Aquest enfocament és ben present a Betània Patmos, on l'obra i les idees de Teixidor continuen inspirant activitats al llarg dels diferents cursos com ara les dedicades a la seva figura a 3r de Primària, moment en què els alumnes fan projectes sobre la seva vida i obra. Aquesta connexió entre l'Escola i Teixidor reforça l'objectiu de formar lectors actius i compromesos, fent que l'acte de llegir sigui no només un mitjà per adquirir coneixement, sinó també una experiència vital de l'alumne.

Aquesta pràctica educativa, tanmateix, no només es limita a l'àmbit escolar. Els bons hàbits lectores també s'han de fomentar a casa, en un entorn positiu i de suport. Crear un espai còmode per llegir, establir una rutina diària de lectura i triar llibres que s'ajustin als interessos dels infants són estratègies efectives per desenvolupar l'amor per la lectura. A més, participar activament en la lectura amb els infants i ser un model a seguir pot tenir un impacte profund en la seva relació amb els llibres.

En definitiva, el Concurs de Lectura en Veu Alta a l'Escola Betània Patmos i la posterior participació en el Certamen Nacional no són només esdeveniments acadèmics, sinó experiències formatives que ajuden els alumnes a desenvolupar habilitats necessàries per a la seva vida acadèmica i personal. A través de la lectura en veu alta, els infants aprenen a comunicar-se de manera efectiva, a gaudir de la literatura i a construir una relació duradora amb els llibres que els acompanyarà al llarg de tota la vida.

ÀLEX GÓMEZ
*Antic professor de l'Escola i coordinador
 del Generacions del número 15 al 20*

20 ANYS DEL *GENERACIONS*

*No, no es tracta de recordar
 BetàniaPatmos en un futur,
 sinó que BetàniaPatmos
 ens recordi a nosaltres.*

**Generacions
 15**

*Ets part del Generacions,
 com el Generacions ja és
 part de tu, el teu pas per
 l'Escola hi queda reflectit.*

**Generacions
 17**

*Aquesta revista és
 un mirall per a tots els
 estudiants.*

**Generacions
 18**

Hi ha moltes maneres de recordar una promoció; per mi, sens dubte, la millor és fullejar les pàgines del *Generacions*. 20 números, 20 promocions, 20 *Generacions*. I en cadascuna d'elles, les empremtes de centenars d'alumnes.

He estat coordinador de la redacció de la revista els últims 6 números i, des de l'inici, he volgut que se la fessin seva, que la sentissin seva. Si fullejo les seves pàgines, a l'atzar, de qualsevol dels anys, sento que s'ha assolit l'objectiu. L'alumnat ha volgut deixar la seva empremta a les pàgines de la revista, tal com il·lustren els exemples anteriors, extrets de diferents editorials dels últims números.

Potser aquests últims no són tan acadèmics ni rigorosos, però és que els nostres alumnes no sempre són acadèmics ni rigorosos. Ni són sempre imaginatius, creatius, inspirats, assenyats, lúcids, expressius, hàbils,

artístics, clarividents, mesurats, ponderats... No sempre, però de vegades sí; sovint sí. Aquesta publicació ha estat mostra del talent que té el nostre alumnat, i, si ha vist la llum durant vint anys seguits, és que l'Escola fa una aposta pel talent.

Saps que els nostres alumnes reflexionen sobre la mort? I sobre l'art, i sobre els conflictes geopolítics, i la situació del país. Analitzen el cost de la vida, però també en busquen el sentit. Hi ha molta filosofia, a les pàgines del *Generacions*; i molta poesia. Però no només s'expressen per escrit, també s'expressen en un format més plàstic. La revista és una joia visual, amb una maquetació polida i delicada, muntada a partir de les il·lustracions i fotografies provinents de l'alumnat que cursa l'artístic. La revista també els permet expressar-se en aquestes dimensions. Per això és tan necessària.

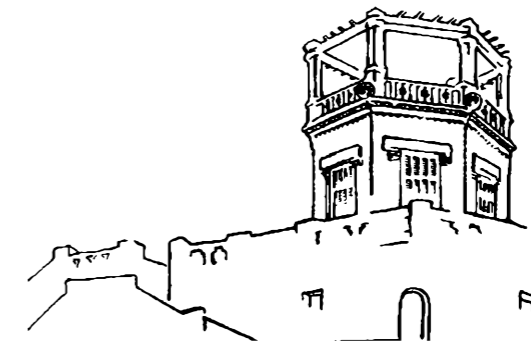


És fàcil caure en l'error de creure que, si deixem un projecte en mans dels joves, no arribarà a bon port; o ni tan sols salparà. No puc pas negar que de vegades és així. Però el *Generacions* és un exemple de com, amb un vot de confiança, el nostre alumnat es manega perfectament amb allò que li interessa, posa en marxa les seves capacitats i fa aflorar les millors virtuts, de manera que el vaixell no només salpa, pren bon vent i fendeix els embats de les ones, sinó que arriba al millor dels ports. I aquest vaixell fa vint anys que navega a tot vent.

He d'afegir que el 20 ha estat el meu últim número. No sé qui coordinarà el projecte per al curs vinent; a qui sigui, però, li deixo un parell de consideracions. La primera: estima el *Generacions* com jo l'he estimat, o més; et serà molt fàcil, es fa estimar sol. I la segona, la més important: confia en el teu equip, deixa que els alumnes agafin les regnes. A mi m'ha funcionat.



El niño que se fue de casa con una maleta cargada de ilusión



Jacint Bassó me whatsapppea.
Me dice:

–La Cursa Patxot cumple diez años y como homenaje al número redondo queremos hacer algo distinto. ¿Crees que puedes ayudarnos?

Jacint Bassó es el director de BetàniaPatmos y al director se le obedece, niños, se le obedece seas alumno o padre. Así que me cuadro y respondo:

–Lo que sea, señor director.
–Te llamará Adriana Valero, entonces –me dice el director.

Y aquí se acaba nuestro intercambio de mensajes.

Adriana Valero es la jefa de comunicación de la Escola y, efectivamente, me llama unos días más tarde y entonces me lanza la propuesta:

–¿Por qué no corre usted la carrera y luego la convierte en una crónica para *Parlem-ne*?

Obsérvese que Adriana Valero me habla de usted, y razón lleva, pues ahora ya soy mayorcete y lo estoy comprobando justo en este instante: Alfons y Oliver han dado la salida («cuando el sol se ponga tras la montaña, arrancamos», ha dicho Oliver) y abandonamos el recinto, enfilamos la cuesta que muuuuuucho más tarde desembocará en la Carretera de les Aigües y advierto que aquellos que fueron niños de teta son hoy *velociraptors* que me desbordan y se me comen con patatas. «Tranquilo, tranquilo, que ya irán cayendo», voy diciéndome mientras avanzo ladera arriba resoplando como la ballena Moby Dick.

Soy una cafetera con patas y estos pimpollos de rojo (hay camisetas conmemorativas para los 200 inscritos), zancudos, cervatillos que triscan por el

monte, se marchan lejos, lejos. Creo en mí, creo en el atletismo de élite que había practicado de crío, cuando ganaba cosas, y me repito: «Caerán, caerán». Pero aquí no cae nadie.

Al kilómetro de carrera, cuando alcanzamos la Carretera de les Aigües, me supera Paula Dahlin, una criatura de 13 años que lleva un año entrenándose en el Club Universitari y tiene un gran futuro como fondista. Intento seguirle los pasos, pero no puedo, y entonces entiendo que su futuro es mi presente: Paula Dahlin ya corre como el diablo (un diablo rojo) y se me va, y a su estela se lleva a Eva Pellicer, maestra de Primaria en este colegio, que también se marcha por delante mientras me dice, como disculpándose:

—Es que yo corro triatlones.

Para entonces me estoy acordando de Jacint Bassó y de Adriana Valero (si aún estás leyendo esta crónica sabrás de qué te hablo), pero yo sigo en la carrera, *antes partió que doblao*, y ahora el recorrido tuerce a la izquierda en Villa Paula y venga, segundo puerto de 1ª categoría. A partir de aquí corro, pero también camino e incluso repto y caracoleo, y al fondo, allá arriba, como la cumbre del Everest, me contemplan las antenas del repetidor de Sant Pere Màrtir.

—¿Hasta ahí hay que ir?

—Hasta ahí hay que ir.

Estoy hablando solo, y ya no sé ni lo que digo, y solo me vuelve el oxígeno al cerebro cuando coronó el puerto del repetidor y al fin me proyecto cuesta abajo. Persigo a Nico Coello, que hace cuatro días también era niño de teta (por aquí también corretean sus padres, Àlex y Gemma) y ahora zumba a base de bien, y el recorrido es muy bonito. «Vaya vistas», me había dicho alguien, pero no veo nada, solo el pedrusco que tengo por delante, y luego otro pedrusco.

El descenso es una caída a los abismos, una vertiginosa experiencia sensorial, y renuncio a la idea de esprintar en la última cuesta, renuncio a la temible pendiente del colegio.

Ya he tenido bastante por hoy, queridos Jacint y Adriana (querida Pilar Pérez, también: ella también es responsable de esta crónica; y gracias también a todos los organizadores de la prueba, y al Departament d'Educació Física, Esport i Vida Saludable, con Anna Ribas, como cara visible).

Gracias, pero me rindo, que esprinte otro.

He recorrido los siete kilómetros en 37 min 50 s, he acabado a un mundo del gran Damián Hontoria, el campeón de la carrera, que es también compañero de curso de Julia, mi hija.

Me zampo un plátano y unos gajos de naranja mientras espero a Julia, que ha tomado la salida con Marta Ibáñez y Olivia Valldeperas y por el camino ha ido tomando fotos y escuchando la *playlist* de su Spotify: ya lo ves, querido lector, hay otras maneras de tomarse esta carrera.

Me siento feliz mientras vuelvo a casa junto a Julia, me siento como el niño que se fue de casa con una maleta cargada de ilusión. Hablamos y compartimos la experiencia que hemos vivido. Analizamos los enredos del recorrido. Me cuenta que le ha fascinado la posibilidad de contemplar el crepúsculo en Collserola. Me cuenta que le duelen las piernas, le duelen tanto como a mí.

—¿Repetirás la Patxot, Julia?

—Vale, pero que sea dentro de un año, papi.

—Claaaaaro, claaaaaro.

(El año que viene la carrera cumplirá once años. Vamos a ver qué trampas me prepara, para entonces, el señor director. No me fio, no me fio.)

23



Consells de BPAIumni per a l'alumnat de Batxillerat que aviat acabarà la seva etapa a BetàniaPatmos



Cada any, antics alumnes de diferents promocions de BetàniaPatmos tornen a l'Escola per compartir els seus aprenentatges professionals i personals amb els nois i noies de 1r i 2n de Batxillerat amb l'objectiu d'encoratjar-los, assessorar-los i orientar-los en el seu futur.



«Tots vosaltres sou únics. En la carrera, en les aficions, en el màster... Seguiu esforçant-vos per construir un currículum que us faci diferenciar-vos de la majoria. No amagueu el que us fa diferents, ressalteu-ho.»

Josep Ma. Galopa, promoció 1989 Sense Murs, enginyer de camins, director financer

«Vivim en un moment de canvis accelerats que afecten la societat en multitud d'aspectes, alteracions que ens conviden a pensar que no només vivim en una era de canvis, sinó en un veritable canvi d'era. Estic convençut que la sòlida formació en valors que tots els alumnes de BetàniaPatmos hem rebut serà una garantia per afrontar els reptes que, de ben segur, haurem de viure. Recordeu sempre la Pedra Alba! "Pau, llibertat, lucidesa, cordialitat, coratge i equilibri".»

Lluís Uriach Mitats, promoció 1996 Yakutake, enginyer industrial, director d'estratègia

«Durant la jornada en què he tingut la sort de participar, he emfatitzat la importància de no angoixar-se per l'elecció de carrera. Els he recordat que, encara que aquesta decisió pot semblar definitiva i aclaparadora, la vida de vegades no és lineal i fa moltes voltes. Els he compartit la meva pròpia experiència, subratllant que el camí professional pot tenir girs inesperats i que està bé canviar de rumb si cal. En qualsevol cas, han de saber que surten més preparats del que ells creuen per afrontar els reptes que els proposa el futur.

També els he aconsellat que no es desanimin si les primeres opcions no resulten ser el que esperaven. De vegades, allò que inicialment considerem com una segona o tercera opció pot acabar sent la millor decisió. Els he animat a mantenir la ment oberta i a aprofitar les oportunitats que es presentin, ja que cada experiència pot aportar lliçons valuoses i obrir noves portes.»

Arturo Cirera de Tudela, promoció 2012 Crisi, Buscant Jobs!, metge especialista en cirurgia general i de l'aparell digestiu



«La vida professional dona moltes (i moltes) voltes, i el que és important és anar triant en el camí allò que els diu alguna cosa, que els motiva. És d'aquesta manera que crec que podran aportar a la societat i marcar la diferència.»

Elena Damià, promoció 1993 Miró, directora de Barcelona+B a B Lab Spain

«Construiu-vos una xarxa de contactes el més àmplia possible. Tingueu la curiositat d'aprendre el que fa la gent i compartiu el que vosaltres feu o us interessa. No tingueu por a equivocar-vos en les decisions que preneu. Totes les experiències d'aquesta vida sumen i tard o d'hora us acabaran servant!»

Jaume Campistol, promoció 2006 www.esta/fo/tut.cat, àrbitre internacional de tennis



«El meu consell és que no pensin gaire en el futur, en el que tindrà lloc després de la carrera, els llocs de treball... La vida canvia molt, els gustos, les persones... Per a mi allò important és que facin el que els agrada, el que els faci feliços i que no oblidin gaudir de la vida universitària, per a mi, la millor!»

Inés de Beascoa Helguera, promoció 2018 Bil-lenial, product manager a ColaCao



«Feu el que vulgueu i el que pugueu; us anirà bé perquè no hi ha un únic camí correcte. Heu anat a una bona escola, teniu les eines per influir molt i la capacitat de decidir bé. Per tant, sobretot, poseu el vostre esforç, talent i energia a contribuir en causes justes que us transcendeixin a vosaltres mateixos!»

Pol Villaverde Cortadellas, promoció 2019 Alegria, màster en Public Policy (Sciences Po-Columbia), *fellow* de la Fundació La Caixa, emprenedor social

«Los valores que aprendí aquí han sido claves en mi vida. Aunque aún no sé exactamente qué quiero hacer de mayor, he aprendido que el camino se va construyendo poco a poco. Confía en tus instintos y busca lugares de trabajo donde te respeten y donde sientas que lo que haces te llena, aunque no sea al 100%.

Atrévete. El primer paso tras la carrera no es definitivo, y ni siquiera la carrera lo es. La vida te ofrece muchas oportunidades, así que no tengas miedo de explorar y descubrir.

Valora la suerte que tienes a diario y sé agradecido. Sigue con los valores que te ha inculcado el cole y busca siempre ser feliz.»

Alba Gaspar Martín, promoció 2004 No més 11s, *chief of staff* en HPLarge Format



«Independentment del camp a què ens dediquem, crec que és indispensable prendre la iniciativa. Això vol dir fer l'esforç de sortir de la zona de confort, preguntar, investigar i conèixer. El fet d'accedir als estudis universitaris obre mil portes. Personalment, considero que és important ser flexible, mai limitar-se a un camí concret si allò implica perdre de vista l'horitzó i, sobretot, mai deixar morir l'espurna de la curiositat.»

Alejandro Doria Palos, promoció 2023 Veni Vidi Vici, estudiant del doble grau Dret-ADE/Economia (UPF)



«Recuerdo com, sent alumne, em preocupava molt pel futur, per triar correctament... Amb el temps he après que no hi ha un únic camí correcte. L'important és seguir els teus interessos i valors, i mantenir-te obert a noves oportunitats, fins i tot si no hi eren en els teus plans inicials. No tingueu por a cometre errors o canviar de direcció; tot forma part del procés de creixement. Recordeu: cada decisió és una oportunitat d'aprendre i avançar.»

Nacho Gris Martín, promoció 2021 La Resistència, estudiant de 4t curs del grau en Ciència i Enginyeria de Dades a la UPC



«Sigui el que sigui allò amb què somieu o el camí que vulgueu emprendre, escolliu la vostra futura carrera pensant que podeu aconseguir tot allò que us proposeu, i més. No us deixeu limitar pel que heu sentit sobre un particular grau o dedicació professional, sinó que feu una elecció pensant en què és el que us apassiona i com podeu ser una mica més "vosaltres" gràcies a aquesta professió.»

Ariadna Aliana Cano, promoció 2021 La Resistència, estudiant de 4t curs del doble grau en BBA i Dret a Esade



«En el vostre futur més pròxim, no us preocupeu si el camí professional que trieu inicialment no resulta ser el definitiu. El que és important és mantenir-se flexibles i adaptar-se a les circumstàncies, aprenent de cada experiència i aprofitant cada oportunitat per créixer tant professionalment com personalment. No tingueu por a equivocar-vos; cada error és una oportunitat per aprendre i millorar.

Valoreu i cuideu les relacions que construïu al llarg del vostre recorregut. La xarxa de contactes, sobretot BPAumni, que desenvolpeu serà una font inestimable de suport i aprenentatge.

Gaudiu d'aquest nou capítol amb entusiasme i curiositat, i no deixeu de perseguir allò que us apassiona. Molta sort en el vostre camí!»

Ventura Barba, promoció 1988, soci i CEO d'Advanced Music (Sónar)



«No penseu que ara us ho jugueu tot a una sola carta o que la decisió d'escollir una carrera pot comportar un gran error irreparable. Hi ha possibilitat de canvi, d'evolucionar, d'exercir mil camins dins una mateixa professió, de sumar altres formacions posteriors o anar vivint experiències laborals que et van encaminant professionalment cap allà on vols arribar.

El més important és estudiar i exercir una professió que vagi alineada amb els teus valors, la teva manera de pensar i les teves capacitats, que ja les aniràs descobrint al llarg del camí. Per últim, crec que és important estar ben preparat tècnicament per a una carrera, si bé també hi ha una "carrera paral·lela" que és la d'educar-se i interessar-se per ser bona persona, bon company o bon líder en un futur.»

Laura Ribó, promoció 1994, fundadora de CIVIC Mediación y Coaching



HÀBITS SALUDABLES: DE LES AULES A LA CUINA

Els hàbits saludables són fonamentals tant per a la salut física com per a la mental i emocional, especialment en l'etapa escolar. Mantenir una alimentació equilibrada, fer exercici regularment, dormir adequadament, gestionar l'estrès i evitar substàncies nocives ens ajuden a prevenir malalties, tenir més energia i gaudir d'una millor qualitat de vida.

És per tot això que a l'assignatura de Ciències de 4t EP dediquem un temps especial a parlar i a fomentar els bons hàbits, l'alimentació saludable i la dieta equilibrada a partir, entre altres coses, d'activitats com la creació d'un menú saludable, amb la qual l'alumnat no només aprèn sobre grups d'aliments i nutrients, sinó que fomenta la creativitat i la col·laboració.

Durant el curs passat les quatre classes de 4t van haver de proposar un menú que inclogués una gran varietat d'aliments —fruites, verdures, proteïnes, carbohidrats i greixos saludables—, en concret, van haver de pensar un primer plat, un segon i unes postres. Les diverses propostes, un cop presentades, es van sotmetre a votació de la resta de Primària, fent així partícips la resta d'alumnes perquè també poguessin reflexionar sobre l'alimentació i la dieta equilibrada.

Per poder contextualitzar millor l'activitat i obtenir més informació, a més, van fer una visita a l'exposició *Menja, Actua, Impacta*, que, ubicada al vestíbul de l'edifici d'Infantil i organitzada per Fundesplai, tenia com a objectiu respondre a la pregunta de com l'alimentació afecta les persones i el medi ambient. El malbaratament, els ultraprocessats, el consum de carn, el menjar de proximitat i, per últim, els envasos i el plàstic eren les diferents seccions en les quals es dividia i que ens van permetre reflexionar sobre aquestes qüestions lligades a l'alimentació i els bons hàbits.

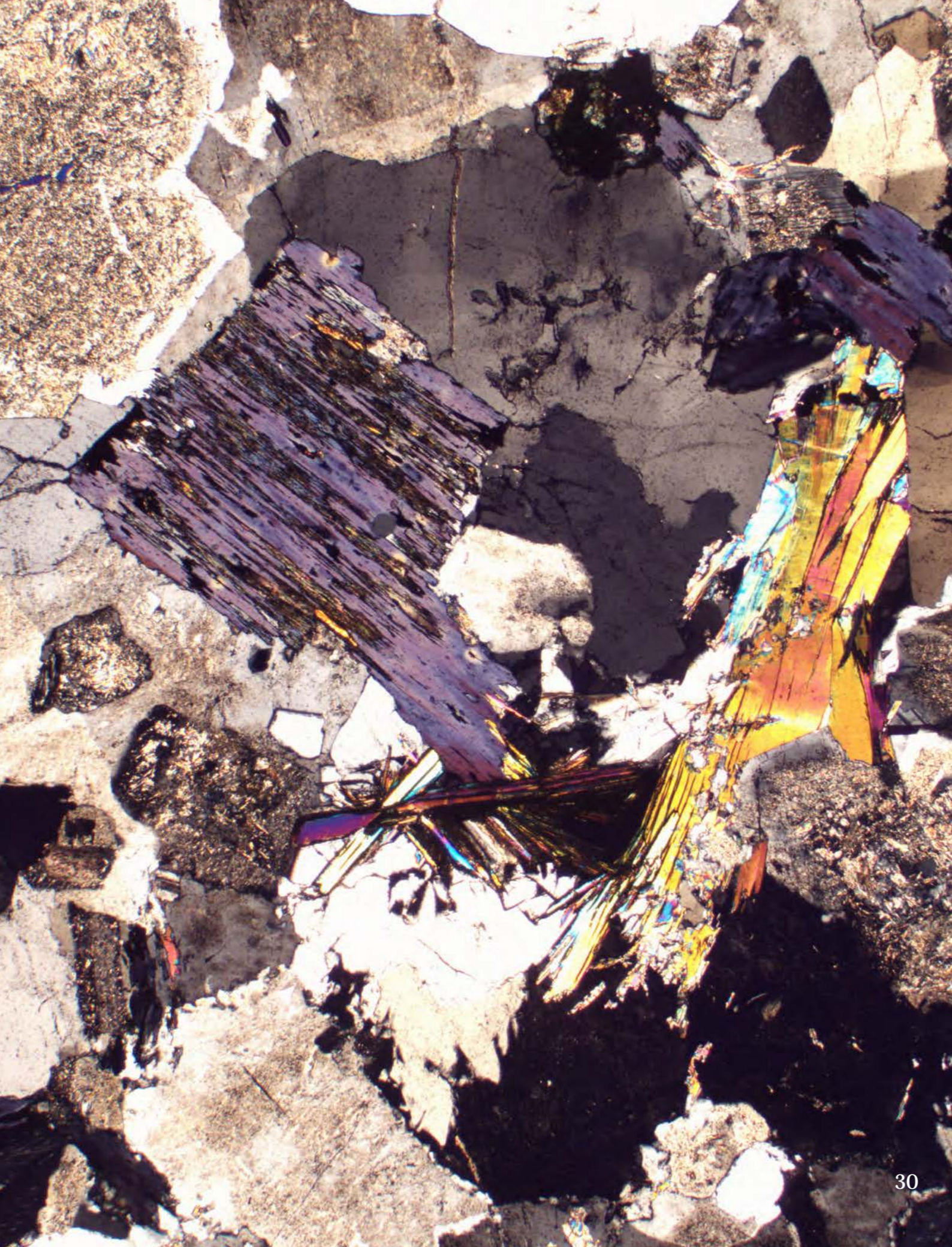
Cal dir que la visita va ser clau per ajudar els alumnes a entendre la importància de consumir aliments de proximitat, frescos i locals, no només per la seva salut, sinó també per sostenir l'economia local i reduir l'impacte mediambiental. A més, van aprendre com els productes de temporada tenen millor gust i valor nutritiu, i com la proximitat dels aliments ajuda a reduir l'ús de conservants i l'impacte del transport.

A banda de l'exposició, durant aquesta unitat l'alumnat va realitzar un projecte molt interessant sobre el sucre que els va obrir els ulls respecte a la quantitat d'aquest carbohidrat que contenen molts dels productes que consumeixen diàriament. Moltes vegades, sense ser-ne conscients, ingerim grans quantitats de sucre ocult en aliments que, a primera vista, no semblen especialment dolços (podeu ampliar la informació sobre aquest projecte al *Parlem-ne 106*), fet que els va fer replantejar els seus hàbits alimentaris —i esperem que els ajudi a ser més crítics amb les eleccions que faran en el futur quan en comprin o en mengin.

Finalment, per complementar aquest projecte, van tenir l'oportunitat d'assistir a una xerrada a càrrec d'en Marc Raventós, antic coordinador del servei de menjador, conferència molt enriquidora, ja que els va fer reflexionar profundament sobre els nostres hàbits dins i fora de l'Escola i, sobretot, sobre la problemàtica del malbaratament d'aliments al nostre menjador. No només es tracta de cuidar el que mengem, sinó de ser responsables amb la quantitat de menjar que mengem pensant en les conseqüències ambientals i socials.

En definitiva, aquestes activitats aporten experiències pràctiques que reforcen l'aprenentatge i la consciència sobre la importància de mantenir un estil de vida saludable. És crucial que els alumnes adquireixin aquests hàbits des de joves i, en un futur, siguin ciutadans responsables, informats i capaços de prendre decisions saludables per a ells mateixos i per a la comunitat.



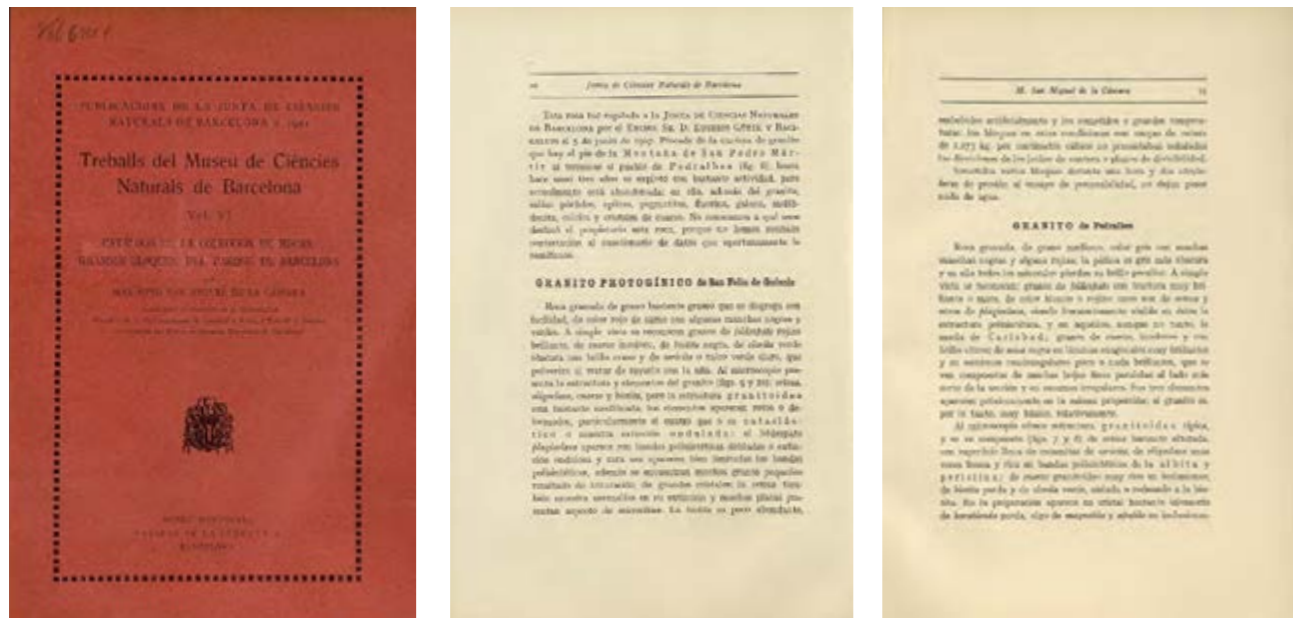


LA GEOLOGIA DEL CLOS MONTSERRAT

Petita història de la pedrera
Petras Albas i del Granit de Pedralbes

DAVID CRUSET, SANTIAGO GIRALT I MAR MORAGAS
*Investigadors del Consell Superior d'Investigacions Científiques
adscrits a l'institut Geociències Barcelona (GEO³BCN-CSIC)*

De ben segur sabeu que just davant de l'Escola, a l'altra banda de l'avinguda Mare de Déu de Lorda, s'hi troba una petita plaça amb unes parets de roca de color clar, restes del que en el seu moment va ser la pedrera del Monestir de Santa Maria de Pedralbes, la pedrera Petras Albas, activa fins l'any 1920. El nom, és clar, el va rebre a causa de la coloració blanquinosa de la roca que s'hi explotava, el granit, i es creu que és l'origen del nom del barri de Pedralbes.



Els primers registres de l'ús de les paraules «Petras Albas» es remunten a documents de 1026, però no es coneix que s'explotés fins com a mínim el 1326, any en què es va utilitzar el granit de la zona per construir parts del monestir. Entre finals del segle xv i el segle xviii hi ha registre documental de l'extracció i comercialització del que s'anomena «La pedrera del monestir», però no és clar si corresponia a la mateixa pedrera Petras Albas.

Des de finals del segle xix i fins a principis del segle xx el granit extret de la pedrera Petras Albas fou emprat per a la fabricació de llambordes i per a construccions d'edificis públics. El propietari de la pedrera d'aquella època era Eusebi Güell i Bacigalupí, mecenes d'Antoni Gaudí, qui va fer una donació a la Junta de Ciències Naturals de Barcelona tal com es publica l'any 1921 en el *Catálogo de la Colección de Rocas, Grandes Bloques, del Parque de Barcelona*. Segons aquest escrit, el 5 de juny de l'any 1907 Eusebi Güell va regalar un exemplar del que es va anomenar «Granit de Pedralbes». A més d'una descripció detallada de la mostra, el document especifica que l'exemplar provenia de la pedrera localitzada al peu de la muntanya de Sant Pere Màrtir on acabava l'aleshores poble de Pedralbes. (Fig. 1)

A dia d'avui, poc queda d'aquella pedrera que, en el moment de la seva màxima explotació, tenia uns salts de paret de fins a dotze metres.

A dia d'avui, poc queda d'aquella pedrera que, en el moment de la seva màxima explotació, tenia uns salts de paret de fins a dotze metres. Després de diverses intervencions urbanístiques, entre elles la construcció de la Ronda de Dalt a finals dels anys 80, avui només podem gaudir d'uns pocs metres de paret davant de l'Escola.

Des de fa més de 30 anys un monòlit de granit com el de la pedrera Petras Albas és símbol puntal de BetàniaPatmos i us acompanya en el vostre pas per la rampa del Clos Montserrat —fins i tot alguns dels alumnes se n'emporten un bocí quan acaben la seva etapa escolar. Així doncs, la relació de l'Escola amb el granit del Clos Montserrat o granit de Pedralbes té una llarga tradició i val la pena conèixer-lo una mica més.

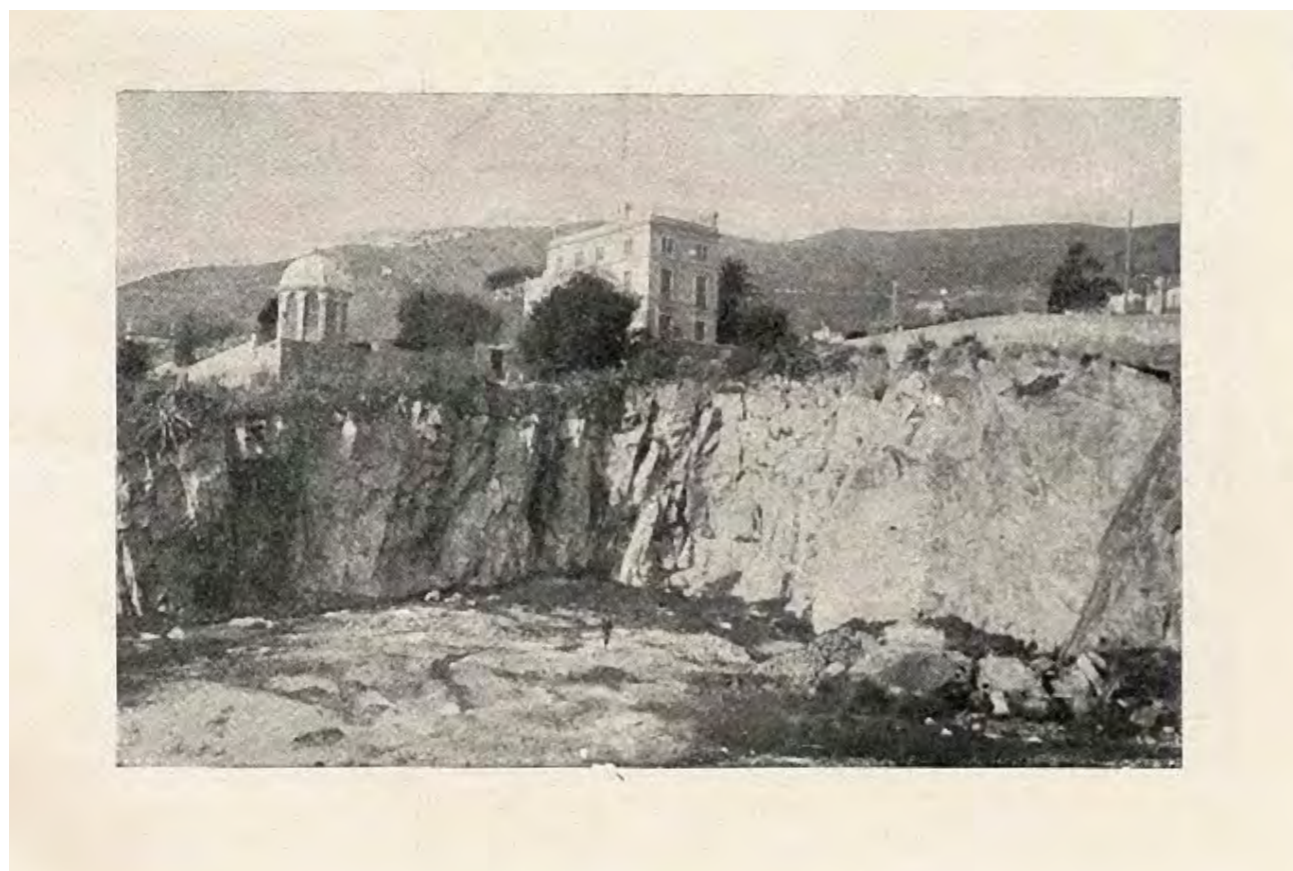


Fig. 1. Imatge del registre de donació de la mostra de granit al Museu de Ciències Naturals de Barcelona amb la descripció de la mostra i imatge de la cantera

Documentació reproduïda amb el permís del Museu de Ciències Naturals de Barcelona.

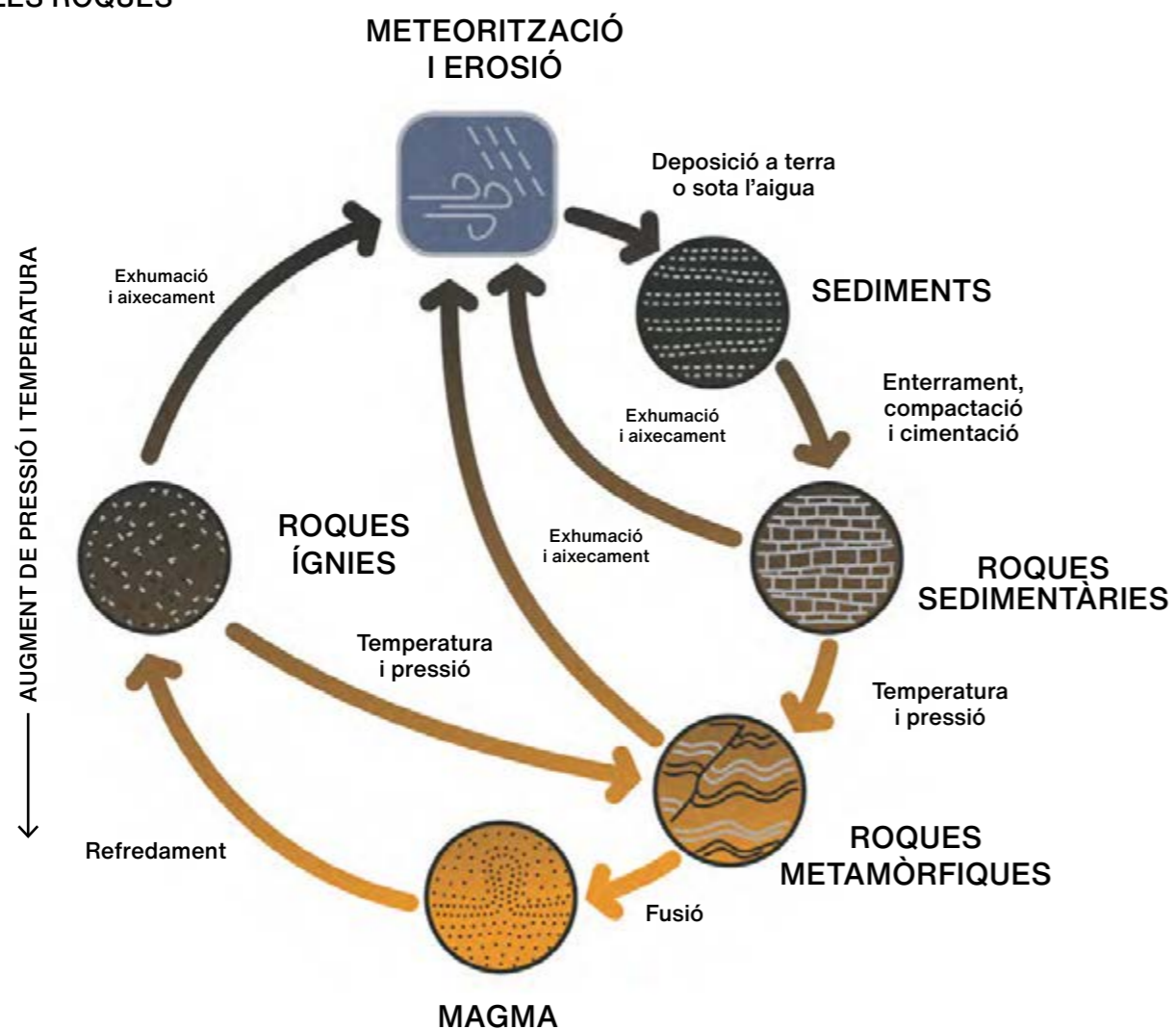
QUÈ ÉS UN GRANIT?

Quan anem de viatge en cotxe o en autocar, especialment si és un viatge llarg, sovint podem aprofitar per veure com canvia el paisatge. El paisatge està format per la flora, la fauna, els edificis i les roques que conformen el substrat que trepitgem. Podem trobar tres tipus de roques i cada una d'elles ens explica una part de la història del planeta. Les roques sedimentàries, formades a partir de fragments d'altres roques o per precipitació química, ens informen de les condicions climàtiques i geogràfiques en el moment de la seva formació. Les roques metamòrfiques, formades a partir de la transformació d'altres roques a causa dels canvis en la pressió i/o temperatura que es donen en fondària, documenten processos associats a la tectònica de plaques. Finalment, les roques ígnies, formades a partir del refredament d'un magma, ens informen de la composició interna de la Terra. Aquests tres tipus de roques estan relacionades entre elles pel que les geòlogues i els geòlegs coneixem com a «cicle de les roques». (Fig. 2)

Fig. 2. El cicle de les roques

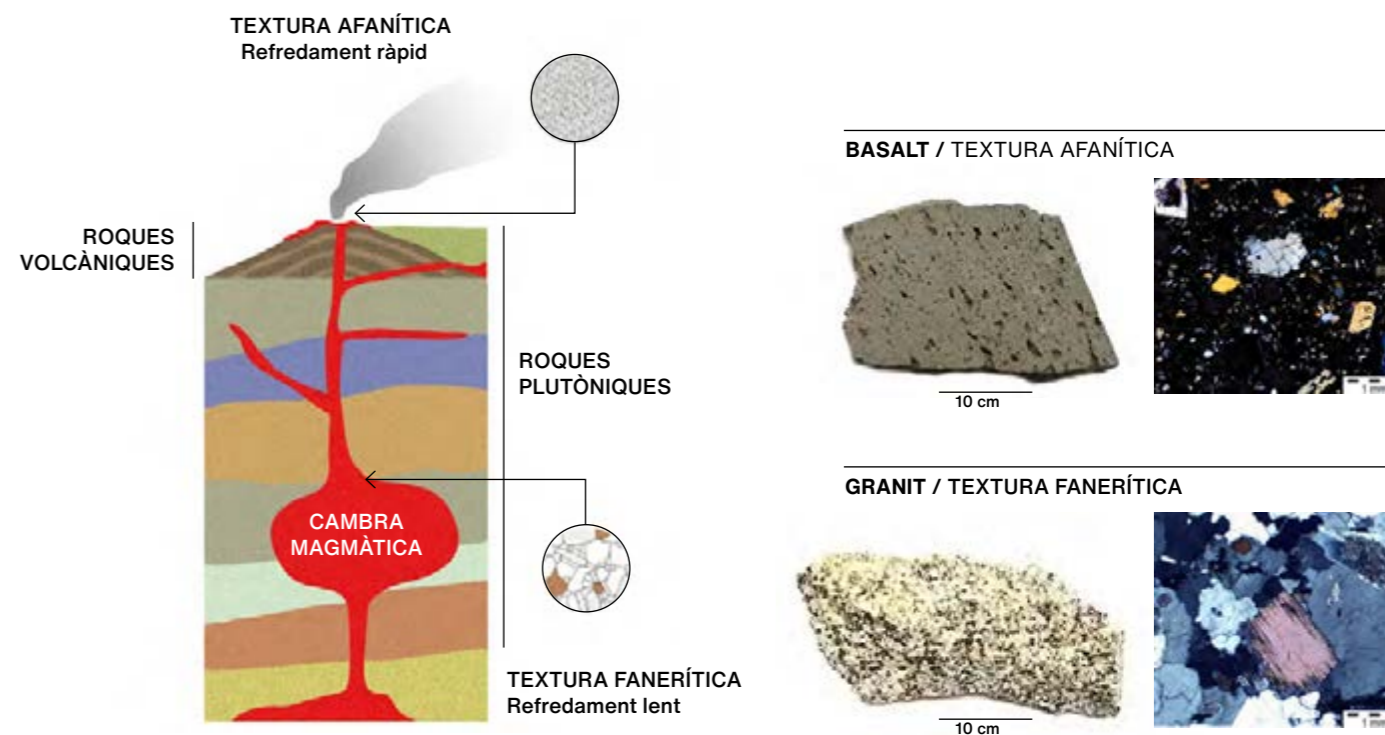
Aquesta imatge ha estat traduïda de la versió anglesa feta per Fabio Cramer i disponible al repositori d'access obert s-ink.org.

CICLE DE LES ROQUES



35

El granit és un tipus de roca ígnia amb una textura i una composició química i mineralògica ben definida. Les roques ígnies es formen o pel refredament del magma en superfície, formant les roques volcàniques o extrusives, o a l'interior de la Terra, donant les roques plutòniques o intrusives. Quan el magma es refreda en superfície, aquest canvia de nom i es coneix com lava. El refredament és molt ràpid i no hi ha temps que creixin els cristalls, donant lloc a roques amb textura afanítica (que significa 'sense cristalls') o al vidre volcànic. Quan el magma es refreda a certa profunditat ho fa a poc a poc, amb prou temps per deixar que els cristalls creixin suficient perquè els veiem sense necessitat de fer servir un microscopi. En aquest cas s'obté una textura anomenada fanerítica. (Fig. 3)



Les roques ígnies també es diferencien segons la seva composició mineral i química, especialment en el seu contingut en quars i altres elements com el ferro o el sodi. Quan les roques tenen poc quars i alt contingut en magnesi, ferro i calci són anomenades màfiques i s'identifiquen pels seus colors foscos, com per exemple els basalts de la zona volcànica d'Olot. En canvi, quan el contingut de quars en les roques és major al 63% i són riques en alumini, sodi i potassi, s'anomenen fèlsiques i tendeixen a tenir colors més clars, com els granits. Dins dels granits, aquells en què predominen minerals de colors clars com el quars i feldspats potàssics i càlcics, i tenen molt pocs minerals foscos com les biotites, s'anomenen leucogranits.

Així doncs, les roques que afloren en el Clos Montserrat són granits, un tipus de roca plutònica, de textura fanerítica i composició fèlsica que ens dona informació de la composició química del magma original i del seu procés de refredament.

Fig. 3. Imatge il·lustrativa de les característiques i lloc de formació dels dos tipus de roques ígnies

La fotografia de microscopi del granit correspon al Granit de Pedralbes i la fotografia de microscopi del basalt ha estat cedida per l'investigador Dario Pedrazzi del Geociències Barcelona (GEO³BCN-CSIC), i és d'un exemplar de l'illa de São Miguel (arxipèlag de les Açores, Portugal).

Quina és la història geològica dels granits del Clos Montserrat d'ençà la seva formació? Per respondre aquesta pregunta realitzarem un viatge de centenars de milions d'anys al passat de la Terra per després situar la geologia de l'Escola en aquest context.

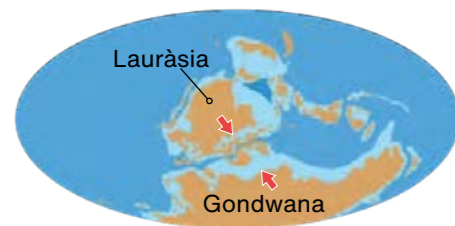
Per situar-nos, el Clos Montserrat es troba a la faldilla de la serra de Collserola, un dels relleus que conformen els Catalànids. Aquesta unitat geològica s'estén al llarg de tota la costa catalana des del Baix Empordà fins a les Terres de l'Ebre, incloent les serralades Litoral i Prelitoral, i les depressions o fosses del Vallès-Penedès, el Pla de Barcelona i el Camp de Tarragona.

Els Catalànids comprenen litologies d'edat paleozoica, mesozoica i cenozoica que van des del període Cambrià-Ordovicià (~485 milions d'anys) fins al Pliocè (~5-3 milions d'anys). Les roques paleozoiques i mesozoiques predominen en els principals relleus, mentre que les cenozoiques s'acumulen a les fosses. Les roques que afloren al Clos Montserrat són granits paleozoics del límit Carbonífer-Permià i tenen una edat d'entre 300 i 270 milions d'anys. Tal com hem explicat abans, els granits són roques ígnies que resulten del refredament de magmes provinents de la fusió de roques sedimentàries a les parts més profundes de l'escorça superior durant processos orogènics, és a dir, durant la formació d'una serralada. Ara bé, ¿quins processos orogènics van tenir lloc a Catalunya fa uns 300 milions d'anys i quin tipus de roques es van fondre?

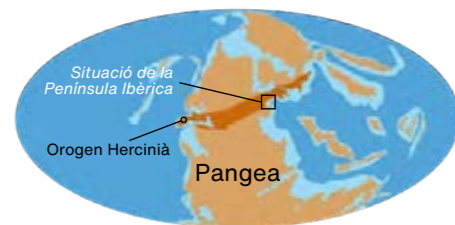
A finals del Carbonífer i als inicis del Permià la Terra es dividia en dues grans masses continentals: Lauràsia, que comprenia l'actual Amèrica del Nord, Groenlàndia i Euràsia, i Gondwana, constituïda per l'actual Amèrica del Sud, Àfrica, Aràbia, Índia, Austràlia, Antàrtida i el sud d'Europa. Durant aquest període, per mitjà del moviment de les plaques tectòniques que componen la litosfera terrestre, Lauràsia i Gondwana es van aproximar fins arribar a col·lisionar, col·lisió que va suposar la formació del supercontinent de Pangea i la formació d'un seguit de cadenes de muntanyes a la zona de col·lisió que coneixem com a Orogen Hercinià. (Fig. 4)

Aquest orogen s'estenia pel sud d'Europa, Amèrica del Nord i el nord d'Àfrica, i contenia relleus com els Apalatxes, el massís de Bohèmia i la part occidental de la Serralada Cantàbrica. L'aixecament d'aquestes serralades es va realitzar per mitjà de la deformació de grans volums de roca a altes pressions i temperatures a profunditats quilomètriques. Com a conseqüència d'aquestes condicions tan agressives, les roques que es trobaven a les parts més profundes de l'escorça es deformaren plàsticament (o dúctilment, com diem en geologia) i, en alguns casos, es van fondre generant magmes com els que es van cristal·litzar com a granits al Clos Montserrat.

CARBONÍFER INFERIOR
350 milions d'anys



PERMIÀ MIG-SUPERIOR
260 milions d'anys



- Terres emergides
- Mars somers
- Mars/oceans profunds

Fig. 4. Paleogeografia mundial durant l'inici i final de l'Orogenia Herciniana

Els processos magmàtics hercinians també van deixar la seva petjada granítica a la resta dels Catalànids, principalment al Maresme, serra de Prades, Montseny i la Costa Brava, però també a la zona axial dels Pirineus i en altres terrenys paleozoics de la Península Ibèrica. Per sobre de les cambres magmàtiques on es refredaven els granits, roques de tot tipus es deformaven fràgilment per mitjà de plecs i falles, que són fractures a través de les quals es desplaça una massa rocosa. Aquesta deformació s'observa als turons de Barcelona i a les antigues pedreres de Santa Creu d'Olorda. (Fig. 5)

Els granits del Clos Montserrat són roques massisses de color gris clar i rosat. Aquesta coloració té relació amb la seva mineralogia, constituïda majoritàriament per cristalls de quars (de color grisós), mica moscovita i biotita (de color metàl·lic i marró verdós) i feldespats sòdics, càlcics i potàssics (plagiòclasi de color blanca i ortosa de color rosada) que es poden observar a simple vista i amb un microscopi. Com hem explicat al principi, aquesta textura és indicativa d'un refredament lent i homogeni del magma a gran profunditat i la composició mineral d'aquest granit ens indica que es va formar a partir d'un magma de tipus fèlsic, és a dir, enriquit en silici, alumini i potassi, i empobrit en ferro i magnesi. Aquesta composició geoquímica també ens dona informació del tipus de roques que es van fondre per donar lloc al magma mare. Aquestes roques haurien d'haver estat riques en minerals de les argiles, ja que aquestes tenen una composició rica en alumini, silici i potassi. A més, si aquestes roques es troben intercalades amb llims i sorres de composició quarsítica i feldespàtica, ja disposem de tots els ingredients necessaris per generar un magma fèlsic. (Fig. 6)

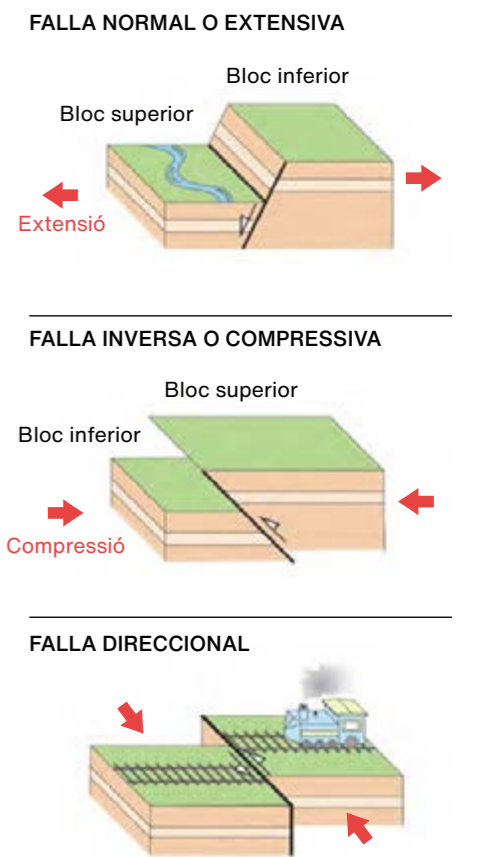
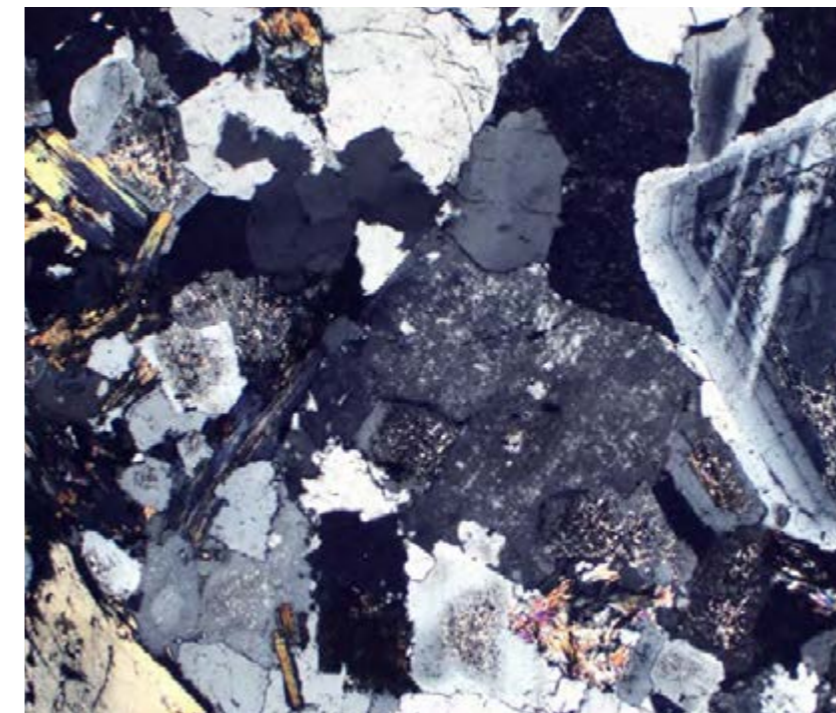


Fig. 5. Els diferents tipus de falles

Fig. 6. Fotografia dels granits del Clos Montserrat feta amb un microscopi òptic amb una lent polaritzada

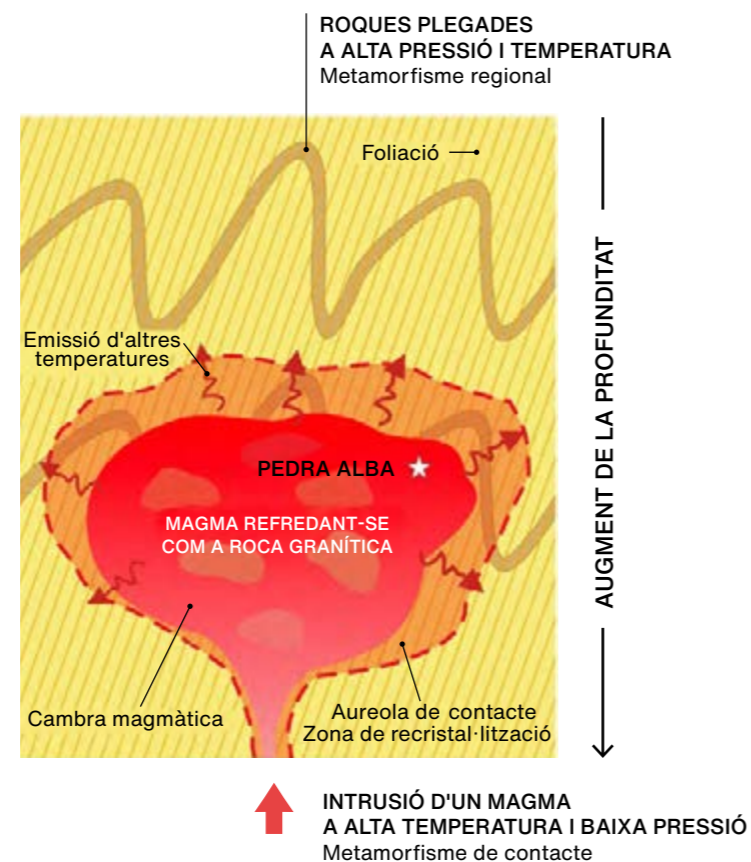
Els minerals amb zonacions de grises a negres són feldespats, els de colors grisos i negres homogenis són quarsos i els de coloracions groguenques i verdoses són miques.

Una de les conseqüències de deformar les roques a alta temperatura és que es generen grans forces internes que acaben provocant la formació de làmines molt fines, com si fossin fulles.

A Collserola, les roques més abundants són les pissarres i fil·lites negroses del Cambrià-Ordovicià. Aquestes roques són el resultat de les transformacions minerals que pateixen argiles i llims davant d'altres pressions i temperatures. Aquest procés s'anomena metamorfisme regional i a Collserola va tenir lloc durant l'Orogènia Herciniana. Una de les conseqüències de deformar les roques a alta temperatura és que es generen grans forces internes que acaben provocant la formació de làmines molt fines, com si fossin fulles. En geologia aquesta estructura s'anomena foliació i acostuma a disposar-se perpendicular a l'esforç tectònic.

L'Orogènia Herciniana va anar acompanyada d'altres temperatures que van provocar la fusió parcial de pissarres que aportaren el silici, l'alumini i el potassi necessaris per formar magmes granítics de composició fèlsica. La gran quantitat de calor emesa pels magmes va induir la recristal·lització de les pissarres a prop del contacte amb aquests magmes. Aquestes transformacions a alta temperatura i baixa pressió reben el nom de metamorfisme de contacte i tenen com a resultat la formació de roques anomenades cornianes o cornubianites. Les cornianes que es troben just al contacte amb els granits de Collserola tenen un aspecte massiu, on no es pot reconèixer la foliació formada pel metamorfisme regional hercinià. A mesura que ens allunyem dels granits, les roques mostren un pigallat característic relacionat amb la formació de nous minerals durant el metamorfisme de contacte, mentre que la foliació es fa progressivament més evident i el pigallat desapareix. Aquesta zona de recristal·lització de les roques provocada per la intrusió d'un granit s'anomena aureola de contacte. (Fig. 7)

Fig. 7. El tipus de metamorfisme durant l'Orogènia Herciniana



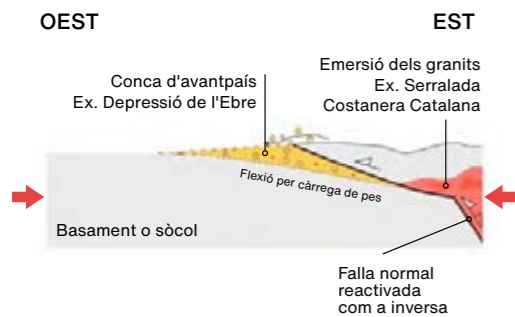
Els processos magmàtics i metamòrfics hercinians que van tenir lloc al Clos Montserrat van ocórrer a quilòmetres de profunditat. Si això és cert, com és possible que aquestes roques les trobem avui dia a la superfície i les puguem tocar sense cremar-nos? Després de l'Orogènia Herciniana fa uns 300 milions d'anys, la Terra no es va estar quieta i va entrar en un nou cicle de fragmentació del supercontinent i la posterior col·lisió de les masses continentals resultants. Durant l'evolució d'aquest nou cicle, les roques del Clos Montserrat van emprendre un viatge cap a la superfície que les va portar a la seva situació actual, un viatge que mentre llegiu aquestes línies encara continua.

A partir del Permià Mig-Superior, ara fa uns 250 milions d'anys aproximadament, l'Orogen Hercinià es va començar a erosionar i es va desenvolupar un sistema de falles que van esquinçar Pangea. Aquestes fractures es van generar pels esforços tectònics divergents que van dividir la Pangea en blocs i que reben el nom de falles normals o extensives. Per fer-nos una idea, en les falles normals el bloc que es troba per sobre d'un pla fractura inclinat (bloc superior) baixa respecte al que es troba per sota (bloc inferior) i es genera, com a conseqüència, un gran espai anomenat fossa o conca de rift, on es poden acumular sediments. A més, aquestes falles van actuar com els límits físics dels espais generats per la tectònica divergent. Aquestes conques van ser reblertes, tot i que de forma discontinua, per diferents tipus de sediments procedents de l'erosió de l'Orogen Hercinià al llarg de quasi 200 milions d'anys. L'inici de la formació d'aquestes conques durant el Permià i el Triàsic va donar el tret de sortida al que es coneix com a Cicle Alpí.

L'inici del Cicle Alpí a la Península Ibèrica va comportar la seva separació com a placa aïllada de la resta de masses continentals que l'envoltaven. La tectònica extensiva que es desenvolupava en els seus marges nord, sud i oest estava íntimament lligada amb l'obertura de l'oceà Atlàntic durant el Juràssic (200-145 milions d'anys) com a conseqüència de la separació d'Europa i Amèrica del Nord primer, i Àfrica i Amèrica del Sud posteriorment. Per altra banda, la tectònica extensiva del marge est peninsular era el resultat de la formació de la Mar del Neo Tetis, l'avantpassat de la Mar Mediterrània. Des del Triàsic fins al començament del Cretaci Superior (entre 250 i 100 milions d'anys), els marges de la Placa Ibèrica estaven dominats per la deposició de sediments en un ambient predominantment marí tropical. En aquest context, es van acumular gruixos quilomètrics de sediments carbonatats intercalats ocasionalment amb sediments fluvials i lacustres com a conseqüència de fluctuacions del nivell del mar. Aquesta sedimentació va tenir lloc coetàniament amb el desplaçament cap a l'est d'aquesta placa a causa de l'expansió de l'Atlàntic. Cap a mitjans del Cretaci Superior, fa uns 83 milions d'anys, Ibèria va rotar en sentit antihorari, iniciant el seu desplaçament cap al nord i la seva col·lisió amb Euràsia. Aquesta col·lisió encetava l'Orogènia Alpina, la qual va ser la responsable de la formació dels Alps, l'Atlas, els Apenins i l'Himàlaia, entre altres. Com a resultat

Les roques del Clos Montserrat van emprendre un viatge cap a la superfície que les va portar a la seva situació actual, un viatge que mentre llegiu aquestes línies encara continua.

**SISTEMA COMPRESSIU
EOCÈ-OLIGOCÈ**
53-23 milions d'anys



**SISTEMA EXTENSIU
MIOCÈ-ACTUALITAT**
23-0 milions d'anys

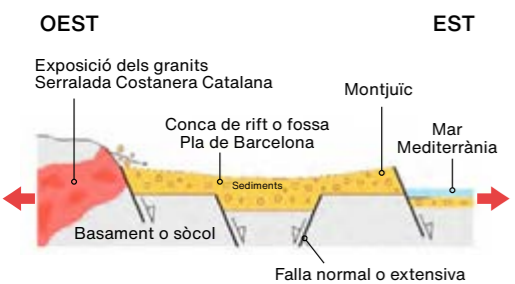


Fig. 8. Esquemes d'una conca de rift i d'avantpaís

Aquests moviments convergents es compensen en altres indrets amb moviments divergents.

de la col·lisió entre les plaques Ibèrica i Euroasiàtica, el règim tectònic va passar d'extensiu a compressiu i les conques reomplertes de sediments procedents de l'erosió de l'Orogen Hercinià es van aixecar formant els Pirineus, els Catalànids, la Serralada Ibèrica i les Bètiques. L'aixecament d'aquestes conques es va produir per mitjà de la reactivació de les falles normals que les delimitaven com a falles inverses o encavalcaments, és a dir, falles en què el bloc superior puja per sobre de l'inferior. Aquesta tectònica compressiva va permetre el desplaçament quilomètric de grans masses de roca per sobre de més joves. La càrrega de pes d'aquestes masses anomenades mantells d'encavalcament va flexionar i va enfonsar la litosfera que es trobava en els blocs inferiors de les grans falles, generant un espai que va ser omplert per sediments. Aquestes flexions s'anomenen conques d'avantpaís, sent la Depressió de l'Ebre el seu màxim exponent a Catalunya des de l'Eocè Inferior (55 milions d'anys) a causa de l'aixecament dels Pirineus al nord, els Catalànids a l'est i la Serralada Ibèrica al sud. (Fig. 8)

Durant l'Orogènia Alpina grans masses de roques enterrades a gran profunditat es van aixecar i erosionar. Així doncs, és fàcil pensar que els grans paleozoics del Clos Montserrat van arribar a la superfície durant l'aixecament dels Catalànids i la subseqüent erosió dels sediments que els cobrien. Però, ¿hi ha altres processos tectònics que van tenir lloc a la zona i que van fer aflorar les roques que veiem avui dia a la superfície? Com ja hem explicat anteriorment, una orogènia resulta de la col·lisió de diferents masses continentals. Tot i així, aquests moviments convergents es compensen en altres indrets amb moviments divergents. El cas més proper que respon a la pregunta anterior és el de la Mediterrània occidental.

Durant l'Eocè Superior-Oligocè (36-30 milions d'anys) els Catalànids i els Pirineus ja estaven configurats pràcticament tal com els trobem a l'actualitat. La diferència residia que petites masses continentals que incloïen les illes Balears, per una banda, i Sardenya i Còrsega, per l'altra, estaven unides a la Península Ibèrica i el sud de França. A l'est d'aquestes masses continentals s'estenia la Mar del Tetis, que estava a punt de donar a llum l'actual Mar Mediterrània. A partir de l'Oligocè Mig-Superior (entre 28 i 23 milions d'anys), el moviment d'Àfrica cap al nord va empenyer la Placa Adriàtica, que comprèn part d'Itàlia i el Mar Adriàtic, cap a l'est. Durant aquest viatge, la Placa Adriàtica va emportar-se Sardenya, Còrsega i les Balears cap a les seves posicions actuals. Aquest fet va suposar la divergència entre aquestes illes i les plaques Ibèrica i Euroasiàtica, l'obertura del golf de València i de Lleó a l'oest, i l'aixecament dels Apenins a l'est. Els moviments divergents van donar lloc a l'obertura de la Mediterrània occidental a partir de processos tectònics extensius que van afectar el marge est de la Península Ibèrica i el sud de França. En aquest escenari es van generar fosses al llarg de la costa catalana i la valenciana com la de l'Empordà, el Vallès-Penedès, el Pla de Barcelona i el Camp de Tarragona, que es van omplir de sediments de l'Oligocè Superior (23 milions d'anys aproximadament), però, sobretot, del Miocè i Pliocè (entre 23 i 3 milions d'anys).

Als Catalànids, l'enfonsament dels blocs superiors de les falles normals va permetre l'exposició de les roques sedimentàries més antigues del Mesozoic i les roques ígnies i metamòrfiques paleozoiques dels blocs inferiors. Així doncs, grans falles normals d'edat oligocena-miocena van ser les responsables de generar el contrast de relleu entre Collserola i el Pla de Barcelona, i l'exposició dels grans del Clos Montserrat. Això ens indica que Collserola es troba en el bloc inferior d'una falla normal que passaria per la Ronda de Dalt mentre que el Pla de Barcelona correspondria al bloc superior. Aquest bloc superior va ser cobert per sediments d'edat miocena que afloren a la muntanya de Montjuïc, delimitada per altres falles normals al llarg de la Ronda Litoral. (Fig. 9)

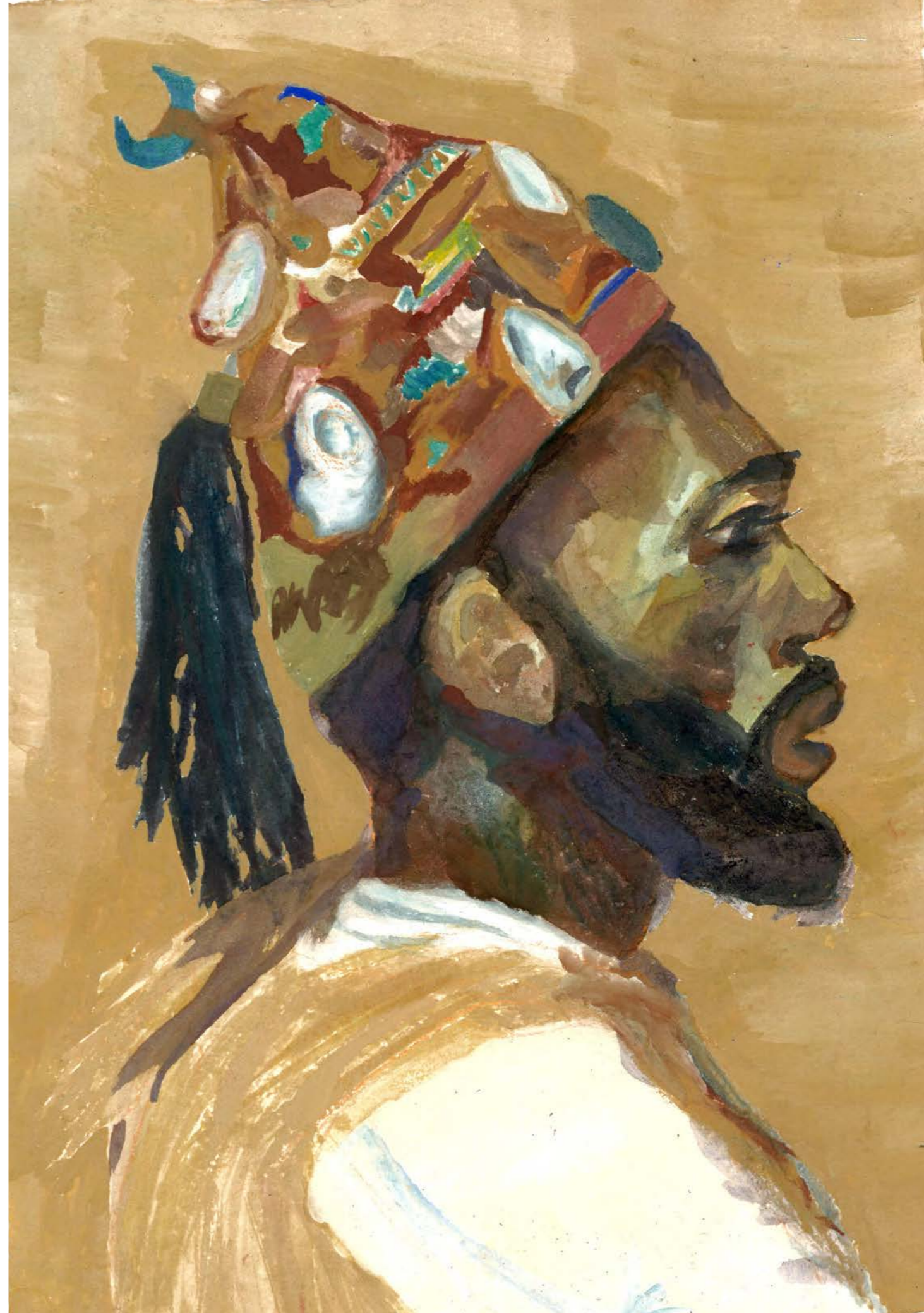


Fig. 9. Fotointerpretació de Collserola i el Pla de Barcelona

La tectònica extensiva que va patir el marge est de la Placa Ibèrica va anar acompanyada amb l'aprimament de la litosfera i l'extrusió de roques volcàniques miocenes i quaternàries a la Garrotxa, la Selva, l'Empordà i al golf de València (illes Columbretes). Tot i així, el Cicle Alpí no va acabar amb aquests processos. Les estacions sísmiques disperses per tot Catalunya i l'anàlisi dels terratrèmols que enregistren indiquen una tectònica compressiva en direcció nord-sud relacionada amb la convergència entre Àfrica i Ibèria. La culminació d'aquest procés dins de milions d'anys comportaria el tancament de l'estret de Gibraltar i l'assecament total de la Mediterrània.

La col·lecció

Recull de diferents treballs
i projectes elaborats a l'Escola



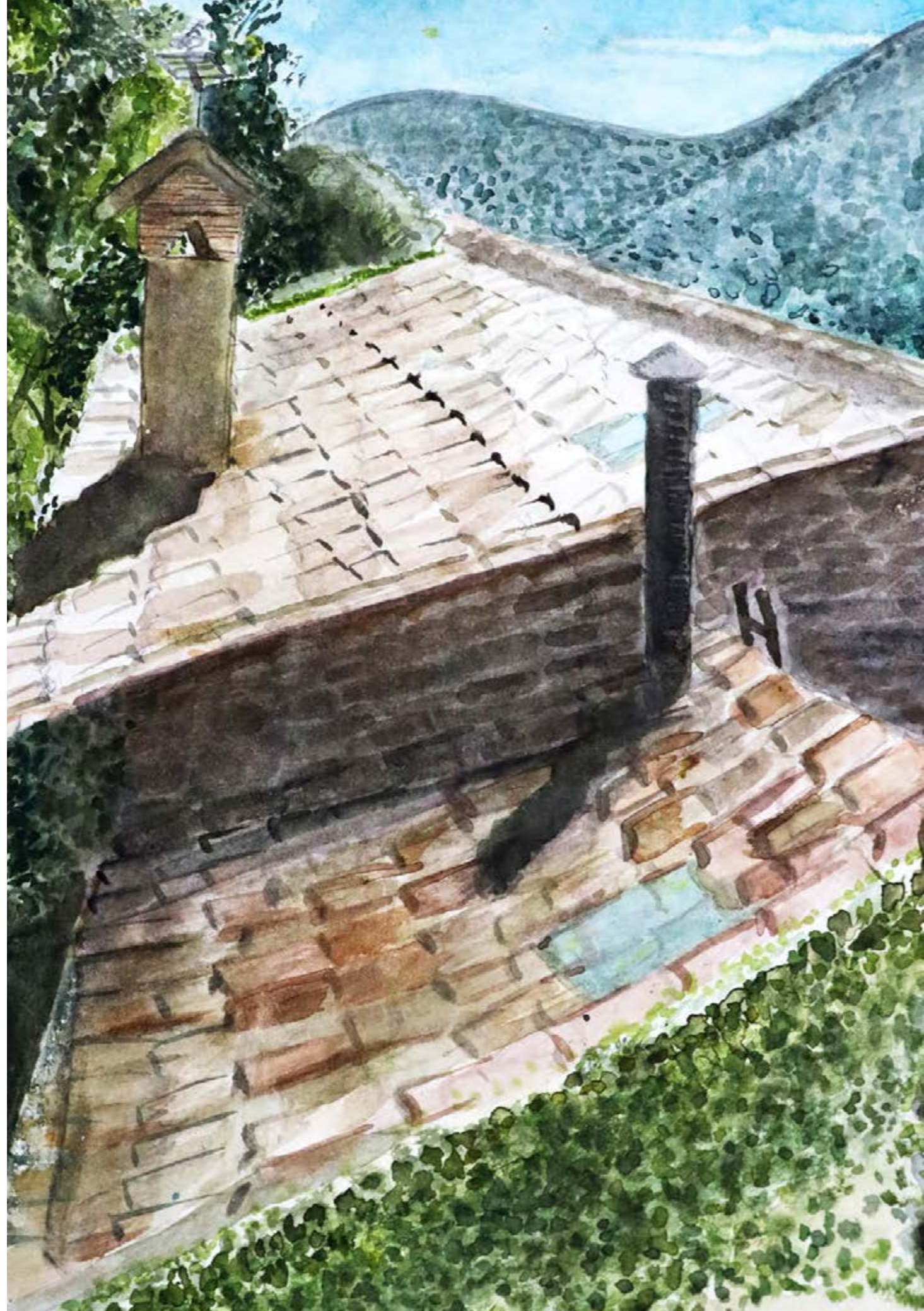


ALUMNAT DE 5È DE PRIMÀRIA / Món romà / Mosaic col·laboratiu



ALUMNAT DE 5È DE PRIMÀRIA / Món romà / Mosaic col·laboratiu

ZOE MARTÍ / Alumna de 3r ESO / Paisatge / Aquarel·la



MILA RUGGIERO / Alumna de 3r ESO / Paisatge / Aquarel·la



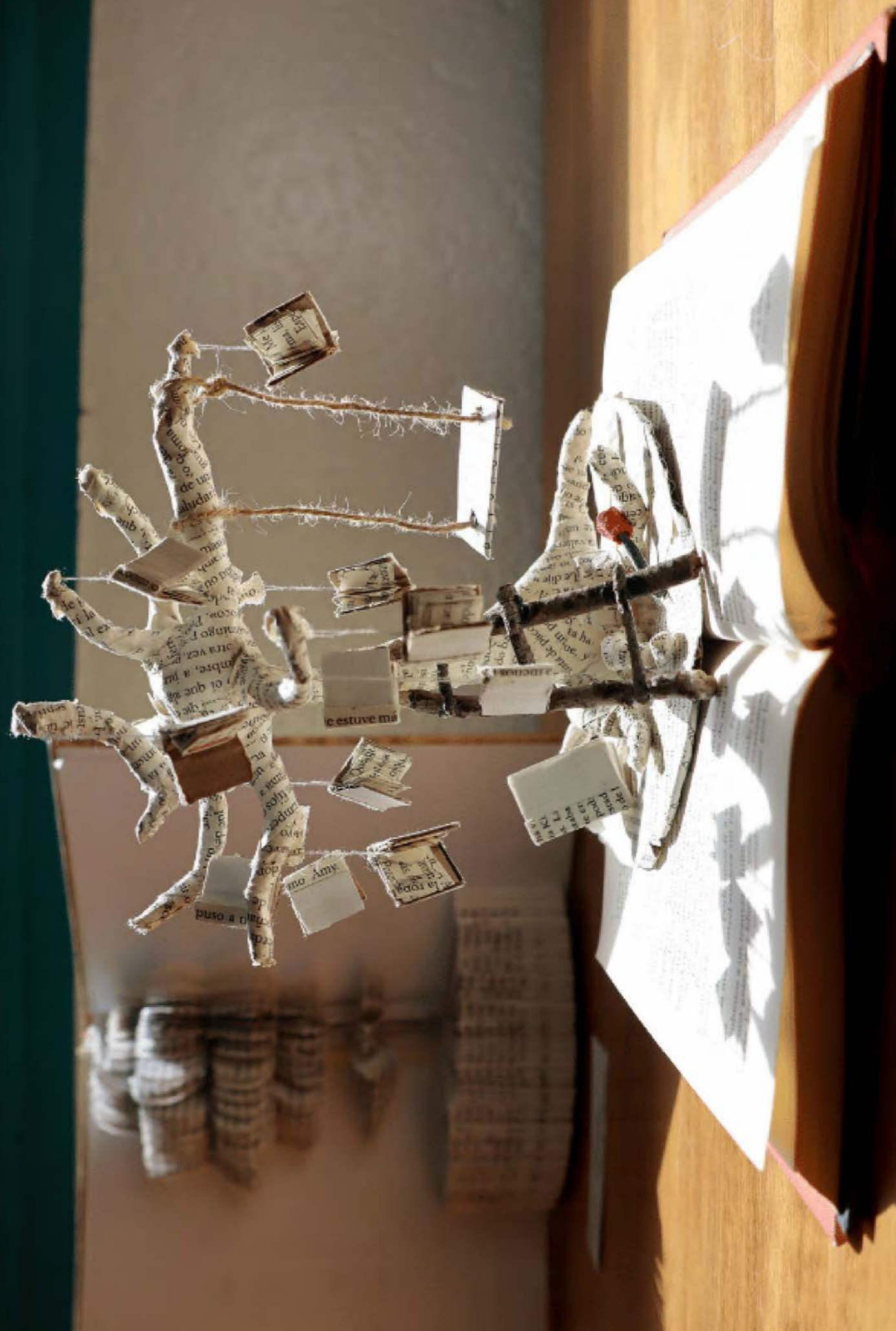
FOR ATGE
LUCIDESA

LLIB

EQUILIBRI

FRISA
Cordialitat

OSCAR RICHARZ / Alumne d'EI5 / La tardor / Pintura aplicada amb dits i esponja



PAULA DE LA ROSA / Alumna de 4t ESO / Arbre de Sant Jordi / Tècnica mixta

DANIELA ALEMANY / Alumna de 6è de Primària / Art i emocions. La por / Cera i grafit blanc



CARLA RODRÍGUEZ / Alumna de 1r de Batxillerat / Escultura amb planxa bidimensional

Being a Host Family for IMUNBP: Are You Up for It?



Hosting delegates for a Model United Nations (MUN) simulation is an exciting and enriching experience that has a profound impact on both the organizers and the delegates, especially during the first edition. This role, which blends logistics, hospitality, and preparation for intercultural interactions, presents a significant challenge, but one filled with learning opportunities that go far beyond the event itself. The chance to be part of a global community, even for a short time, allows for personal growth and a deeper understanding of the world around us.

The hosting process begins well before the delegates' arrival. Months before the event, the "Housing" team is already busy planning. The first edition of IMUNBP

last December was particularly exciting because it was new for everyone; there were no precedents to follow. We were creating them for the future. The Housing Committee, made up of volunteer students, supporting teachers, and other members of the BetàniaPatmos community, worked tirelessly to ensure everything was in place, from accommodation logistics to helping families with necessary arrangements.

Early on, one of the most crucial tasks is getting to know the delegates who will be hosted. In our case, they came mainly from Eastern Europe, each arriving with their own expectations, customs, and ways of communicating. Cultural diversity is one of the most enriching aspects of this experience, but it can also pre-

59 sent challenges. It's essential to consider each delegate's specific needs, whether that be dietary preferences, language requirements, or religious considerations. It's equally important to prepare for potential cultural misunderstandings or "culture shocks" and be ready to adapt and stay flexible at all times.

When the day finally arrives, and the delegates step into the city for the first time, the excitement is palpable. Reuniting with friends, the thrill of exploring new places, and all the new faces that don't yet have names; it's pure energy.



As a host, receiving the delegates at the airport or train station is the first real contact after what had been a flurry of emails and coordination. The first moments are often filled with nerves on both sides. However, as time goes on, the initial tension fades, and a sense of trust and camaraderie begins to form. The delegates start getting familiar with their new city and the organizers, building bonds that often last beyond the MUN days. Communicating in languages that aren't everyone's native tongue can be challenging, but at the same time, it's also an opportunity to improve language skills and break down cultural barriers. And this isn't just about English: reviving some French or Italian from elementary school can happen more often than you'd think!

Once the debates begin, so too does the learning. But beyond the academic content, a key part of this experience often lies in the personal connections that are made. Breaks between sessions become moments of informal conversation, where delegates and organizers exchange their cultures, experiences, and perspectives. These exchanges can be just as valuable, if not more so, than the debates themselves, offering a more direct

and personal understanding of others' realities. Some of these connections turn into lasting friendships, with delegates and organizers staying in touch long after the conference ends. This is what, up until now, is the well-known "MUN experience."

But there's another part of the "MUN experience" that gets less attention: the return home after a full day of debates and activities. And I say "home," not the "host's house," because the delegates end up feeling like part of the family, and the hosts welcome them into their routines.

The younger children are always excited to meet their new "foreign sibling," while older children may have conversations about cultural differences and may even learn a few words in another language! The strongest connections, however, will be formed between the hosted delegate and the hosting delegate, and I speak from both personal experience and that of my peers.



Finally, after living with a foreign delegate for several days and forming a bond that becomes routine and taken for granted, the last day of the MUN arrives. Suddenly, the thought of saying goodbye hits, and sadness sets in. But we must not forget that the sadness of a farewell is always proportional to the joy experienced!

Though the delegates spend less time in the host's home compared to the conference itself, it's the time spent with a family that often feels the most intense and personal. Tears are commonplace when the family says goodbye to their delegate. I hosted during IMUNBP 2023, and I'll always cherish those days and the postcard I was given to remember those days. And we will host again during IMUNBP 2024 to relive this fortunate and unforgettable experience. Will you be joining us?

L'ESPORT FEMENÍ: UN RECORREGUT EN EL TEMPS



Fotografia de Paul Connell / The Boston Globe (1967)

Un dels jutges de la maratón de Boston intenta aturar Kathrine Switzer, la primera dona que va participar en aquesta cursa.

Amb el notable auge de l'esport femení dels darrers anys, us proposem un recorregut per l'expressió «esport femení» amb l'objectiu de comprendre l'evolució que aquest concepte ha experimentat al llarg de la història i els obstacles que les dones han hagut de superar, tenint en compte que la representació femenina en aquest món ha estat un procés llarg, lent i costós.

61

Aprofitant que estem a punt de concloure un any olímpic, el punt de partida d'aquest trajecte el situarem als Jocs Olímpics d'estiu. Els primers jocs moderns es van celebrar a Atenes el 1896, la restauració dels quals fou impulsada per Pierre de Coubertin, opositor a la participació femenina. Les dones només podien ser espectadores, amb un paper limitat a aplaudir i coronar els guanyadors. A partir de les Olimpíades de París de l'any 1900, tot i que Coubertin encara era viu, es va permetre la participació femenina, a pesar que la seva presència va ser merament testimonial i limitada a esports d'exhibició, no de competició, com el golf i el tennis, considerats tradicionalment «femenins». No va ser fins l'any 1928 a Amsterdam que la participació de les dones es va aproximar al 10%, amb un augment gradual en la diversificació de disciplines esportives com el tir amb arc, el patinatge artístic, la natació, l'esgrima, la gimnàstica i l'atletisme.

L'any 1967 va tenir lloc un esdeveniment cabdal que va simbolitzar perseverança, tenacitat, valentia i fermesa, i que va marcar un punt d'inflexió en la història de la igualtat d'oportunitats en l'esport. Kathrine Switzer es va convertir en la primera dona a participar en la maratón de Boston, una de les més prestigioses del món, sota el nom de KV Switzer. Durant la cursa, un dels jutges es va adonar de la seva presència i va intentar aturar-la, però el seu entrenador i el seu promès, que també hi participaven, li ho van impedir, i va acabar la maratón com a «corredor». Sens dubte aquesta mostra de coratge fou un catalitzador perquè anys després, el 1984, a les Olimpíades de Los Angeles, les dones participessin per primera vegada en aquesta prova, ampliant d'aquesta manera el marge d'actuació femenina en un esdeveniment esportiu tan important com són uns Jocs Olímpics.

En efecte, anys després, a la Barcelona olímpica de 1992, la participació femenina ja es va apropar al 30%, dada que no és simplement important *per se*, sinó que va inspirar moltes joves a persistir en els seus somnis esportius obrint noves oportunitats i contribuint a avançar en la igualtat i la diversitat en l'àmbit esportiu.

L'any 1996 és una altra data a tenir en compte amb la revisió de la *Carta Olímpica*, un document que establia els estatuts dels Jocs Olímpics i que incorporava principis fonamentals per a la competició. Aquest document va reconèixer que una de les funcions del Comitè Olímpic Internacional (COI) era estimular i donar suport a la promoció de les dones en l'esport a tots els nivells i en totes les estructures, amb l'objectiu de posar en pràctica el principi de la igualtat entre homes i dones.

A l'inici del segle XXI, a Atenes 2004, la participació de les dones ja va superar el 40% del total dels esportistes, si bé no va ser fins l'any 2012, a Londres, quan es va aconseguir que les joves tinguessin participació en tots els esports del programa olímpic. Posteriorment, a Rio de Janeiro 2016, cal destacar que les dones ja van començar a sobresortir amb «rendiments esportius excel·lents».

Finalment, ha estat aquest estiu de 2024, a París, quan per primera vegada s'ha obtingut la paritat entre els dos sexes: s'han introduït més esdeveniments mixts i s'ha donat més visibilitat als èxits de les dones, evolució que ha acabat de reflectir l'esforç continuat per promoure a nivell global la igualtat de gènere.

No menys interessant resulta examinar l'evolució de la representació femenina en els Jocs Paralímpics, que no es van iniciar fins l'any 1960. En un principi, la participació de les noies també era molt limitada i restringida a

disciplines específiques. No obstant això, a partir dels Jocs de Nova York de 1984, es va observar un augment gradual però significatiu de l'assistència de les esportistes paralímpiques que va anar acompanyat d'un creixement en la infraestructura esportiva adaptada i una major inversió en la formació i preparació de les atletes.

Aquesta evolució va ser impulsada tant per les polítiques d'igualtat de gènere com pel canvi de percepció social, que començava a valorar també les esportistes amb discapacitat com a referents de superació i excel·lència. En l'actualitat, la presència femenina als Jocs Paralímpics és gairebé paritària amb la dels homes i està en constant creixement, cosa que reflecteix l'evolució cap a la inclusió.



Caldria preguntar-nos en aquest punt si aquesta evolució ha anat en paral·lel en la vessant educativa. A finals de la dècada dels setanta i durant la dècada dels vuitanta, a les classes de «gimnàstica» s'observava una segregació entre nens i nenes, nois i noies, que en moltes ocasions realitzaven activitats diferents, atorgant-se una gran importància a la disciplina i al rendiment físic a través d'activitats dirigides. A partir de finals dels anys vuitanta, i sobretot durant els noranta, es va començar a introduir una nova terminologia: «educació física». Aquesta pedagogia, a través del moviment, buscava aconseguir l'educació integral dels

83-84 va debutar en una competició europea, la Copa Liliana Ronchetti, per acabar-se fusionant amb el CB L'Hospitalet.

Durant les darreres tres dècades, a les nostres classes d'Educació física s'ha aconseguit una equitat d'oportunitats entre els infants i els joves. Des de la infància, els alumnes són estimulats perquè, a mesura que creixen, tinguin experiències motrius compartides i prou diverses que, en el futur, els permetin triar l'exercici físic reglat i l'activitat física més adient i adequada a les seves necessitats individuals i de grup. És a través



alumnes en les dimensions afectiva, social i motriu, amb l'objectiu de millorar la qualitat de vida i la salut amb un enfocament més inclusiu i menys competitiu.

La nostra Escola sempre ha demostrat una sensibilitat especial envers l'exercici físic. Pel que fa a l'esport femení, durant la dècada dels anys 60, a l'alumna i nedadora internacional Maria Paz Corominas se li va adaptar l'horari lectiu per poder compaginar l'activitat acadèmica amb els seus entrenaments. Altrament, sota la direcció de la Maria Rosa Pellejero, professora d'Educació física de l'Escola entre 1962 i 1996, el bàsquet femení va assolir el seu màxim esplendor entre 1982 i 1984 tot ocupant una plaça en la lliga espanyola després de la dissolució del CB CIBES. L'equip va disputar dues finals de la Lliga catalana sent subcampió i la temporada

de l'Educació física que aprenen, executen i creen noves formes de moviment, expressant l'espontaneïtat i fomentant la creativitat. A més, aquesta disciplina els permet conèixer-se, respectar-se i valorar-se no només a ells mateixos sinó també als altres.

En els darrers tres cursos, fora del context estrictament escolar i sota la coordinació de l'Anna Riba, cap del Departament d'Educació Física, Esport i Vida Saludable, l'oferta esportiva femenina a la nostra Escola ha experimentat una ampliació significativa que ha fomentat una major participació de nenes, joves i dones en activitats de diversa índole. Així, s'han impulsat les escoles esportives amb l'objectiu d'afavorir la inclusió de les nenes i evitar una especialització precoç; s'han introduït disciplines més atractives per al públic femení i s'ha donat prioritat a la creació d'equips femenins en-

63

front dels equips mixts, garantint així una participació més activa que busca promoure la fidelització de les participants. No oblidem també que, des del departament, s'ha donat una atenció especial a les propostes formulades per les mares i el personal de l'Escola, fet que ha contribuït a incrementar la participació en activitats de diversa naturalesa.

En definitiva, no hi ha dubte que en aquests 128 anys d'història les dones han hagut de trencar molts estereotips de gènere que, en ocasions, han provocat l'abandonament de la pràctica esportiva. Tradicionalment,

part dels entrenadors o formadors han estat homes, fet que ha començat a revertir-se en les darreres dues dècades afavorint una major presència de dones. A nivell esportiu, a més, fins no fa gaire anys, les joves han tingut majoritàriament referents esportius masculins a causa de l'escassetat de dones amb renom en el món esportiu, situació que progressivament ha anat canviant.

Més dades. Globalment, durant aquests darrers anys, s'ha produït un augment significatiu de la participació de les nenes, noies i dones en una gran varietat



per exemple, el cos atlètic s'ha associat al sexe masculí; una dona amb un cos corpulent no ha estat ben vista especialment per determinats sectors de la societat que l'han percebut com una pèrdua de feminitat. Un altre exemple. Per practicar determinats esports, com el futbol, les noies sovint s'han hagut d'integrar en equips mixts, cosa que, malgrat el suport dels nois, amb el temps genera incomoditat en l'equip.

Però s'observen canvis. En primer lloc, fent una anàlisi del model comunicatiu, ens adonem que, antigament, la motivació exercida sobre els esportistes s'ha fet a través de consignes amb un to de veu autoritari i elevat, cosa que, a la joventut i especialment a les noies, les incomoda i no els agrada. Sortosament, tot i que encara queda camí per recórrer, aquest model ja ha anat canviant. En segon lloc, tradicionalment una bona

de disciplines esportives. A més, paral·lelament, hi ha hagut una progressiva cobertura mediàtica dels esdeveniments esportius femenins, fet que abans era pràcticament inexistent, i, a mesura que l'interès per l'esport femení ha anat en augment, també s'ha vist incrementat el suport financer, fent majors inversions en el desenvolupament i la promoció de l'esport.

En síntesi, l'esport femení es troba en auge, però encara queda camí per recórrer i, per arribar a la igualtat a tots els nivells, cal temps. Des del Departament de la nostra Escola observem aquesta situació amb optimisme i estem convençudes i convençuts que s'acabarà aconseguint. En un futur no gaire llunyà, l'esport femení obtindrà l'apoderament que es mereix i que al llarg de la història li ha estat poc reconegut.

PARLEM DE**SEXUALITAT?**

A mesura que els infants creixen, experimenten canvis físics, emocionals i socials que poden generar dubtes i inquietuds, canvis que s'acceleren durant l'adolescència i que multipliquen les incerteses. En aquest context, proporcionar una educació sexual i afectiva adequades permet desmitificar molts tabús, combatre la desinformació i evitar que els joves busquin respostes en fonts poc fiables o fins i tot perilloses.

PARLEM-NE!

A més, abordar la sexualitat amb naturalitat contribueix a la prevenció de conductes de risc tals com les infeccions de transmissió sexual o els embarassos no desitjats, i promou les relacions afectives sanes i respectuoses. En definitiva, una educació sexual equilibrada i rigorosa ajuda a formar individus segurs de si mateixos, amb una visió positiva del seu cos i capaços de prendre decisions informades en el futur.

En l'àmbit de l'educació sexual, famílies, docents i professionals de l'Escola hi juguen un paper de vital importància. En el cas de l'Escola, el principal objectiu és acompanyar el creixement personal dels alumnes, oferint-los eines positives per construir la seva sexualitat de manera saludable i responsable.

Fugint del model purament mèdic, moral o liberal, l'educació afectivosexual es basa en un enfocament integral que promou una actitud oberta i positiva envers la sexualitat, partint de coneixements científics i posant èmfasi en el benestar de les persones i en la prevenció.

Aquest acompanyament de la sexualitat i l'afectivitat s'aborda de manera integral i transversal al llarg de tota l'etapa educativa, adaptant els continguts a les necessitats i la maduresa dels alumnes en cada moment. Concretament, els aspectes clau que treballem de manera transversal són tres.

El primer d'aquests, el coneixement del propi cos, s'inicia a Educació Infantil, on els nens i nenes aprenen a reconèixer i anomenar les parts del seu cos, incloent-hi els genitals, per començar a desenvolupar una consciència corporal i treballar els hàbits d'higiene. Aquest coneixement s'aprofundeix a mesura que avança la Primària, des d'on es treballen aspectes més bàsics de l'anatomia i dels canvis amb la pubertat i els cicles vitals. També abordem el desenvolupament d'habilitats d'autocura i autoprotecció, amb la finalitat de reduir els riscos tant en les relacions personals des de ben petits com en l'experiència sexual (tocant temes com els mètodes anticonceptius i de protecció) cap a la Secundària. Una de les temàtiques que s'exploren amb els joves és l'impacte de la pornografia, la imatge del cos i el paper de la dona que aquesta indústria transmet.

El segon aspecte clau és la diversitat sexual i de gènere. Al llarg de l'Educació Primària, sobretot a partir de Cicle Superior, i a l'ESO, es posa un èmfasi especial en la diversitat d'expressions de gènere i d'orientacions sexuals. L'objectiu és l'acceptació i el respecte cap a totes les persones. A mesura que l'alumnat creix, s'introdueixen reflexions més complexes sobre els estereotips de gènere, la discriminació i els drets humans, promovent un entorn inclusiu i segur per a tothom.

I el tercer i últim aspecte clau és la intel·ligència emocional i afectiva, i les relacions interpersonals. La gestió de les emocions és un element fonamental per a la formació d'una sexualitat saludable. A Infantil i a Primària es comença treballant la consciència emocional i l'empatia per després aprofundir en les habilitats de comunicació emocional i la presa de decisions responsables en el context de les relacions afectives i sexuals a l'ESO i el Batxillerat.

UNA DE LES TEMÀTIQUES QUE S'EXPLOREN AMB ELS JOVES ÉS L'IMPACTE DE LA PORNOGRAFIA, LA IMATGE DEL COS I EL PAPER DE LA DONA QUE AQUESTA INDÚSTRIA TRANSMET.

Aquest abordatge s'adapta a la maduresa dels alumnes i garanteix una formació contínua i coherent que els permet integrar la informació i les vivències de manera gradual, respectant els seus processos maduratsius i oferint sempre eines adequades per als reptes que van trobant a cada etapa.

En paral·lel, tractem les relacions afectives en cursos inicials, posant l'accent en el respecte i l'empatia en les relacions d'amistat. A mesura que els alumnes avancen en la seva educació, es treballen les relacions de parella, els límits personals, la presa de decisions en relació amb la sexualitat, i es proporciona informació sobre la importància del consentiment mutu i la comunicació. I és que, per viure la salut sexual com un estat de benestar físic, mental i social, cal fomentar l'autonomia per expressar-la de diferents maneres, alhora que establir límits per garantir seguretat i respecte.

67 A diferència de l'Escola, en l'àmbit familiar les converses sobre sexualitat acostumen a generar més incomoditat. Com a adults referents no podem deixar que aquesta incomoditat ens aturi a l'hora de construir un diàleg obert i sincer amb els nostres fills, especialment quan aquest diàleg pot contribuir a prevenir conductes de risc, embarassos no desitjats o agressions sexuals. Però, com s'aconsegueix establir aquest tipus de comunicació? Què cal fer quan, durant el sopar d'un dimecres qualsevol d'octubre, el nostre fill ens pregunta: «Papis, què és un cunnilingus?».

El primer que cal tenir present és que, si el nostre fill se sent prou còmode per formular una pregunta d'aquest tipus, vol dir que estem fent una bona feina com a educadors. Aquesta confiança demostra que ens perceben com a referents per resoldre els seus dubtes, preferint acudir a nosaltres abans que a fonts menys fiables.

En segon lloc, encara que la pregunta pugui semblar-nos desconcertant, l'hem d'abordar amb rigor i procurar donar-li una resposta adaptada al seu nivell de coneixement, en funció de l'edat i maduresa del nostre fill. En aquest sentit, és especialment important que no caiguem a simplificar innecessàriament la resposta, treure-li rellevància o infantilitzar-la.

COM A ADULTS REFERENTS NO PODEM DEIXAR QUE AQUESTA INCOMODITAT ENS ATURI A L'HORA DE CONSTRUIR UN DIÀLEG OBERT I SINCER AMB ELS NOSTRES FILLS.

Cal aprofitar aquests moments per reforçar el vincle amb els nostres fills. Si, per contra, les nostres respostes són evasives, mancades de contingut o, pitjor encara, culpabilitzadores, inevitablement acabaran buscant respostes en altres llocs. I sabem que, quan acudeixen a Google o Instagram, aquestes plataformes no dubten a utilitzar tots els recursos al seu abast per captar l'atenció dels joves.

EL DOBLE ACOMPANYAMENT DE L'ESCOLA I LA FAMÍLIA ÉS FONAMENTAL PERQUÈ ELS JOVES GAUDEIXIN D'UNA EXPERIÈNCIA SEXUAL SEGURA, SALUDABLE I LLIURE DE PORS, TABÚS O PERILLS.

Així doncs, quan el nostre fill ens faci aquesta pregunta, hem de mantenir la calma. Amb cordialitat i afecte, asseguts i mirant-lo als ulls, podem explicar-li que el cunnilingus és una pràctica sexual que implica la recerca del plaer mutu i que, com qualsevol altra activitat sexual, sempre ha de ser lliure, voluntària, consensuada i respectuosa. Amb aquesta resposta estarem enfortint els fonaments de la relació amb els nostres fills, ajudant-los a afrontar amb maduresa les dificultats que puguin sorgir durant l'adolescència.

I arribem a una conclusió. El doble acompanyament de l'Escola i la família és fonamental perquè els joves gaudeixin d'una experiència sexual segura, saludable i lliure de pors, tabús o perills, experiència que per a ells és molt important tal i com demostra «Parlem de sexe?», un projecte d'innovació curricular sorgit el curs passat del propi alumnat (concretament de tres alumnes de 2n de Batxillerat, la Carlota P., la Nora C. i l'Honor P., que van presentar una ambiciosa proposta que combinava veus expertes, tallers i altres recursos). Per tant, sense cap dubte, cal reforçar des d'aquests dos entorns, l'escolar i el familiar, aspectes com la comunicació assertiva, el consentiment i la presa de decisions informades, ja que capacitarà els nois i noies per gestionar de manera conscient i segura les seves relacions i experiències personals.

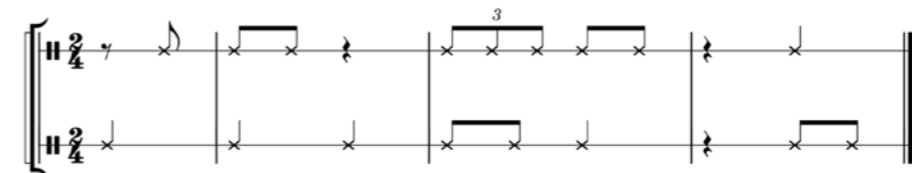


LIQUIDAMBAR



ESCOLTA'M

PEDRES DEL CLOS MONTSERRAT



ESCOLTA'M

MUSIQUEM LA NATURA DE LA NOSTRA ESCOLA

L'art és una manera intrínsecament humana de mediar amb el món que ens envolta. Quan ens aturem a observar el nostre entorn natural descobrim una riquesa de formes, colors o sons que, amb la quotidianitat, ens poden passar desapercebuts. Tanmateix, l'art ens ofereix l'oportunitat de reinterpretar aquests elements i transformar-los en noves expressions creatives.

De tots és sabut que la natura és un paisatge sonor que ha inspirat compositors i compositores al llarg de la història, des d'Antonio Vivaldi i les seves *Quatre estacions*, on reflecteix el canvi d'estacions, passant per Beethoven i la seva sexta sinfonia coneguda com a *Pastoral*, que posa en primer pla la vida al camp, fins a, ja cap al segle xx, entre d'altres, l'obra d'Olivier Messiaen *Catalogue d'oiseaux*, formada per tretze peces on transcriu els cants dels ocells. Tots aquests exemples estan considerats com a mimesis musicals, és a dir, imitacions de sons de l'entorn a través d'instruments musicals.

Podem, però, anar més enllà i no només transcriure el que escoltem de la natura sinó el que veiem. En un exercici de reinterpretar les formes que ens donen els elements de la natura, ens hem proposat un repte: com sona la natura de la nostra Escola? En aquest procés, hem intentat posar notes, tempo, compàs, instrument... i, sobretot, fer l'exercici de deixar-nos portar per la inspiració intrínseca que ens dona la naturalesa. Una sinestèsia musical entre el que veig i a què em sona.

LIQUIDAMBAR

El liquidambar, ben conegut pels nostres estudiants en ocupar una ubicació destacada en el trajecte per arribar a Primària, és un arbre de procedència nord-americana molt cridaner per les seves fulles vermelles durant la tardor.

En aquesta ocasió, tanmateix, són els seus fruits durant l'hivern els que inspiren una melodia. Quan la brisa apareix, aquests fruits es mouen de manera harmoniosa suggerint una subtileza i elegància que pot recordar molt la flauta travessera. És per això que la nostra interpretació d'aquests fruits ens transporta a melodies senzilles, amb un timbre brillant, clar i dolç molt característic d'aquest instrument de vent fusta.

PEDRES DEL CLOS MONTSERRAT

Les pedres són un element inert de la natura. A la nostra Escola, òbviament, també, però el seu vincle amb la comunitat educativa té una transcendència més enllà de la materia. El centre està situat en una pedrera, tenim una Pedra Alba on hi figuren les sis idees força de l'Escola i, a més, el 2013, quan es va finalitzar l'edifici nou d'Educació Infantil, es va deixar un espai tancat on es pot observar

la pedra de granit sobre la qual està erigit. I, com no, la natura ens brinda una altra imatge que sonarà. En aquest cas, no serà una melodia brillant sinó una evocació als inicis més prehistòrics de la música, la percussió primitiva, aquella que mitjançant elements de la natura com pedres, branques o, fins i tot, el propi cos (la percussió corporal) va començar a sonar per tal d'esdevenir una eina comunicativa i relacional, és a dir de ritual. La interpretació d'aquesta imatge ens evoca exactament l'element comú a tot allò comentat anteriorment: el ritme.

Així com els grans compositors han begut de la natura per crear música al llarg de la història, tots nosaltres podem fer aquest exercici d'interpretació. Quan ens permetem aquesta pausa, cada fulla, cada pedra, cada moviment del vent pot esdevenir una nota, un ritme o una melodia.

Aquest article vol convidar-vos a repetir aquest exercici: observar el nostre entorn més proper, com ara el pati de la nostra Escola, amb una mirada atenta, i escoltar el que la natura té a dir, i, fins i tot, a traduir-ho en una expressió artística. No importa si sou músics, pintors, escriptors o simplement observadors curiosos, la natura és una font inesgotable d'inspiració!

GABRIEL FERRATÉ PASCUAL: ENGINYER, ACADÈMIC I AVI

Quan l'Escola ens va proposar escriure un article sobre el nostre avi, vam veure l'oportunitat perfecta per compartir qui era ell més enllà del seu reconegut rol com a enginyer, acadèmic, antic rector de la UPC o fundador de la UOC. Per això, volem oferir-vos una visió diferent, més personal, de qui era el nostre avi i com la seva figura ens ha influït a nosaltres i, esperem, a molts altres.

71

Per a la majoria de la gent, en Gabriel és conegut per les seves contribucions al món de la tecnologia i l'educació universitària. Per a nosaltres, en canvi, era molt més que això: era una persona apassionada per la literatura, la poesia, l'art i qualsevol cosa que despertés la seva curiositat. De petits, era molt emocionant anar a passar la tarda a casa seva. El primer que fèiem en arribar era preguntar quines novetats hi havia. Et podia sorprendre amb qualsevol cosa, des d'un llangardaix dissecat fins a una ampolleta plena de mercuri que havia extret d'una màquina de fer vi.

El seu esperit multidisciplinari és una de les herències més grans que ens ha deixat. Aquesta capacitat per explorar i connectar diferents àmbits del coneixement, per veure el món amb ulls de nen, és el que el feia tan especial. En Gabriel Ferraté no es limitava a una sola faceta; per a ell, totes les disciplines tenien alguna cosa a oferir i aquesta manera de pensar ens ha influenciat profundament.



UNA ANÈCDOTA AL TALLER

Hi ha una anècdota que ens uneix com a germans i nets, i que volem compartir amb vosaltres, anècdota que il·lustra no només la seva creativitat i passió pel coneixement, sinó també com ens va animar a seguir la nostra pròpia curiositat, sempre amb el seu segell característic.

Quan jo (en Gabriel, el germà gran), anava a escola ja fa més de deu anys, a classe d'Electrotècnia ens van assignar una tasca aparentment senzilla: construir un motor de corrent continu, un projecte que comptava per a la nota final. Aquella mateixa tarda vaig anar a demanar ajuda a l'avi. El que va seguir va ser una setmana sencera de treball intens al seu taller, treballant junts fins a altes hores de la nit. Vam desmuntar un joc de quan érem petits per crear els suports, vam extreure els imants permanents d'un disc dur per a l'estator, vam utilitzar l'eix d'una impressora desmuntada des de feia més de quinze anys a la qual, per fi, l'avi va trobar utilitat després de tant de temps. Vam construir el commutador a partir

d'un tros de canonada de coure i les escombretes d'algun altre aparell que ell tenia guardat per algun racó. Un cop acabat, amb gran orgull, li vam posar l'etiqueta de *Patent Pending* i el vaig portar a l'Escola.

Dos anys més tard, jo (l'Albert, germà petit) em vaig trobar amb el mateix projecte. Aquest cop, en lloc de desmuntar aparells antics, vam utilitzar una impressora 3D que l'avi tenia a casa per imprimir els suports del motor. Ara tothom sap el que són les impressores 3D, però en aquell moment eren molt poc habituals, i menys tenir-les a casa. Això demostra, un cop més, com l'avi estava sempre a l'avantguarda de la tecnologia.



Vam configurar la impressora i dissenyar les peces, ajustant cada dimensió al mil·límetre. Quan vaig portar el meu projecte a l'Escola, igual que el meu germà dos anys abans, els professors van quedar impressionats.

Més enllà de les bones qualificacions obtingudes, aquestes experiències van ser molt significatives per a nosaltres. Vam aprendre molt més que simplement construir un motor: l'avi ens va ensenyar que cada repte és una oportunitat per aprendre, que la tecnologia és divertida i que sempre cal afrontar tots els projectes amb entusiasme i dedicació, tal com ell ho feia. Així, ens va deixar una herència de curiositat i passió per explorar el món que ens envolta, un llegat que sempre portarem amb nosaltres.

UN LLEGAT QUE PERDURA

La Pedra Alba encapsula els valors que defineixen l'essència de l'Escola i, en molts sentits, també reflecteix l'esperit del nostre avi. Ell va ser molt més que un enginyer i acadèmic: va ser un exemple viu de com la curiositat, la llibertat de pensament i l'equilibri entre la raó i l'emoció poden guiar una vida.

Amb la seva manera d'explorar el món, ens va ensenyar que el veritable coneixement no es troba només als llibres o en els èxits professionals, sinó en les experiències compartides, en la creativitat sense límits i en el respecte als altres. Així com la Pedra Alba ens recorda els pilars de BetàniaPatmos, l'herència d'en Gabriel Ferraté Pascual és una inspiració constant per continuar vivint amb integritat, lucidesa i una curiositat insaciable.

I ara, la IA.

Ben segur que la pregunta del títol ens la vam fer tots els docents en veure les grans possibilitats que tenia el ChatGPT allà per la tardor de fa dos anys, vint-i-quatre mesos a molt estirar, quan aquesta tecnologia va irrompre espectacularment a les nostres vides i a les dels nostres alumnes, especialment en la dels adolescents. Les notícies dels mitjans de comunicació ens han anat descrivint les seves meravelles. Paral·lelament, els més tècnics ens afanyàvem a provar l'eina sotmetent les diferents Intel·ligències Artificials (IA) del mercat a proves cada cop més complexes, de les quals se sortia amb fatxenderia i sorprenent-nos un cop i un altre. Centenars d'experts en IA han aparegut per tot arreu influint l'opinió pública. Alguns, amoïnats pels oficis que desapareixeran i en com canviarà el món. Altres, especulant sobre la gent que perdrà el seu lloc de treball, el qual serà substituït per la IA (per exemple, des de principis d'any, l'empresa sueca Klarna ha acomiadat més de 700 treballadors que han estat suplerts per aplicacions).

I ben segur que canviarà, ben segur. Sabem que desapareixeran oficis i professions i n'apareixeran d'altres, tal com està passant des del principi de la humanitat. A un altre ritme, dirà algú amb raó. Sí, acceleradament, amb el vertigen en què vivim. Tot ho fem veloçment. Tot apareix vertiginosament i tot «ha vingut per quedar-se» i, de cop i volta, tot allò que havia vingut per quedar-se també s'esvaeix. Se'n diu evolució o involució, segons uns o altres. A mi m'agrada més la paraula 'canvi'. Els que vivim de la tecnologia ho experimentem des de fa molts anys. Les escoles també estem instal·lades en el canvi constant i en la incorporació dels girs que viu la societat. La gestió de la intel·ligència artificial en els aprenentatges s'afegeix a la nombrosa llista de tasques delegades a l'Escola. Per això, més que mai, necessitem calma.

Calma per llegir, per aprendre, per analitzar, per pensar, per compartir opinions, per discutir, per regular si cal, per reflexionar i, finalment, per construir una proposta, una resposta individual i una de col·lectiva. Una proposta coherent, elaborada, argumentada i pròpia que defugui de les modes i tendències; que permeti adaptar-nos al canvi amb sentit comú i, sobretot, amb la professionalitat i responsabilitat que defineix el nostre centre educatiu.

L'any 2023 a l'Escola vam iniciar aquest camí amb la formació de quatre persones matriculant-nos en el Màster en Intel·ligència Artificial organitzat per Founderz. L'objectiu és conèixer, entendre i aprofundir sobre IA. Tenint en compte que estem a l'inici de la seva aparició, ningú no sap amb certesa quina serà l'evolució d'aquesta tecnologia. Sovint llegim a articulistes i escriptors per a tots els gustos, des dels catastrofistes conspiranoics fins als promotors més convençuts de les bondats de les màquines intel·ligents. Nosaltres, com Escola i com la resta de la societat, hem de trobar la nostra resposta davant el repte: intel·ligència artificial i educació.

Intencionadament, i amb la idea que des de la ficció dirigim menys el pensament que des de l'assaig, us proposem novel·les, algunes d'elles ja clàssiques, d'autors de reconegut prestigi internacional.

Comencem per IA, robòtica i educació amb *La Klara i el Sol* del Nobel de literatura Kazuo Ishiguro (Anagrama, 2021), també traduït al castellà a la mateixa editorial. En aquesta novel·la, Ishiguro aprofundeix sobre el que ens fa humans.

Un enfocament diferent el trobarem a *Màquines com jo*, d'Ian McEwan (Anagrama, 2019; versió en castellà a la mateixa editorial), un llibre que planteja els límits ètics de la intel·ligència artificial.

L'anomalia, d'Hervé Le Tellier (Edicions 62, 2021), Premi Goncourt de 2020, ens proposa un conte amb un gir inesperat que parla sobre la veritat i la connexió digital. També trobareu la versió en castellà publicada per Seix Barral el 2021.

Una proposta una mica més boja sobre la possibilitat de plantar cara a un algoritme que sap el que ens convé és *Qualityland*, de Marc Uwe Kling, publicada en català per Periscopi el 2020 o en castellà per Tusquets Editores.

I, finalment, un conte de Ted Chiang, «La veritat dels fets, la veritat del sentiment», inclòs al llibre *Exhalació* (Mai Més Llibres, 2019; versió en castellà publicada per Editorial Sexto Piso el 2020), en el qual l'autor ens proposa una societat on tot es grava i es pot consultar de forma immediata.

I ara, què fem?

«Em fa por el dia que la tecnologia sobrepassi la nostra humanitat; el món només tindrà una generació d'idiotes.»

Albert Einstein

BETÀNIA A PEU, OBRINT CAMÍ PER UNA MOBILITAT SOSTENIBLE, SALUDABLE I SEGURA



75

Betània a Peu neix del compromís de l'Escola de fomentar una mobilitat sostenible, saludable i segura per als infants i joves. Es tracta d'un servei que proposa que l'alumnat de Primària vingui a l'Escola caminant amb l'acompanyament i supervisió del monitoratge. És, per tant, una iniciativa que genera un impacte directe en el dia a dia dels nostres alumnes i reforça l'educació i la participació activa en l'àmbit de la sostenibilitat. Però, per què ara?

El context parla per si mateix. A Barcelona, el trànsit motoritzat continua sent la principal font de contaminació atmosfèrica i acústica, segons indiquen els informes de l'Ajuntament de Barcelona i l'ATM. Els vehicles de motor són responsables de més del 25% de les emissions de gasos d'efecte hivernacle i del deteriorament de la qualitat de l'aire, fet que afecta especialment els infants. A més, durant les hores d'entrada i sortida de les escoles, els nivells de pol·lució es poden duplicar, incrementant així el risc per a la salut dels alumnes.

A banda de la contaminació acústica i de l'aire, el sedentarisme infantil és un altre problema de salut creixent. Segons un informe de l'Agència de Salut Pública de Catalunya, la meitat de la població d'entre 18 i 74 anys té excés de pes; pel que fa als infants de 6 a 12 anys, el 38,9%, gairebé quatre de cada deu (el 25,2% tenen sobrepès i el 13,7%, obesitat).

L'estil de vida sedentari no només té conseqüències físiques, com l'augment de malalties cardiovasculars o problemes de pes, sinó també emocionals, perquè afecten el benestar psicològic i social dels infants. Per això s'ha convertit en un repte urgent que les institucions educatives el tractin i fomentin hàbits actius des de l'escola i durant els desplaçaments diaris.

També la seguretat viària és una preocupació important. L'Àrea Metropolitana de Barcelona (AMB) és una zona amb una concentració d'accidents significativa dins del conjunt de Catalunya. El 2022, es van registrar 23.061 accidents de trànsit amb víctimes a tot Catalunya, dels quals el 67% van ocórrer en vies urbanes, incloent-hi Barcelona i l'AMB.

Davant aquesta situació, des de l'Escola ens vam plantejar el repte de fomentar una mobilitat basada en les tres «esses».

S/ SOSTENIBLE

- Redueix les emissions de CO2 i altres contaminants, contribuint a descarbonitzar l'entorn escolar i millorant la qualitat de l'aire.
- Minimitza l'impacte del trànsit a motor i el soroll, per la qual cosa les zones pròximes a l'Escola són més segures i tranquil·les.

S/ SALUDABLE

- Fomenta l'activitat física diària i les relacions socials, millorant el benestar físic i emocional dels alumnes.
- Redueix el sedentarisme i combat problemes de salut com l'obesitat infantil, promovent hàbits de vida actius i saludables.

S/ SEGURA

- Els monitors de l'Escola, que acompanyen els alumnes en les rutes a peu, garanteixen la seva seguretat i fomenten les relacions socials.
- Les rutes dissenyades prioritzen carrers per a vianants i voreres amples entre els barris de Sarrià i Pedralbes.
- Les famílies poden seguir la ubicació en temps real gràcies a la geolocalització dels monitors, que també estan equipats amb una farmaciola per a emergències.

Així doncs, en un context de creixent preocupació per la mobilitat dels alumnes en l'entorn escolar, Betània a Peu és més que un servei de transport escolar; representa una aposta per un canvi radical de model de mobilitat. És un pas endavant cap a un model de ciutat més sostenible, on els carrers tornin a ser espais per a les persones, començant per als infants. Alhora, és una oportunitat per a la comunitat educativa perquè prengui un paper actiu en la construcció d'un futur climàticament més responsable. Obrim camí cap a un nou model de mobilitat saludable, sostenible i segura, anem a peu a BetàniaPatmos!



GESCHICHTENERZÄHLUNG IN 4.ESO DEUTSCH MIT LEO THOMA

Leo Thoma ist Deutschlehrer und hat als solcher 17 Jahre in Barcelona gearbeitet. Seit 2001 schreibt er Geschichten für den Fremdsprachenunterricht und liest seine Geschichten den Deutschlernenden in interaktiven Lesungen vor.

In unserer Schule organisieren wir in 4.ESO jedes Jahr eine dieser Lesungen, in denen Leo Thoma einige seiner Geschichten erzählt und anschließend mit den Schülern darüber redet. Als ehemaliger Deutschlehrer macht er sich mit seiner sehr deutlichen Aussprache und viel Mimik immer rasch verständlich. Seine Geschichten sind amüsant und regen die Schüler zur Mitarbeit an. Die Lesung ist immer ein großer Erfolg.

Dieses Jahr haben zwei Schülerinnen, Isabel und Mercedes, einen kurzen Fragebogen entworfen, den uns Leo Thoma freundlichst beantwortet hat.

Wann und wie haben Sie Ihre Berufung entdeckt?

Ich habe schon als Jugendlicher gerne geschrieben. Als Deutschlehrer (in Barcelona!) habe ich dann oft kleine Texte für die Prüfungen gemacht. So entstand die Idee, Kurzgeschichten als Lektüre speziell für Deutschlernende zu schreiben. Das mache ich jetzt seit etwa 25 Jahren.

Wie kommen Sie auf die Ideen für Ihre Geschichten?

Die beste Inspiration ist der Alltag. Die Ideen liegen auf der Straße, im Zug, im Café, im Supermarkt. Ich höre Gespräche, ich sehe Situationen und plötzlich denke ich: Das ist eine gute Basis für eine Geschichte! Jetzt noch ein bisschen Fantasie ... Aber auch Filme, Bücher und die Zeitung können eine gute Inspiration sein.

Wie viele Bücher haben Sie schon geschrieben?

Bis jetzt sind es 15 Bücher. Das neueste Buch ist gerade publiziert: Es heißt „Nicht ohne Opa!“ und erzählt von einer spannenden Reise. Es ist sehr einfach und für Jugendliche ab 14 geschrieben.

Sind alles Kinderbücher? Über welche Themen schreiben Sie?

Meine Bücher sind eigentlich keine Kinderbücher. Sie sind für Jugendliche und Erwachsene, die Deutsch lernen. Ich versuche natürlich, über Themen zu schreiben, die für die Leserinnen und Leser interessant und aktuell,

aber auch universell sind. Es geht um Freizeit und Schule, Freunde und Familie. Wichtig dabei ist immer, Werte zu zeigen: Humor und Großzügigkeit, Freundschaft und Respekt, Toleranz und Solidarität. Wie wichtig ist das für unser Leben!

Wie passen Sie sich an das Deutschniveau der Schüler und Schülerinnen an?

Ich war viele Jahre Deutschlehrer und weiß, welche Wörter (und welche Grammatik) die Schüler und Schülerinnen schon bald können und was sie erst später lernen. Entsprechend schreibe ich meine Geschichten. Manche sind ganz einfach mit kleinem Vokabular und leichter Grammatik. Und manche sind dann auch ein bisschen schwieriger für die Leute, die schon länger Deutsch lernen.

Welchen Eindruck haben Sie von den Schülern und Schülerinnen unserer Schule?

Mir machen die Lesungen in eurer Schule immer viel Spaß. Am Anfang ist das „Publikum“ immer ein bisschen vorsichtig: Manche denken, die Lesung wird vielleicht schwierig und langweilig. Aber dann sehen alle, dass es nicht so schwer und ganz lustig ist. Und dann machen auch alle mit und haben viele gute Ideen. Also ist mein Eindruck ist: Eure Lehrerinnen und Lehrer haben euch sehr gut vorbereitet. Ihr könnt schon auf Deutsch kommunizieren, ihr seid motiviert und sehr kreativ! Weiter so!



A Nacho Herrero Jover (1952-2024), a Rosa Maria Oliu Carol (1937-2024), a Bartomeu Palau Redón (1936-2024). I a moltes altres persones que han format part de la nostra comunitat i han mort durant aquest any 2024.

A les pàgines 78 i 79 dels *Parlem-ne* 103, 104 i 105 podem llegir tres articles dedicats a cinc persones relacionades amb BetàniaPatmos que van morir els anys 2020, 2021 o 2022. Evidentment i llastimosa, aquells anys van deixar-nos altres éssers estimats –pares o mares, àvies o avis, familiars, antics alumnes, antics professionals de l'Escola...– que no surten explícitament citats ni amb unes ratlles escrites sobre la seva singularitat i el nostre reconeixement. Algú pot preguntar-se sobre el criteri de la tria. Però potser fora més ajustat preguntar-se sobre l'oportunitat de la seva presència en aquesta revista, oportunitat provocada, majoritàriament, perquè altres membres de la comunitat han manifestat el desig de dedicar unes paraules a aquest antic alumne que «va ser amic nostre» o a aquests antics professionals del centre que «van treballar amb nosaltres».

Acompanyats per aquests avisos d'altres membres de l'Escola, s'ha anat construint aquest obituari coral que, més enllà de les persones anotades, vol ser un homenatge per a tots els membres de la nostra comunitat que han viscut una part de la seva vida a BetàniaPatmos i que ara ja no són amb nosaltres. Ens agrada pensar que en el fons i en el més alt d'aquest parell de pàgines palpita l'homenatge sincer i sentit per a tots i cada un dels absents, perquè tots ells han compartit el mateix projecte i l'han fet créixer des de l'amistat compartida, el compromís professional o l'estimació filial.

Així, els amics del **Nacho Herrero Jover**, els seus companys de Patmos, van enviar-nos aquest escrit. «L'Escola Patmos, que havia iniciat el seu recorregut el setembre de 1959 amb set alumnes, en va rebre una segona onada un any més tard. Entre els nous alumnes hi havia quatre germans, els Herrero Jover: Antonio (Tono), Ignacio (Nacho), Carlos i Javier. L'únic barracó



[que hi havia construït] es va quedar petit i en van muntar uns quants més per donar cabuda als alumnes de diferents edats. Els qui vam tenir la sort de compartir classe amb el Nacho –la promoció Brasília– no vam trigar gaire a apreciar la seva companyonia i gaudir-ne. Espavilat, amb molta iniciativa i amb un particular sentit de l'humor, el Nacho era capaç de donar la volta a una situació tensa amb algun professor per resoldre el conflicte amb una rialla col·lectiva. La vida ens ha portat per diferents camins. No tots els integrants de la promoció hem tingut l'oportunitat de tornar-lo a veure. Ara, amb el cor encogit, ens arriba la notícia de la seva mort. Incredulitat i molta tristor. I, alhora, un sentiment de gratitud per haver tingut el privilegi de compartir amb ell i amb els altres companys uns anys clau de les nostres vides. Descansa en pau.»

El 2024 també ens ha deixat **Rosa Maria Oliu i Carol**, qui fou una «betaniera» de cap a peus. Filla de la població osonenca de Cantonigròs, una tia seva es va fer amiga d'una barcelonina que hi va passar un estiu. Tal dona fou Rosa Maria Omedes i Rogés. De molt petita va emmalaltir greument i n'Omedes li deia que s'havia de recuperar perquè havia creat una escola per a ella. Afortunadament, Rosa Maria Oliu va superar la diftèria i va poder incorporar-se a l'Escola, on no només va formar part de la primera promoció, sinó que hi va acabar desenvolupant la seva carrera professional entre els anys 1960 i 2001 (mestra, directora de l'etapa de Preescolar i Cicle Inicial d'EGB, cap de Comunicació i promoció). El vincle d'Oliu amb Betània encara anà més enllà, ja que també esdevingué mare i àvia d'alumnes que assistiren al nostre centre.



El seu interès per l'ensenyament també la va dur a involucrar-se, un cop jubilada, a l'escola Diàlegs de Dones del Raval, on desenvolupà un voluntariat encaminat a l'alfabetització de dones migrants, motiu pel qual, l'any 2016, va merèixer la Medalla de la Dona de Sarrià i Sant Gervasi concedida per l'Ajuntament de Barcelona.

Rosa Maria Oliu és un exemple magnífic de les alumnes de la primera Betània, aquella escola que una altra Rosa, que també ens ha deixat enguany –Rosa Regàs i Pagès (1933-2024), precisament cunyada de Rosa Maria Omedes–, va admirar pel seu afany d'allunyar-se del model escolar retrògrad predominant a l'Espanya de la postguerra.

I fa pocs mesos, el 10 de setembre passat, va morir **Bartomeu Palau Redón**, nascut a Barcelona l'any 1936. Bartomeu Palau va entrar a treballar a Patmos l'any 1959, el mateix any que van arribar els germans Herrero Jover. Durant els anys seixanta i setanta del segle passat va formar part del claustre de Patmos i va viure l'acostament i fusió que ens portaria a l'Escola BetàniaPatmos el curs 1975-1976. Posteriorment, va guanyar les oposicions per ser inspector d'ensenyament, feina que va exercir fins a la seva jubilació, a

principis del segle XXI. Palau deia que el seu propòsit com a inspector era ajudar les escoles i defensar els mestres. Sobre aquesta nova etapa va publicar l'opuscle *Memòries heterodoxes d'un inspector d'ensenyament*, el 2017. De la seva estada a Patmos, després BetàniaPatmos, en va parlar profusament amb Xavier Ciurans quan aquest va demanar-li la seva col·laboració com a font documental per al llibre *Moments & constel·lacions*, publicat, també, el 2017. El nostre agraïment, Palau, per la teva vocació pedagògica i tota la feina feta.



Fundació Privada BetàniaPatmos

Carrer de Montevideo, 13
08034 Barcelona
Tel. 932 521 900
info@betania-patmos.org
www.betania-patmos.org

CONSELL DE REDACCIÓ Cristina Albarral, Jacint Bassó, Àngels Bergé, Xavier Ciurans, Maite Díaz, Pilar Gallardo, Josep Ma Galopa, Ramon Girbau, Josep Pascual, Pilar Pérez, Aureli Redón, Anna Riba, Jordi Soler i Adriana Valero. **DISSENY** Tàctica. **TIPOGRAFIA BETÀNIPATMOS DE LA SOBRECORTA** Huerta Tipogràfica. **IMPRESSIÓ** Galera. **TIRATGE** 1.600 exemplars. **AGRAÏMENTS** Un agraïment especial per a totes les persones que han participat en la ideació, el disseny i la producció d'aquest *Parlem-ne* 107. **COBERTA** Imatge de microscopi òptic cedida per l'institut Geociències Barcelona (GEO³-CSIC) on es mostra la mineralogia i textura del granit del Clos Montserrat.

3 Escola
Bet`aniaPatmos
BARCELONA